
2017년도 장안대학교 자체평가 결과보고서

2017년 12월

목 차

I. 자체평가 개요	1
1. 자체평가 실시 근거	1
2. 자체평가 목적	1
3. 자체평가 추진체계	3
4. 자체평가 방법	4
5. 자체평가 절차	7
II. 대학 현황	9
1. 설립이념	9
2. 연혁	10
3. 행정조직 및 기구표	11
4. 주요 보직자	12
5. 교직원 현황	13
6. 학생 현황	13
III. 자체평가 결과	15
1. 기준 1 대학의 사명과 교육목표	15
2. 기준 2 교육과정	17
3. 기준 3 학사관리 및 교육성과	21
4. 기준 4 산학협력	25
5. 기준 5 학생 및 도서관	28
6. 기준 6 교원	31
7. 기준 7 경영 및 재정	34
8. 기준 8 물적·기술적 자원	37
9. 기준 9 대학의 책무와 교육개선	39
10. 연차별 정량지표 자체평가 결과	40
IV. 자체평가 결과활용 계획	41

제 I 장 자체평가 개요

1. 자체평가 실시 근거

- 우리대학은 학칙 및 자체평가 규정 등에 근거하여 자체평가를 실시하고 있음

〈표 I-1〉 자체평가 실시 근거

규정	주요 내용
학칙	학칙 제95조에 대학의 교육여건 개선 및 교육연구 등의 질적향상을 위해 자체평가를 실시함을 명시
자체평가규정	총칙, 평가기구, 평가방법 및 절차 등을 명시
자체평가규정 시행규칙	자체평가 시행을 위한 조직 및 업무분장, 기준, 실시 방법 등 세부 사항 명시

2. 자체평가 목적

- 우리대학의 자체평가는 고등교육법 제11조의2에 따라 정부가 교육기관에 요구하는 교육·연구·조직·운영·시설 및 설비 등을 스스로 점검·평가하여, 지속적인 교육품질 개선을 통해 대학의 경쟁력을 확보하고 교육수요자들에게 필요한 대학의 기본적인 정보 제공·개선하는데 그 목적이 있음

- 또한, 이번 자체평가를 통해 우리대학의 교육목표 달성을 위한 노력 정도와 성과를 평가하여 우리대학의 비전인 ‘학생을 중심으로 소통하는 수도권 대표대학’을 성공적으로 실현하기 위한 점검 과정으로 활용함

○ 자체평가의 필요성

- 대학의 자율과 경쟁기반을 갖춘 교육내실화 및 대외경쟁력 향상 필요
- 대학의 역량강화를 위한 자가진단의 필요
- 교육수요자를 위한 대학교육의 질 보증 필요
- 국제적 수준의 고등교육 질 보증을 위한 대학의 역량강화

○ 자체평가의 목적

- 대학의 비전과 교육목표의 실현정도에 대한 점검
- 자체평가를 통한 지속적인 교육품질개선(CQI: Continuous Quality Improvement)

- 대학의 현재 상태를 체계적으로 점검하여 직업교육의 질 개선
- 우리대학의 장·단기 발전계획 및 특성화 진도 점검
- 대학의 사명과 비전, 교육목표에 부합하는 학습 및 연구 여건 개선
- 정부·사회·기업·교육수요자에게 대학의 정확한 정보 제공
- 국제적인 교육의 질 등가성 및 통용성 확보로 학생교류 촉진



[그림I-1] 자체평가 목적

- 자체평가를 통해 개선된 교육 기반여건을 바탕으로 대학교육의 질을 국제적인 수준으로 향상시키고, 특성화 및 차별화된 대학의 전략을 통하여 21세기 사회가 요구하는 대학으로 탈바꿈
- 최근 새롭게 요구되는 대학평가제도는 모든 직업에서 공통적으로 요구되는 핵심 기초 역량 등을 강화하는 핵심역량진단과 산업체가 요구하는 인력 양성 분야를 평가하는 산업계 관점에서의 대학평가가 주요 항목으로 대두되고 있음
- 이에 우리대학은 이번 자체평가를 통해 ‘창의적 전문직업인’ 을 양성하는 ‘학생을 중심으로 소통하는 수도권 대표대학’ 으로 도약하기 위하여 대학 발전계획과 비전, 대학 목표를 제시한 ‘장안대학교 중장기발전계획(JUMP 2017)’의 핵심전략과 세부전략의 성과를 측정하고 평가함으로써, 향후 10년을 이끌어갈 비전의 성공적인 수행 및 목표 달성을 위한 점검 과정으로 활용할 것임

3. 자체평가 추진체계

- 우리대학은 기관평가인증에 대비한 자체평가 업무를 조직적으로 운영하기 위하여 기획실을 주무부처로 하고 ‘대학자체평가위원회’와 ‘자체평가TF팀’을 구성하여 다음 [그림I-2]과 추진체계를 구성하고, 자체평가에 필요한 예산을 확보하고 계획을 수립함



[그림I-2] 자체평가 추진체계

- ‘대학자체평가위원회’는 자체평가에 대한 전반적인 기획 및 자문 역할을 담당하고, ‘자체평가 TF팀’은 자료 검증 및 분석, 보고서 작성 등의 역할을 진행하였으며 ‘전담부서(기획실)’는 자료수집 및 총괄지원의 역할을 담당하여 자체평가가 원활히 진행될 수 있도록 지원함

<표 I -2> 대학자체평가위원회 구성

구분	직책	소속	직급	성명
자체평가 총괄	위원장	학술정보관	관장	문○○
자체평가 자문 및 지원	위원	교무처	처장	김○○
	위원	산학협력단(처)	단(처)장	이○○
	위원	평생교육원	원장	이○○
	위원	NCS지원센터	센터장	권○○
	위원	정보지원센터	센터장	김○○
	위원	IT학부	학부장	정○○
	위원	유아교육과	학과장	이○○
	위원	교무처	과장	박○○
	위원	총무팀	과장	김○○
	위원	학술정보관	과장	김○○
위원	기획실	팀장	차○○	

〈표 I -3〉 자체평가 TF팀 구성과 업무

구분	직책	소속	직급	성명
총괄	팀장	기획실	팀장	차○○
자료수집 및 검토, 보고서 작성	팀원	교무팀	팀장	김○○
	팀원	교무팀	팀장	조○○
	팀원	입학팀	계장	이○○
	팀원	학생지원팀	계장	홍○○
	팀원	취업지원팀	계장	박○○
	팀원	산학협력팀	과장	김○○
	팀원	총무팀	계장	김○○
	팀원	재무팀	계장	신○○
	팀원	관리팀	팀장	우○○
	팀원	학술정보관	과장	김○○
	팀원	정보지원센터	팀장	우○○
	팀원	평생교육원	팀장	한○○

4. 자체평가 방법

- 우리대학은 ‘고등직업평가인증원(이하 인증원)’ 이 제시한 ‘2주기 기관평가인증 기준 체계 및 구성’ 과 동일한 9개 기준, 25개 세부기준, 62개 평가요소를 활용하여 자체평가 실시하였음
- 자체평가보고서의 작성 기준의 범위는 2016년 3월 1일부터 2017년 8월 31일까지이며, 해당 기간 내의 자료들을 기반으로 작성되었음. 자체 평가영역과 세부기준, 평가요소는 9개 기준, 25개 세부기준, 62개 평가요소로 다음 <표I-4>와 같음
- 각각의 평가요소에 대하여 우리대학의 현황 및 수준을 파악한 후 평가요소별 요구수준에 대한 충족/보완 여부를 판단하고, 자체평가 결과는 평가요소별로 우리대학 현황에 대해 요약 기술하였고, 요구 수준을 입증할 수 있는 적합한 자료를 정리하여 증빙자료로 제시함

〈표I-4〉 평가영역 세부기준 및 평가요소

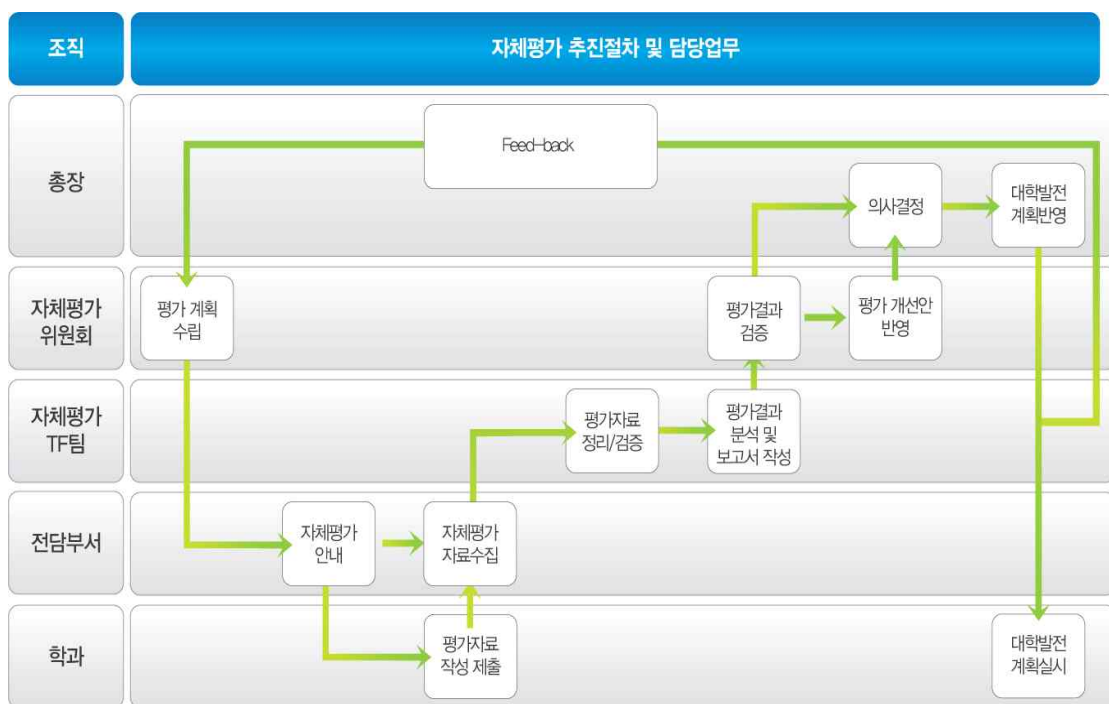
기준	세부기준	평가요소
기준 1 대학의 사명과 발전계획	1.1 사명과 교육목표	1.1.1 대학의 사명
		1.1.2 대학의 교육목표
	1.2 특성화 및 발전계획	1.2.1 특성화 및 발전계획의 수립
		1.2.2 특성화 및 발전계획의 평가
기준 2 교육과정	2.1 교육과정의 질 보장	2.1.1 교육과정 정책
		2.1.2 교육과정 개발
	2.2 전공 및 교양 교육	2.2.1 현장중심 전공 교육
		2.2.2 직업기초 교양 및 기초학습 교육
	2.3 평생교육	2.3.1 평생교육 운영 체제
		2.3.2 학점인정 평생교육프로그램 운영 관리
기준 3 학사관리 및 교육성과	3.1 학사관리	3.1.1 학사관리 규정 및 준수
		3.1.2 수업관리
		3.1.3 학생선발
		3.1.4 학업 성취도 평가
	3.2 교육성과	3.2.1 졸업생 취업률
		3.2.2 교육만족도
		3.2.3 재학생 충원(필수★)
	3.3 교수학습 지원	3.3.1 교수학습 지원 체제
		3.3.2 교수학습 지원활동 평가 및 개선
	기준 4 산학협력	4.1 산학협력 교육활동
4.1.2 산학협력활동 평가 및 개선		
4.2 취·창업지원 활동		4.2.1 취·창업지원 체제
		4.2.2 취·창업지원 프로그램의 계획과 평가
4.3 현장실습		4.3.1 현장실습교육 지원체제
		4.3.2 현장실습교육 평가 및 개선
기준 5 학생 및 도서관	5.1 학생지원 및 상담	5.1.1 학생지원 체제 및 안전관리
		5.1.2 학생자치 활동
		5.1.3 언론활동의 보장
		5.1.4 상담 및 대학생활 정보 제공
	5.2 학생복지 지원	5.2.1 복지 지원(필수★)
		5.2.2 장애학생 및 다문화가족학생 지원
	5.3 도서관	5.3.1 도서관 지원 체제
		5.3.2 도서관 지원 평가 및 개선
기준 6 교원	6.1 교원의 선발과 평가	6.1.1 교원 임면절차와 방법의 공정성과 투명성
		6.1.2 교원의 확보(필수★)

기준	세부기준	평가요소
	6.2 교원의 활동	6.1.3 교원평가
		6.1.4 비전임 교원의 적합성
		6.2.1 교원 역량 계발
		6.2.2 교육활동
		6.2.3 연구
기준 7 경영 및 재정	7.1 리더십과 행정관리	7.1.1 대학의 조직과 운영
		7.1.2 총장의 리더십
		7.1.3 의사결정구조
	7.2 인사 및 복지	7.2.1 직원 인사관리
		7.2.2 교원 및 직원의 처우 및 복지
	7.3 재정계획과 운영관리	7.3.1 장단기 재정운영계획
		7.3.2 연간 예산 계획 수립 및 결산
		7.3.3 재정자원의 다양성
	7.4 재정운영의 합리성과 투명성	7.4.1 교육비의 환원(필수★)
		7.4.2 재정운영의 적절성
		7.4.3 감사제도
	기준 8 물적·기술적 자원	8.1 물적자원 계획과 평가
8.1.2 물적자원 평가 및 개선		
8.2 교육 및 지원시설		8.2.1 교육 및 복지시설의 확보 및 유지
		8.2.2 정보전산시스템 지원 및 운영
		8.2.3 정보보안 체계
8.3 실험실습기자재 및 재료		8.3.1 실험실습 기자재 및 재료의 지원
		8.3.2 실험실습 기자재 및 재료의 관리
기준 9 대학의 책무와 교육개선	9.1 대학의 책무	9.1.1 대학의 윤리적 책무
		9.1.2 대학의 사회적 책무
	9.2 교육품질의 지속적 개선	9.2.1 교육품질의 평가체제
		9.2.2 교육품질의 평가 및 개선
9개	25개	62개

- 고등직업교육평가인증원에서 제시한대로 평가항목을 정성적 평가항목과 정량적 평가항목으로 구분하여 평가함
- 정량적 평가항목 : 고등직업교육평가인증원에서 제시한 산식을 우선 적용하여 산출한 정량값을 기준으로 판단
 - 정성적 평가항목 : 고등직업교육평가인증원에서 제시한 편람의 체크리스트에 근거하여 평가활용 참고자료를 기준으로 입증자료 목록을 제시하고 해당 내용을 기반으로 객관적으로 판단

5. 자체평가 절차

- 객관적이고 충실한 평가 업무를 위하여 자체평가 추진체계(대학자체평가위원회, 자체평가TF팀, 기획실)에서는 자체평가의 수행계획, 방법 및 일정을 수립하였으며, 이를 지속적으로 보완해 나감
- 우리대학에서 진행된 기관평가인증 대비 ‘자체평가 추진절차 및 담당업무’ 와 ‘자체평가 진행 일정’ 은 [그림I-4], <표I-5>와 같음



[그림I-4] 자체평가 추진절차 및 담당업무

- 자체평가 담당 부서에서 각 평가요소에 대한 자료 수집 및 분석을 바탕으로 평가요소별 자체평가보고서를 작성하고, 평가영역별 자체평가실무단(TFT) 및 부서장을 중심으로 현황 및 상황에 대한 검토, 분석결과, 입증자료 제시의 적절성 검토, 충족 및 미흡여부의 판단 등의 평가를 추진함
- 자체평가실무단(TFT)에서 작성된 자체평가보고서는 자체평가위원회의 심의 및 피드백을 거쳐 내용을 보완하고, 최종 자체평가보고서를 승인함

- 자체평가 결과는 대학의 발전계획 수립 및 추진과 연계하여 차년도 부서 및 학과 사업에 반영예정이며, 자체평가 결과는 공시 예정임

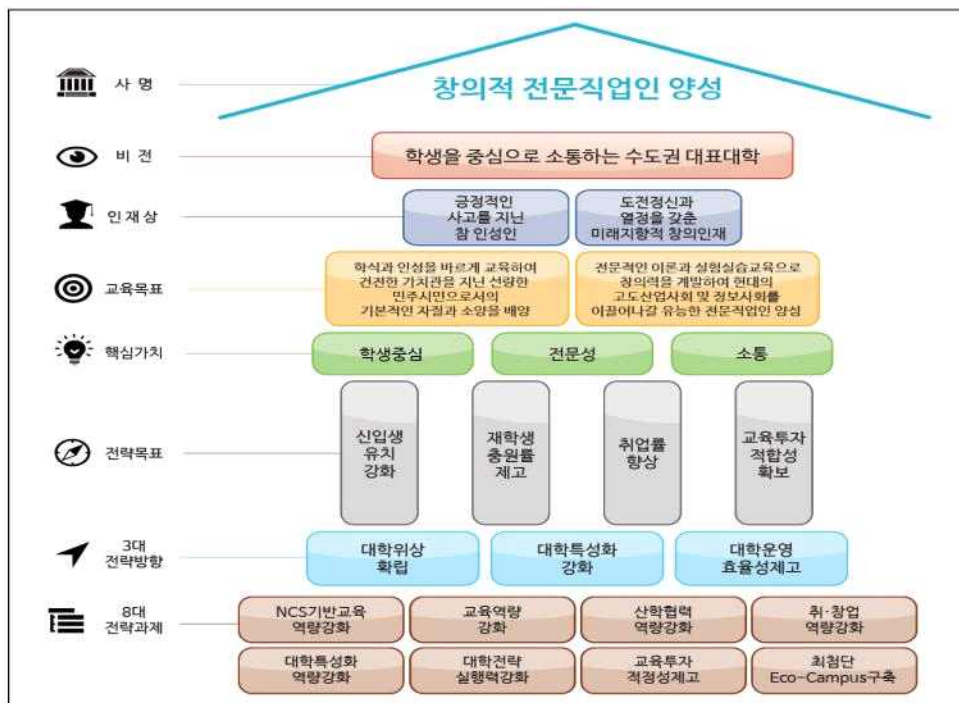
<표I-5> 자체평가 진행 일정

구분	내용	자체평가기간(2017.4~2017.12)									
		4월	5월	6월	7월	8월	9월	10월	11월	12월	
평가 계획	자체평가 기본방향 및 전략 수립	■									
	자체평가 추진 사전 점검(규정, 조직 등)	■	■								
평가 시행	자체평가 시행 보고		■								
	자체평가위원회 및 실무단 구성		■								
	자체평가 실시 및 자료 수집			■	■	■	■	■			
평가 결과	자체평가 결과 분석 및 심의						■	■	■	■	
	자체평가 보완 및 결과 도출									■	
평가 활용	자체평가 결과 대학 발전계획 수립 반영										■
	차년도 부서 및 학과 사업계획에 반영										■
	자체평가 보고서 공시										■

제 II 장 대학현황

1. 설립이념

- 장안대학교 설립이념은 ‘홍익인간의 교육이념과 자아실현의 교훈 아래 국가와 사회발전에 기여하는 건실하고 유능한 전문인재 양성’ 임
- 장안대학교 교훈은 ‘자아실현(自我實現)’ 이며, 교육목표는 다음과 같음
 - 학식과 인성을 바르게 교육하여 건전한 가치관을 지닌 선량한 민주시민으로서의 기본적인 자질과 소양을 갖추도록 함
 - 전문적인 이론과 실험실습 교육으로 창의력을 계발하여 현대의 고도 산업사회를 이끌어 나갈 수 있는 유능한 직업인을 양성함
- 대학의 설립이념과 교육목표를 구현할 수 있도록 대학의 중장기 발전계획을 수립하였고, 2014년 수립한 중장기발전계획 ‘JUMP 2018’을 대학 내·외부 환경변화에 맞춰 재수립한 ‘JUMP 2017’ [그림II-1]을 통해 체계적으로 추진되고 있음



[그림 II -1] 장안대학교 중장기 발전계획 ‘JUMP2017’

2. 연혁

- 우리대학은 1979년 ‘장안실업전문대학’ 으로 개교한 이래, 1989년 12월 ‘장안전문대학’ 으로 확대·개편되었고, 1998년 5월 ‘장안대학’ 으로 교명을 변경하였음. 2011년 11월에 현재의 ‘장안대학교’ 로 교명을 변경하고 명실상부한 수도권 대표 전문대학으로 발전
- 2016년 현재 유통물류학부, 호텔관광학부, 외국어학부, 사회과학부, IT학부, 디자인학부, 건강과학부, 예술학부 등 8개 학부 31개 학과로 구성되어 있음
- 주요연혁

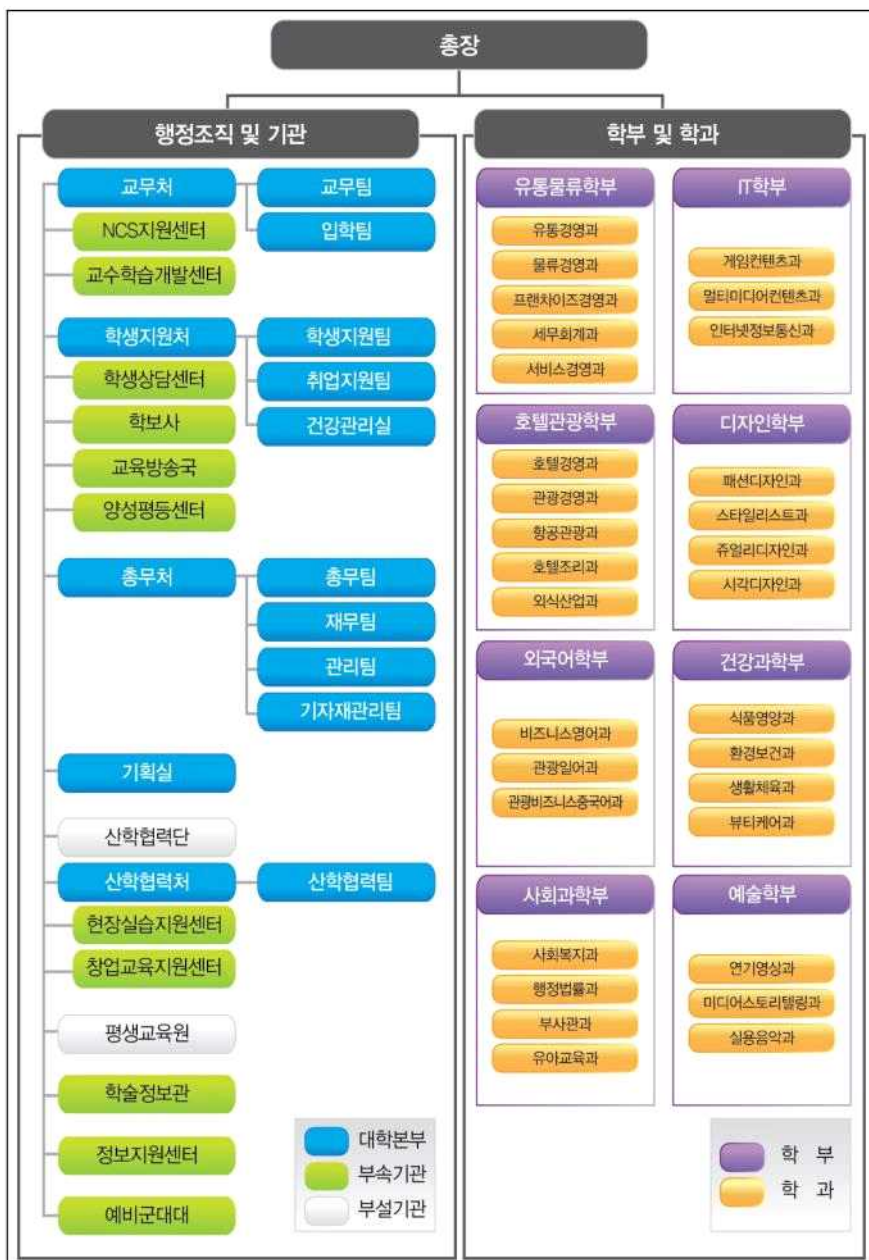
〈표Ⅱ-1〉 대학 연혁

1978.06.15	학교법인 장안학원 설립허가
12.28	전문대학 설립인가
1979.03.01	초대 학장 박용주 박사 취임
03.10	6개 학과 560명으로 개교
1989.12.15	교명변경 장안전문대학
1990.08.17	류종욱 이사장 취임
1991.11.19	학교법인 서림학원 변경인가
1998.05.01	장안대학으로 교명변경
2004.02.19	특성화Ⅲ영역 지원대상 대학지정(2004~2006, 교육인적자원부)
2005.09.	성장동력특성화대학사업선정(2005.09~2009.08, 교육인적자원부, 산업자원부, 노동부)
2006.05.	협약학과사업, 주문식사업 선정(교육인적자원부)
2007.12.05	학교기업운영 지원대상 대학지정(교육인적자원부)
2007.12.05	ISO 9001 품질경영시스템 인증
2007.12.11	전문대학 학사학위 전공심화과정 인가(총 5개학과 115명)
2009.04.17	2009년 교육역량강화사업 우수대학 선정
06.04	개교30주년 기념식 행사
2010.12.06	우수교수학습개발센터 지정(2010.12~2013.11, 교육과학기술부)
2011.01.21	2011년 화성시 학점은행제 위탁운영기관 선정
11.21	교명변경 장안대학교
12.20	전문대학 학사학위 전공심화과정 인가(15개 학과 305명)
2012.01.30	전문대학 기관평가 인증대학 선정
2013.06.	유아교육과 교원양성기관평가 'A'등급 선정(한국교육개발원)
09.13	물류기능인력양성 교육기관 선정(국토교통부)
12.27	류경호 이사장 취임
2014.01.14	제16대 정호신 박사 총장 취임
2015.12.04	2015 우수 교수·학습 연구대회 수상(한국전문대학교육협의회)
2016.01.14	제17대 우완기 박사 총장 취임
2016.02.18	(제8회 졸업, 제36회 졸업, 2015학년도 학사·전문학사 학위수여식 (학사 224명, 전문학사 2,274명) 졸업생현황(78,911명)

3. 행정조직 및 기구표

□ 우리대학은 교무처, 학생지원처, 산학협력처, 총무처, 기획실을 두고 있으며, 부속기관으로 학술정보관, NCS지원센터, 교수학습개발센터, 학생상담센터, 학보사, 교육방송국, 양성평등센터, 현장실습지원센터, 창업교육센터를 설치하였고 그 외 부설기관으로 산학협력단, 평생교육원이 있음

□ 우리대학의 기구표는 아래와 같음



[그림 II-2] 장안대학교 기구표 (기준일자 : 2017년 4월 1일자)

4. 주요 보직자

□ 학과장, 행정과장 등을 제외한 학교 주요 보직자 현황은 <표II-2>과 같음

<표 II -2> 주요 보직자 명단

구분	소속	직위	성명
총장	총장	총장	우○○
대학본부	교무처	처장	김○○
	학생지원처	처장	이○○
	학생지원처	부처장	김○○
	산학협력처	처장	이○○
부속기관	학술정보관	관장	문○○
	정보지원센터	센터장	박○○
	NCS지원센터	센터장	권○○
	교수학습개발센터	센터장	이○○
	학생상담센터	센터장	박○○
	학보사 및 교육방송국	주간	정○○
	현장실습지원센터	센터장	선○○
	창업교육지원센터	센터장	주○○
부설기관	산학협력단	단장	이○○
	평생교육원	원장	이○○
학부	유통물류학부	학부장	양○○
	호텔관광학부	학부장	임○○
	외국어학부	학부장	류○○
	사회과학부	학부장	고○○
	IT학부	학부장	정○○
	디자인학부	학부장	김○○
	건강과학부	학부장	이○○
	예술학부	학부장	신○○

※ 기준일자 : 2017년 9월 1일자

5. 교직원 현황

- 2017년 4월 1일 기준으로 전임교원 168명, 겸임교원 74명, 초빙교원 16명, 총 258명의 교원이 재직하고 있으며 교원 수 및 교원확보율 세부 현황은 아래와 같음

〈표 II-3〉 교원수 및 교원확보율 현황

(단위 : 명, %)

구분	교원수				전체교원확보율		전임교원확보율	
	전임교원	겸임교원	초빙교원	합계	편제정원 기준	재학생 기준	편제정원 기준	재학생 기준
인문사회	101	39	10	150	110.29	104.89	74.26	70.63
자연과학	19	11	3	33	80.48	94.44	46.34	48.72
공학	13	7	1	21	77.77	84.61	48.15	56.52
예체능	35	17	2	54	101.88	103.84	66.04	67.31
합계	168	74	16	258	101.15	100.38	65.37	65.37

※ 기준일자 : 2017년 4월 1일자

- 일반직원 26명, 기술직 11명, 기능직 6명, 계약직 7명으로 총 50명으로, 행정조교 67명을 포함한 총 직원수는 117명이며 세부 현황은 아래와 같음

〈표 II-4〉 직원수

(단위 : 명)

일반직	기술직	기능직	계약직	행정조교	합계
26	11	6	7	67	117

※ 기준일자 : 2017년 4월 1일자

6. 학생 현황

- 2017년 4월 1일 기준으로 전문학사과정 일반과정 5,416명, 전문학사과정 산업체위탁생 32명, 학사학위전공심화과정 389명으로 총 5,837명이 재학 중임

- 전문학사과정 일반과정의 재학생수는 정원내 5,150명, 정원외 266명으로 총 재학생수 5,416으로 세부 현황은 아래와 같음

〈표 II -5〉 전문학사 일반과정 재학생 수

(단위 : 명)

계열	학과명	입학정원	재학생수		합계
			정원내	정원외	
인문사회	유통경영과	115	215	8	223
	물류경영과	114	200	1	201
	프랜차이즈경영과	114	199	4	203
	세무회계과	150	286	12	298
	서비스경영과	110	196	5	201
	관광비즈니스영어과	40	100	3	103
	호텔경영과	115	222	17	239
	관광경영과	94	183	6	189
	항공관광과	120	242	-	242
	사회복지과(3년제)	130	309	32	341
	유아교육과(3년제)	96	269	18	287
	관광비즈니스일어과	60	132	5	137
	관광비즈니스중국어과	60	151	6	157
	행정법률과	90	208	32	240
	부서관과	60	110	-	110
	미디어스토리텔링과	40	72	4	76
소계		1,508	3,094	153	3,247
자연과학	식품영양과(3년제)	90	210	18	228
	환경보건과(3년제)	60	152	5	157
	외식산업과	70	129	7	136
	호텔조리과	110	169	17	186
소계		330	660	47	707
공학	게임컨텐츠과(3년제)	60	144	7	151
	멀티미디어컨텐츠과(3년제)	60	141	7	148
	인터넷정보통신과(3년제)	60	143	6	149
소계		180	428	20	448
예체능	패션디자인과	70	127	6	133
	스타일리스트과	70	134	2	136
	시각디자인과	70	131	9	140
	생활체육과	105	196	12	208
	실용음악과	60	112	-	112
	주얼리디자인과	70	123	5	128
	뷰티케어과	80	145	12	157
소계		525	968	46	1,014
합계		2,543	5,150	266	5,416

※ 기준일자 : 2017년 4월 1일자

제Ⅲ장 자체평가 결과

1. 대학의 사명과 교육목표

세부 기준	평가 요소	평가 및 분석결과	평가
1.1	1.1.1 대학의 사명	<ul style="list-style-type: none"> ○ ‘대학의 사명과 발전계획’ 규정에 의거 대학의 중장기발전계획인 JUMP 2017을 수립하고 고등교육기관의 교육목표에 부합되도록 대학의 설립이념, 비전, 교육목표를 구체화하였음 ○ 우리대학의 사명, 비전, 교육목표는 총장취임식, 신년하례식, 교직원 워크숍 등 대학 행사 시 수시로 공표하여 구성원 모두 인지하도록 하고, 우리대학 홈페이지, 대학요람, 모집요강, 대학브로슈어 등에 게재하여 공유함 ○ 또한 사명의 제정 또는 변경 시 규정에 따라 대학평의원회의 심의 및 이사회의 승인을 받음 	충족
	1.1.2 대학의 교육목표	<ul style="list-style-type: none"> ○ 우리대학의 사명인 ‘창의적 전문 직업인 양성’을 달성하기 위해 구체적인 인재상을 설정하고 있으며, 중장기발전계획과 학과 및 부서 발전계획의 연계를 통해 대학의 교육목표 달성을 위한 노력을 제고함 ○ 대학의 설립이념, 비전, 인재상 및 교육목표가 반영된 대학 중장기발전계획을 수립하여 실행하고 있으며, 비전선포식 실시, 우리대학 홈페이지 게재, 교내 게시물 부착, 관련 보고서 및 문서 명문화 등을 통해 구성원과 공유함 ○ 교육목표의 수립 또는 변경 시 규정에 따라 구성원의 의견을 수렴하고 대학평의원회의 심의 및 이사회의 승인을 받음 ○ 중장기발전계획에서 교육목표 달성을 위한 성과지표를 설정하고 자체평가위원회를 통해 달성 수준을 검토·개선하는 평가체계를 수립·실행함 	충족
1.2	1.2.1 특성화 및 발전계획의 수립	<ul style="list-style-type: none"> ○ 우리대학은 대학의 사명과 교육목표 달성을 위하여 중장기발전계획 및 특성화계획을 체계적으로 수립하고 사업을 추진함 ○ 중장기발전계획 및 특성화 사업계획은 지역사회(산업체) 동향 분석을 포함한 다양한 방법으로 대학 구성원의 요구 분석 및 의견수렴을 거쳐 수립하였으며, 대학평의원회 및 이사회의 심의·의결을 거쳐 추진됨 ○ 특성화계획은 중장기발전계획과 연계하여 추진 중이며, 중장기발전계획의 성공적인 추진을 위하여 11개의 중점 추진과제와 48개의 세부 과제 실천을 위한 재정투자계획을 수립하여 실행함 ○ 중장기발전계획서는 학과 및 부서 연간 사업계획 수립의 근거자료로 활용되며, 대학홈페이지 공지 및 각종 매체를 통해 대학 전 구성원이 인지하고 공유함 ○ 대학발전계획에 재정계획이 포함되어 있고, 규정에 의거하여 대학평의원회의 심의와 이사회의 승인을 받았으며, 이해관계자들과의 공유를 실시함 ○ 우리대학은 체계적인 절차에 따라 특성화 및 발전계획을 수립하여 운영하고 있어, 본 평가 항목의 판단 기준 중 대학 발전계획의 체계적인 수립, 이행, 연계된 예산계획 존재 등에 대해 입증자료를 제시할 수 있어 기준을 충족함 	충족

세부 기준	평가 요소	평가 및 분석결과	평가
	1.2.2 특성화 및 발전계획의 평가	<ul style="list-style-type: none"> ○ 대학 중장기발전계획과 특성화계획의 성과목표는 사업별로 실현하고자 하는 성과 중심의 정성·정량적 목표로 구성됨 ○ ‘JUMP 2017’ 및 대학특성화 추진전략에 따른 하위목표들은 부서 및 학과 발전계획서에서 연도별 달성 수준이 명시되어 있고, 주기적인 자체평가로 실적 달성여부를 평가할 수 있는 체계가 갖추어짐 ○ 자체평가를 통해 달성실적이 미흡한 전략과제들은 차년도 사업계획서에 반영함으로써 환류체계를 갖춤 ○ 구체적이고 세부적인 특성화 및 중장기발전계획이 구축되어 있고, 이를 실행하기 위한 조직인 학과와 부서의 발전계획이 수립됨 ○ 또한, 발전계획에 대한 정기적인 자체평가를 통해 미흡한 사항을 파악하여 차년도 발전 계획에 반영한 것은 대학발전계획에 대한 환류체계를 적절히 운영한 실적임 ○ 구체적이고 세부적인 특성화 및 발전계획, 부서와 학과의 발전계획, 세부 추진 과제, 일정, 재정계획 및 관련 증빙 자료가 있으므로 필요 요건을 충족함 	충족

2. 교육과정

세부 기준	평가 요소	평가 및 분석결과	평가
2.1	2.1.1 교육과정 정책	<ul style="list-style-type: none"> ○ 인재양성을 위한 교육과정 수립 및 운영 정책(지침)인 ‘교육과정 개발 및 운영규정’ 을 갖추고 교육과정심의위원회의 심의를 거쳐 교육과정을 개발 및 편성함 ○ 우리대학 설립이념인 ‘홍익인간의 교육이념과 자아실현의 교훈 아래 국가와 사회의 발전에 기여하는 건실하고 유능한 전문 인재 육성’ 을 위하여 대학교육 목표, 대학의 중장기발전계획, 학과의 교육목표를 단계별로 체계화하여 구체성과 명료성을 확보함 ○ 학과는 각 학과의 학문적 특성에 맞게 대학의 교육목표와 연계성을 확보하여 학과 교육과정을 운영함 ○ 학과발전계획서를 통하여 모든 학과가 대학의 사명과 교육목표 및 인재상에 맞추어 학과 교육목표를 설정하고 교육과정을 개발하여 운영함 ○ NCS 기반 교육과정 도입에 따라 2016학년도 교육과정 운영 등에 따른 재정지원이 이루어졌음 ○ 2017학년도에는 교육과정 개발 및 교재개발, 교육과정 운영 등에 따른 재정지원이 이루어졌으며, 2017년 30개 학과에서 NCS 기반 교육과정 및 현장중심의 교육과정을 운영함 ○ 학과단위의 교육과정개발위원회에서 개발된 교육과정 내용은 교육과정심의위원회에서 심의, 편성 등의 기능을 총괄적으로 수행한 후 교무위원회의 의결과 대학평의위원회의 자문을 통해 확정됨 ○ 학과의 개설, 통폐합, 폐지 등의 실행 시 관련 규정에 따라 학과구조조정위원회, 교무위원회, 대학평의위원회, 이사회에서 심의·의결함 ○ 대학의 교육과정 정책은 ‘학칙 제8장 제34조’ 와 ‘교육과정 개발 및 운영규정’ 에 준하여 운영이 이루어지고 있고, 교육과정 개발에 대해 매년 재정지원이 이루어짐 	충족
	2.1.2 직업교육과정 개발	<ul style="list-style-type: none"> ○ 우리대학 직업교육과정 개발은 국가직무능력표준(NCS)을 활용하여 교육과정 개발 및 개편을 추진하고 있으며, 산업체가 요구하는 교육과정을 반영하기 위하여 학과별로 필요직무에 대한 산업체 조사결과 및 인력수급전망분석, 산업체 인사 자문 등을 통해 교육과정 개발 및 개편이 이루어지고 있음. 교육과정에 대한 학생들의 요구사항을 반영하기 위하여 매학기 시행하는 강의평가 결과를 통해 교육과정을 개선하고 있으며, 재학생 만족도 조사를 통해 매년 학생들의 요구사항을 지속적으로 반영하고 있음 ○ ‘교육과정 개발 및 운영 규정’ 에 의거하여 교육과정개발위원회, 교육과정심의위원회, 교무위원회, 대학평의위원회 등 교육과정 관련 기구들을 구성하고, 교육과정 개발 및 개편을 위한 단계별 운영 체계를 갖추어 운영 중임 ○ ‘교육과정 개발 및 운영 규정’ 에 의거하여 학생들의 학습요구와 교육환경 변화를 반영한 교육과정 평가와 개선 업무를 지속적으로 수행하고 있음. 학생들의 평가 및 요구반영을 위해서 강의평가와 재학생만족도조사 등을 실시하고 있고 산업체의 평가 및 요구 반영을 위하여 산업체 만족도 조사를 실시하였으며, 그 결과에 따른 개선 실적 및 효과가 있음 ○ 교육과정 개발에 대한 대학의 행·재정지원으로는 2012년 이후 지속적으로 개 	충족

세부 기준	평가 요소	평가 및 분석결과	평가
		<p>발비용을 지원하고 있으며, 특히 2016학년도에는 2017학년도에 운영할 NCS기반 교육과정 개발 및 개편을 위하여 145,643천원의 예산이 투입되었음</p>	
2.2	2.2.1 현장중심 전공교육	<ul style="list-style-type: none"> ○ 학과별 교육과정의 실습 및 이론 교과목 편성비율(현장실습 포함)은 ‘학칙 제34조’와 ‘교육과정 개발 및 운영규정 제9조’에서 교육과정 편성비율을 정하고 있으며 우리대학의 전공교과목 중 실습 교과목이 차지하는 평균 실습 교과목 시수비율은 2016학년도 46.92%, 2017학년도 1학기 45.55%임 ○ NCS지원센터를 설립하여 현장중심 전공 교육과정의 개편 및 개발 전략과 운영방안 지침을 수립하고, 학과별로 교육과정 개발위원회를 구성하여 학생이 달성해야 할 학습목표를 제시하고 이를 교육과정에 반영함 ○ 우리대학은 관련 규정에 의거하여 현장중심 전공교육 교육과정을 편성하여 운영하며, 관련 규정에 명시된 계획, 실시, 검토 및 개선 사항을 준수함 ○ 현장중심 교육과정 및 NCS 기반 교육과정 개발은 산업체의 요구를 반영하여 현장중심 교육을 위한 교과목 편성·운영됨 ○ 현장중심 전공교육과정은 대학 교육목표와 연계성을 지니며 학과 목표별 교육과정 편성지침에 따라 개발됨 ○ 우리대학은 학습목표와 직무성취수준을 명확히 제시함으로써 학과에서 목표하는 직무능력의 지식, 기술, 태도에 대한 성취수준에 명확히 반영함 ○ 학기별 사전 직무능력 진단평가, 학과별 교육과정 품질 평가 및 개선보고, 학과별 전공 직무능력 성취도 모형 개발을 통한 학습자의 직무능력 성취도가 체계적으로 관리됨 ○ 교육과정 상의 각 교과목은 교육목표 달성을 위해 강의계획서에 학습목표와 교수-학습내용 및 평가방법 등을 제시하고 학생들에게 제공함 ○ 강의계획서에 교육목표 달성을 위해 학습목표와 학습성취수준을 명확히 제시함으로써 학과에서 목표하는 직무능력의 지식, 기술, 태도에 대한 성취수준을 학생들이 명확히 인지할 수 있도록 하며 교수-학습방법 및 평가방법 등을 제시하여 학생들이 무엇을 학습하고 어떻게 평가받는지를 명확히 알 수 있음 ○ 우리대학의 강좌 당 학생 수 운영은 ‘수업 운영규정 제6조(학습규모의 설정)’에 근거하여 진행함. 2016년도 전공교과목 강좌 당 학생 수는 1학기 27명, 2학기 25명이며, 2017년에는 1학기 26명, 평가기준인 평균 33명 이하임 	충족
	2.2.2 직업기초 및 기초학습 교육	<ul style="list-style-type: none"> ○ 우리대학의 교양교육과정은 대학의 사명, 인재상, 교육목표 등을 반영한 역량기반 일반 교양교육과정과 학생들의 직업기초능력 향상을 위한 직업기초교양 교육과정으로 이원화하여 운영함 ○ 교육정책 수립 및 교육과정 개발 시 교육과정심의위원회 및 대학평의위원회의 자문을 거쳐 교양교육정책 및 교육과정 개발이 이루어지도록 규정하고, 정부의 정책 및 전문대학 환경변화, 지역 및 산업체의 요구분석, 대학의 내부여건, 재학생 요구분석 등을 반영하고 있으며, 학과, 교무처, NCS 지원센터, 교육과정심의위원회, 대학평의위원회 등이 유기적으로 협력할 수 있는 체계를 갖추 ○ 우리대학은 효율적인 직업기초 교육을 위하여 직업기초 교양교육과정 운영지침이 있으며, 직업기초능력 향상 교육을 위한 체계적인 교양교육과정 운영 프로세스를 정립함 <ul style="list-style-type: none"> ● 학과별 전공에 맞는 직업기초능력 향상교육을 위해 산업체 수요조사, 전공 	충족

세부 기준	평가 요소	평가 및 분석결과	평가
		<p>별 직무에서 필요한 직업기초능력 도출 등을 통한 직업기초교양교육과정 편성</p> <ul style="list-style-type: none"> • 직업기초 교양교육과정 운영설명회, 운영간담회 개최를 통한 실질적인 직업기초능력 향상교육 지원 • 직업기초능력 평가도구를 개발하고 사전평가, 형성평가 등을 실시하여 직업기초능력의 객관적인 평가 실현 • 과목별 직업기초 교양교육과정 운영보고서를 작성하여 개선사항, 문제점 등의 도출을 통해 개선과 환류 가능 <p>○ 우리대학은 ‘교수학습지원규정’ 과 중장기발전계획 ‘JUMP 2017’ 에 의거 재학생의 기초학습능력 향상을 위해 교무처, 학과, 교수학습개발센터가 연계하여 기초학습능력 향상을 위한 교과 및 비교과 프로그램을 운영함. 우리대학의 기초학습능력 향상을 위한 정규교육과정으로는 교양교육과정의 운영과 기초학습능력 수준을 반영한 수준별 수업의 운영을 들 수 있으며, 비교과 프로그램은 그 성격에 따라 일반 기초학습능력 향상 프로그램, 전공 기초학습능력 향상 프로그램, 외국어 기초학습능력 향상 프로그램으로 나뉘어 운영됨</p> <p>○ 2016년에 실시된 수준별 수업은 46과목에 적용되었으며 2,181명의 학습자가 수업에 참여하였고, 2017년 1학기에 실시된 수준별 수업은 19개 과목에 적용되었으며 총 1,021명의 학습자에게 제공됨</p> <p>○ 비교과 프로그램 중 전공 기초학습능력 향상 프로그램은 5개의 프로그램으로 나뉘어 운영되고 있으며, 2016년에는 1,768명의 학습자가 프로그램에 참여하였고 2017년도 1학기에는 758명이 참여함. 또한, 외국어 기초학습능력 향상 프로그램은 2017년 현재 3개의 프로그램이 운영되고 있으며 대표 프로그램인 TOEIC 특강의 경우 매 학기 15.5점~94점 정도의 성적 향상을 보임</p> <p>○ 국어, 영어, 수학 영역의 학습 결손 보충을 위한 일반 기초학습능력 향상 프로그램은 수요조사, 진단평가, 기초학습능력 향상 프로그램 운영, 사후평가의 체계적 절차에 따라 이루어지며 2016년의 효과성 평가 결과를 반영하여 2017년에 전체 학과로 확대하여 운영함. 2017년 기초학습능력 향상 프로그램 실시 결과 각 과목 별 12.8점~19.1점의 유의미한 향상을 나타내어, 기초학습능력 향상 프로그램이 하위 학습자에게 특히 유용한 프로그램임이 입증됨</p> <p>○ 교양교육과정의 개설편, 폐지는 ‘교육과정개발 및 운영규정’ 에 총장이 승인하도록 규정되어 있으며 교양교육과정 및 직업기초 교양교육의 계획·운영·평가 및 개선은 ‘교육과정 개발 및 운영규정, 교수학습지원규정, 교육과정심의위원회규정’ 에 의거 체계적인 절차에 따라 이루어짐</p> <p>○ 기초학습능력 향상 지원은 ‘교수학습 지원 규정’ 에 의거 학과와 교양학부가 연계하며, 기초학습능력 향상 프로그램을 실시하는 학과는 ‘전공교과 수준별 교육 운영지침’ 에 따라 업무를 수행함</p> <p>○ 교양교육과정 및 직업기초능력 교육과정의 개발 및 개편은 NCS 교육과정 개발 가이드 라인에 따라 내·외부(산업체, 재학생, 학과별 필요) 수요조사, 교육목표 등을 근거로 체계적인 규정과 절차에 따라 이루어짐</p> <p>○ 직업기초능력 중심의 교양교육과정 개편과 결과와 관련하여 재학생 만족도 분석보고서(2016), 졸업생만족도 분석보고서(2016), 학생생활연구(2017) 등의 연구실적이 있음</p> <p>○ 학과별 합리적인 직업기초교양교육과정 편성을 위하여 산업체 수요조사, 전공</p>	

세부 기준	평가 요소	평가 및 분석결과	평가
		<p>별 직무에 필요한 직업기초능력 도출 등을 통한 학과별 직업기초 교양교육과정 편성 및 운영 계획을 작성함</p>	
2.3	2.3.1 평생교육 운영 체제	<ul style="list-style-type: none"> ○ 평생교육업무를 체계적으로 지원하기 위하여 ‘평생교육원 운영규정, 평생교육 프로그램 개발 규정, 평생교육원 장학금 지급규정’ 을 마련함 ○ 평생교육관련 학사관리를 위하여 평생교육원 업무를 일반과정과 자격증과정으로 구성하고, 평생교육사 자격증 소지 직원을 포함하여 행정을 담당하는 전담 인력을 적절히 배치하여 인력의 역할과 책임을 명확하게 규정하여 지원업무를 수행함 ○ 프로그램의 수준 향상과 철저한 관리를 위해 다수의 전공분야 전임 교수진을 통해 교육활동을 수행하며, ‘평생교육 프로그램 개발규정, 평생교육 프로그램 개발지침’ 에 의거하여 프로그램 개발(설계) 및 모집계획, 프로그램 모집 및 홍보, 프로그램 운영, 평가 및 개선의 운영 과정이 체계적으로 수행됨 ○ 평생교육원은 ‘평생교육원 운영규정 제3장(운영위원회)’ 에 의거 각 분야 전문가로 구성된 운영위원회를 구성하여 평생교육원 운영에 관한 중요사항 등을 심의·의결함 ○ 평생교육원 일반과정의 지속적인 개선을 위한 설문조사를 실시하고 설문결과를 토대로 필요한 사항은 차년도 사업계획서에 반영함 	충족
	2.3.2 학점인정 평생교육 프로그램 운영 관리	<ul style="list-style-type: none"> ○ 우리대학은 학칙 및 학칙 시행규칙 등 수업연한 및 재학연한, 학생의 학적변동, 전과, 성적평가, 졸업 및 수료 등 재학 중에 발생하는 학사전반에 대한 사항을 규정하는 학사관리 관련 제 규정을 갖추고 이에 근거하여 엄정하게 학사관리를 하고 있음. 또한 온오프라인을 통하여 공지·안내하여 교내·외 구성원들이 대학 규정에 대한 접근이 용이하도록 관리하고 있음 ○ 학사관리 관련 제 규정의 제·개정 및 폐지는 정해진 절차에 따라 구성원들의 의견을 충분히 반영하여 이루어지고 있으며, 규정심의위원회의 의결과 교무위원회, 대학평의위원회의 심의를 통해 홈페이지에 공고함으로써 학사관리 시스템이 효과적으로 실행됨 	충족

3. 학사관리 및 교육성과

세부 기준	평가 요소	주요판단사항	평가
3.1	3.1.1 학사관리 규정 및 준수	<ul style="list-style-type: none"> ○ 우리대학은 학칙 및 학칙 시행규칙 등 수업연한 및 재학연한, 학생의 학적변동, 전과, 성적평가, 졸업 및 수료 등 재학 중에 발생하는 학사전반에 대한 사항을 규정하는 학사관리 관련 제 규정을 갖추고 이에 근거하여 엄정하게 학사관리를 하고 있음. 또한 온오프라인을 통하여 공지·안내하여 교내외 구성원들이 대학 규정에 대한 접근이 용이하도록 관리하고 있음 ○ 학사관리 관련 제 규정의 제·개정 및 폐지는 정해진 절차에 따라 구성원들의 의견을 충분히 반영하여 이루어지고 있으며, 규정심의위원회의 의결과 교무위원회, 대학평의원회의 심의를 통해 홈페이지에 공고함으로써 학사관리 시스템이 효과적으로 실행됨 	충족
	3.1.2 수업관리	<ul style="list-style-type: none"> ○ 우리대학의 사명인 ‘창의적 전문직업인 양성’의 취지와 교육목표 달성을 위하여 학생의 요구와 교육 환경의 변화를 반영한 다양한 학사제도를 마련하고, 이를 학칙 및 학칙 시행규칙에 반영하여 운영함 ○ 우리대학은 출결과 관련하여 학칙 제44조(출석의무), 학칙 제45조(출석인정), 학칙 시행규칙 제14조(출석), 제15조(출석인정), 제16조(출석부 기재), 제17조(출석불인정)에 규정을 명시함 ○ 출결관리는 사전에 강의계획서를 통해 학생들에게 출결에 대한 제한, 출석점수 등을 안내하고 통합정보시스템 전자출석부에서 출결사항을 전산화하여 관리함 ○ 2017학년도 1학기부터 모바일 전자출결시스템 도입계획을 실행하기 위하여 노력하였으며 2학기부터는 모바일 전자출결 시스템을 전면 도입하여 출석부 관리를 엄정하게 하고 있음 ○ 우리대학은 수업운영(휴·보강, 수업일수 준수 등)에 대해 ‘학칙 제40조(수업), 학칙 시행규칙 제10조(수업) 및 제11조(휴강, 결강, 보강)와 수업운영규정’에 관련 규정을 명시함 ○ 우리대학은 수업일수 준수를 위한 휴·보강의 철저한 관리를 위하여 학과개시관 및 학과 홈페이지에 휴·보강 시간표를 게시하고 문자메시지를 통해 전체 학생들에게 공지함 	충족
	3.1.3 학생선발	<ul style="list-style-type: none"> ○ 우리대학은 신체적, 정신적, 인종적 차이에 따른 특정학생 입학에 배제하지 않으며, 대학 교육목표 및 모집요강(입학정책)에 의거하여 전형함 ○ 우리대학 학생입학 관리 및 운영은 ‘학칙 제5장 입학’에 의거 대학입학공정관리위원회, 입학전형관리위원회, 입학전형사정위원회, 입학전형영향평가위원회를 통하여 학생 모집 과정의 공정성 및 효율성을 확보함은 물론, 입시기간 중 상시 자체감사를 실시하여 투명성을 제고함 ○ 우리대학의 신입생충원율은 98.5%로 인증을 위한 정량적 기준 91%를 상회함 ○ 입학전형평가 결과는 각 위원회별 위원과 학과, 입학팀이 모집시기별 사정회의 등을 통해 공유되며, 입시결과 분석자료는 학과장 회의 시 회의 안전에 포함되어 각 학과 구성원들이 공람하게 한 후, 학과의견 반영 등을 통해 차년도 입시정책에 환류됨 ○ 우리대학은 매년 입시결과 분석 후 결과를 반영하여 차년도 입시홍보계획을 수립하고, 이를 통해 다양한 충원전략을 수행함 	충족

세부 기준	평가 요소	주요판단사항	평가
	3.1.4 학업 성취도 평가	<ul style="list-style-type: none"> ○ 우리대학은 신뢰성 있는 학생 성적평가를 위하여 관련 규정에 따라 성적분포 비율을 A+ ~ A° 40%이하, B+ ~ B° 40%이하로 관리하고 있으며 전체 중 A학점비율 40%, A ~ B학점 80% 이하로 기준을 준수함 ○ 성적의 공정성 확보를 위해 ‘성적평가 및 입력 안내’ 와 관련한 지침 공문과 통합정보시스템 화면에 A학점의 제한비율을 명시해두었으며, A학점 비율이 2016년도 34.7% 2017년도 1학기 34.2%로 기준요건인 40.0% 이하를 충족함 ○ 학생의 학업 성취도 평가는 사전에 학생에게 공지된 교육과정표 및 강의계획서에 명시한 교과목 학습목표와 성취수준을 기준으로 시험성적, 과제 및 출결상황 등 관련 자료를 종합하여 적절하게 평가함 ○ 학생을 위한 성적평가 이의제기 과정은 관련 규정에 따라 체계적인 절차에 의해 학생들의 접근이 용이하도록 진행되며, 공정한 성적평가와 이의신청을 위한 시스템이 구축됨 	충족
	3.2.1 졸업생 취업률	<ul style="list-style-type: none"> ○ 우리대학의 2014년 12월 31일(2013.08+2014.02 졸업생) 기준 졸업생 취업률은 66.1%, 2015년 12월 31일(2014.08+2015.02 졸업생) 기준 졸업생 취업률은 68.0%로 향상되었으며, 2016년 12월 31일(2015.08+2016.02 졸업생) 기준 졸업생 취업률은 67.81%로 전년도와 비슷한 수준을 유지함 ○ 건강보험 및 국세DB연계취업을 60% 이상(전체) 기준을 충족함 ○ 취업지도위원회와 창업교육지원 운영위원회에서는 관련 규정에 근거하여 정기적으로 취·창업지원활동을 위한 기본정책 수립과 취업지원활동에 대한 결과 분석 및 성과평가를 실시하고 있으며, 취업간담회, 취·창업지원활동 만족도 조사, 취업률 제고를 위한 시스템 구축, 취업우수학과포상 등 성과평가를 정기적으로 실시함 	충족
3.2	3.2.2 교육만족도	<ul style="list-style-type: none"> ○ 우리 대학은 ‘교육만족도 관리규정’ 에 근거하여 부서간에 체계적으로 역할을 분담하여 학생 대학생활 실태조사, 교육만족도 조사(재학생, 졸업생, 산업체) 등을 주기적으로 실시함 ○ 우리 대학은 ‘장안대학교 만족도 연구모형 및 종합만족도 측정도구(가칭 : JTSD) 개발보고서’ 발간 등 조사 체제의 정비를 통해 만족도 조사 도구의 신뢰성 및 타당성 확보를 위해 노력함 ○ 만족도 조사는 교무위원회의 검토를 거쳐 조사 결과를 토대로 교육 서비스를 개선하며, 이에 따른 다수의 교육만족도 개선 환류 실적이 있음 	충족
	3.2.3 재학생 충원율	<ul style="list-style-type: none"> ○ 우리대학 재학생 충원율은 2016년 89.9%, 2017년 88.6%이며, 이는 정량지표인 82.0%를 충족함 ○ 우리대학은 ‘J-CAP ’ 도입을 통해 중도탈락 위험이 높은 학생을 진단하는 프로그램을 마련하고 ‘사제동식’ 과 더불어 담당 지도교수의 효율적인 상담 및 밀착적인 관리체계를 구축함 ○ 이와 함께 ‘자퇴상담 프로그램’ 을 도입하여, 학생상담센터에서 심리전공 전임상담교수들이 심리 교육적 접근을 통한 자퇴상담을 수행하여 재학생 중도탈락 원인을 분석하고 개선방안을 마련하여 중도탈락 방지에 적극 대응함 	충족

세부 기준	평가 요소	주요판단사항	평가
3.3	3.3.1 교수학습 지원 체제	<ul style="list-style-type: none"> ○ 우리대학은 ‘교수학습개발센터 운영규정’에 의거 교수·학습 부문의 혁신을 지향하고 학내 교수·학습 개선을 위한 연구를 지원하기 위해 교수학습개발센터를 설치하여 운영함 ○ 우리대학 교수학습개발센터는 ‘교수학습개발센터 운영규정’에 의하여 전 구성원이 교수지원, 학습지원, 매체 및 e-러닝 지원, 외국어역량 향상 지원, 연구지원 업무를 분담하여 수행하고 있으며, 교무처, 학술정보관, 학생상담센터 및 정보지원센터와의 긴밀한 협조 하에 관련 프로그램을 운영함 ○ 사업계획 수립 시에는 교수학습지원 관련 수요자 의견 조사 결과가 반영되며, 사업 완료 단계에서는 프로그램 별 운영성과를 평가·환류하여 차년도 계획에 반영됨 ○ 우리대학은 교수학습개발센터의 교수·학습지원을 위해 2016년 151,981천원, 2017년1학기에는 110,356천원의 재정을 지원함 ○ 교수학습개발센터의 교수·학습지원은 ‘교수학습지원규정 제5조’에 의거 사업계획 수립, 사업의 운영, 운영성과 평가, 평가분석 및 반영 등의 체계적 절차를 통해 실행되며 프로그램별 운영성과 평가 결과는 차년도 사업계획 수립에 환류됨. ○ 본교의 교수·학습지원을 위한 프로그램은 매년 양적·질적 확대 추세에 있으며, 2016년에는 학습자의 기초학습능력과 외국어역량 향상을 위하여 4가지의 프로그램이 신규 운영되었고 2017년 1학기에는 기초학습능력향상 프로그램을 전 학과에 확대 실시함. 그 결과, 2017년 1학기가 지난 현재 시점에서 2016년에 비해 학습지원 프로그램에서 109명의 참여자 증가를 보였으며, 외국어역량 향상 프로그램에서는 한 학기 만에 전년도 1년 동안의 참여 인원의 수에 육박하는 인원(117명)이 프로그램에 참여하는 성과를 보임 ○ 교수학습개발센터의 각종 프로그램에 참여를 희망하는 교원 및 학습자는 교내 포털 사이트, 전화 및 e-mail을 통해 신청하여 개별 프로그램을 활용할 수 있어 이용에 대한 편의성이 확보됨 ○ 교수학습개발센터에는 교수학습 지원을 위한 장비와 자료가 구비되어 있음. 원활한 지원을 위해 장비 및 자료의 이용 절차는 최소화하고 프로그램의 질적 수준을 최대화 하는 밀도 있는 운영을 실시함 ○ 프로그램의 원활한 운영을 위해 전담인력과 더불어 e-러닝 서포터즈의 협조로 ‘강의촬영 및 편집’과 ‘매체 및 e-러닝 지원’ 활동을 수행함. e-러닝 서포터즈는 교수자의 소프트웨어 활용 능력 향상에 도움을 주기 위하여 원하는 시간에 연구실에 찾아가 도움을 제공하여 접근성을 향상함 	충족
	3.3.2 교수학습 지원활동 평가 및 개선	<ul style="list-style-type: none"> ○ 우리대학은 교육의 질 제고를 위해 모든 강좌에 대해 학기 별 2회의 강의평가를 실시함. 강의평가 문항은 수업 유형에 따라 강의형, 강의 및 실습형, 실습형으로 나누어져 있으며 수업의 실정을 반영한 양질의 강의평가가 실시됨 ○ 학기 도중에 이루어지는 1차 강의평가는 교수자로 하여금 학습자의 요구를 반영한 양질의 강의를 진행하도록 하는 형성적 기능을 수행함 ○ 평가결과는 교수의 소속 학과 및 학부와 비교할 수 있도록 함으로써 자발적인 강의 개선을 도모하고 있음 ○ 강의평가 결과는 교수 업적평가에 반영되어 승진, 재임용 심사 자료로 활용되며 Best Teacher 선정에도 활용됨 	충족

세부 기준	평가 요소	주요판단사항	평가
		<ul style="list-style-type: none"> ○ 이 외에도 우리대학에서는 교수의 강의능력 향상을 위해 교수학습개발센터에서 티칭파워업 프로그램, 교수법 특강 및 세미나, 교원학습공동체 프로그램, 매체제작 워크숍 등을 실시하여 교원들이 우수한 강의능력을 보유할 수 있도록 지원하고 있음 ○ 우리대학에서 이루어지는 교수학습지원 활동은 교수학습개발센터에서 매년 각 프로그램에 대한 평가보고서를 작성하여 평가하며, 계획 대비 실적을 확인함과 동시에 과년도 개선 요구사항의 반영 정도를 확인함. 또한 해당 연도의 프로그램 운영시 나타난 우수 사례와 만족도, 개선 요구 사항을 취합하여 차년도 운영 방안 수립에 적극적으로 환류함 	

4. 산학협력

세부 기준	평가 요소	주요판단사항	평가
4.1	4.1.1 산학협력 활동 지원 체제	<ul style="list-style-type: none"> ○ 산학협력단은 ‘장안대학교 헌장, 대학의 사명과 발전계획규정, 장안대학교 학칙’에 의거하여 운영함. 2016년 3월 1일 ‘산학협력단 정관’을 개정하고 ‘산학협력단 운영규정, 산학협력단 운영위원회 규정, 산학협력추진위원회 규정’ 등 관련 규정에 의거하여 산학협력의 실효성 제고와 활성화를 위하여 조직을 정비함 ○ 산학협력단은 우리대학의 사명과 교육목표를 반영한 중장기발전계획 ‘JUMP 2017’의 8대 전략과제 중 ‘산학협력 역량강화’를 실현하기 위하여 세부전략과제로 산학협력 네트워크 구축 및 확대, 산학협력 활동 강화전략을 수립함 ○ 산학협력단은 관련 규정들과 ‘산학협력교육활동규정’에 의거하여 대학과 산업체간 맞춤형 교육·연구협력을 바탕으로 인적·물적 자원을 상호 공유하는 시스템을 통해 수요자 중심의 교육을 완성하기 위한 목적의 교내외 산학협력 지원체제를 구축함 ○ 연간 산학협력 계획 수립 및 프로그램은 ‘산학협력교육활동규정’에 규정된 산학협력 발전계획 수립과 부서발전계획을 통하여 운영함. 또한 산학협력 활성화를 위한 34건의 규정을 보유하고 다양한 제도를 도입함 ○ 산학협력 활동 실적은 2016년 추진한 산학협력활동 실적은 총 11건이며 산학협력 산업체 740건을 신규개발하고, 가족회사 67건을 확보함. 2017년 산학협력활동 실적은 총 16건이며, 산학협력 산업체 231건을 신규개발하고, 가족회사 28건을 확보함 	충족
	4.1.2 산학협력활동 평가 및 개선	<ul style="list-style-type: none"> ○ 산학협력활동 관련 규정에 의거 매년 부서발전계획서를 통하여 산학협력활동계획을 수립·운영하며 운영위원회에서 산학협력 활동에 대한 운영성과를 주기적으로 평가·개선함 ○ 산학협력단 2016회계연도 운영수익은 1,622,616천원(전입 및 기부금 수익 포함, 교비회계 등록금 수입 대비 4.27%)으로 2015년 5.61%의 수익률보다 1.34%p 다소 감소함. 2017회계연도는 8월 31일 기준 1,090,253천원임 (입증자료 : III-4.1.2-10 산학협력단 회계결산서(2016)) ○ 평가 체계는 ‘연중계획 수립 → 사업 시행 → 사업 성과평가 → 차기연도 계획반영’으로 이루어짐 ○ 각 사업팀별 또는 사업별로 평가에 대한 결과를 활용해 환류 계획을 수립하며 평가결과는 해당사업의 지속적 추진여부, 사업방향의 수정, 예산 추가 지원 등의 기초자료로 활용함 	충족
4.2	4.2.1 취·창업지 원체제	<ul style="list-style-type: none"> ○ 우리대학은 학생의 취·창업 활동을 촉진하고 지원하기 위하여 취업지원팀을 두고 있으며, 창업을 지원하기 위하여 창업교육지원센터를 설치하고 각 전담조직에 적절한 전담인력을 배치하고 있음 ○ 우리대학은 학생의 취·창업을 효과적으로 지원하기 위한 취·창업지원 협력체제로 취업지원과 창업지원을 위한 전담부서를 두고 상호 유기적으로 연계하고 있으며, 대학내 학생상담센터, 현장실습지원센터 등과 상호 협력하는 체계를 구축하고 있음 ○ 우리대학은 취업률 유지와 향상을 위해 취업역량강화 프로그램을 운영하고 	충족

세부 기준	평가 요소	주요판단사항	평가
		<p>있으며, 창업 마인드 고취와 창업실무역량 강화를 위해 창업교육 및 창업프로그램을 운영하는 등 행정적·재정적 지원을 하고 있음</p> <ul style="list-style-type: none"> ○ 취·창업 지원을 위하여 취·창업지원활동으로 2016년 지원된 350,713천원보다 122,311천원 증액된 473,024천원으로 예산을 책정하여 34.9% 재정지원을 확대함 ○ 2016년에는 취업지원사업 중 K-MOVE 해외취업지원사업 137,500천원의 국고를 지원 받았으며, 2017년에는 취업지원사업 중 K-MOVE 해외취업지원사업으로 120,800천원, 전문대학 취업지원 패키지사업으로 36,000천원, 대학생기업체 예비취업 협력사업으로 52,000천원의 국고 및 지자체 지원을 받아 우리대학의 취업 역량을 강화하고 있음 ○ 이외에도 2017년 수요자 맞춤형 채용지원 서비스 사업을 운영하고 있으며, 취업성공패키지 대학분소를 개소하여 운영하고 있음 	
	<p>4.2.2 취·창업 지원 프로그램의 계획과 평가</p>	<ul style="list-style-type: none"> ○ 산업동향 및 기업분석, 학과 및 학생의 요구사항을 반영하기 위해 주기적으로 온·오프라인을 통해 산업, 기업의 동향, 인재상, 핵심역량 등을 분석하고, 학과 취업간담회를 실시하여 개선사항을 도출함. 취업지원 프로그램별 만족도 조사를 실시하여 차년도 또는 현재 운영 중인 프로그램에 반영함 ○ 취업지원팀 부서발전계획서에는 학과별 취업지원 사업과 취업지원팀 취업지원 사업을 전년도 사업 운영결과를 평가하여 환류하며, 학과 및 학생 요구사항을 반영하여 과제로 선정함 ○ 창업교육지원센터 부서발전계획서에는 각 창업지원 사업 전년도 사업 운영결과를 평가하여 환류하며, 학과 및 학생 요구사항을 반영하여 과제로 선정함 ○ 학과의 요구사항을 반영하기 위해 창업지원 프로그램 참여 학생들을 대상으로 만족도 설문조사를 의무적으로 실시하고 도출된 개선사항을 현재 운영 중인 프로그램에 반영하고 차후 더 나은 프로그램이 만들어 질 수 있도록 주기적으로 결과를 개선·환류함 ○ 우리대학은 취·창업지원 계획과 결과 평가를 위해 운영성과 분석, 만족도 조사 분석, 위원회 논의 등을 통해 개선사항을 도출하고 있으며, 그 결과를 반영하여 차년도 취·창업지원 계획을 수립하고 있음 	<p>충족</p>
<p>4.3</p>	<p>4.3.1 현장실습 교육 지원체제</p>	<ul style="list-style-type: none"> ○ 현장실습 교류업체당 재학생 수는 2016년 9명, 2017년 13.9명이며 2017년 현황은 1학기(하계방학까지)에 한함 ○ 현장실습에 관한 정책의 시행 및 관리에 관한 사항은 ‘현장실습 운영규정’, ‘현장실습지원센터운영규정’ 과 이에 따른 ‘현장실습 운영 매뉴얼’에 근거하여 시행함 ○ 장안대학교의 현장실습은 현장실습 지원센터를 중심으로 현장실습 학과 교수들을 중심으로 구성된 현장실습지원단(18명)과 교무처, 산학협력처의 원활한 협업을 통해 운영되고 있으며, 현장실습교육 운영위원회는 운영위원장(교무처장 당연직) 및 6명의 교수를 운영위원으로 구성하여 현장실습교육의 질 제고를 위한 프로그램 계획, 운영, 결과의 일관성 및 환류에 객관성을 확보함 ○ 현장실습의 관리체제에 따라 체계적인 행정적 지원을 하고 있으며, 원활한 재정적 지원을 통해 현장실습의 실질적인 지원이 가능하였음 	<p>충족</p>

세부 기준	평가 요소	주요판단사항	평가
		<ul style="list-style-type: none"> ○ 현장실습 시작 전 학과의 교육목표에 부합한 현장실습계획서를 작성하고 있으며, 계획단계에서부터 의무적으로 학생의견을 수렴할 수 있도록 안내하고 있음 ○ 현장실습 참여 신청서(학생), 현장실습 수요인원조사서(실습기관)를 통해 실습업체 배정 시 학생과 실습기관 모두의 의견을 반영하고 있으며, 결과보고서에 그 여부를 보고하도록 하고 있음 	
	4.3.2 현장실습 교육 평가 및 개선	<ul style="list-style-type: none"> ○ 현장실습 평가와 관련된 내용들에 관한 객관적 자료가 있으며, 각 학과 및 교무처 교무팀에는 현장실습일지, 현장실습 순회지도 결과보고서, 현장실습 운영규정, 현장실습 운영 매뉴얼이 비치되어 있으므로 평가요건을 충족함 ○ 현장실습교육의 질 관리를 위해 P-D-C-A 절차에 따라 평가시스템을 운영함 ○ 현장실습 평가규정, 평가방법, 평가내용 등의 현장실습 지원 정책 및 제도에 대한 평가를 실시하고 그 결과를 환류함 ○ 현장실습교육 종료 후 학생, 실습기관 및 교수를 대상으로 만족도 조사를 실시함 ○ 현장실습교육에 대한 성과 평가는 매학기 현장 실습 종료 후 실시함 ○ 만족도 조사 결과를 분석하여 개선 사항을 도출하고 환류될 수 있도록 차년도 계획에 반영함 	충족

5. 학생 및 도서관

세부 기준	평가 요소	주요판단사항	평가
5.1	5.1.1 학생지원 체제 및 안전관리	<ul style="list-style-type: none"> ○ 우리대학은 학생지원처의 학생지원팀, 취업지원팀, 건강관리실 등과 부속기관인 학생상담센터가 연계하여 학생지원조직을 운영하고, 연간 학생지원 서비스 정책을 수립하고, 정책 수립 시다양한 방법으로 학생의 의견을 수렴하여 반영함 ○ 우리대학은 매년 만족도 조사를 통하여 학생 요구를 파악, 차년도 업무계획에 반영하여 연간 학생지원서비스 계획을 수립·운영함. 이와 함께 일관되고 지속적인 학생지원 서비스품질 개선이 가능하도록 학생의 요구사항 및 학생자치회 조직에 대한 요구사항을 상호 의사소통하여 반영함 ○ 학생지원처는 학생의 안전을 확보하기 위해 ‘학생생활 안전관리 규정’에 의거하여 안전교육, 소방훈련, 긴급상황 발생 시 공지 등의 활동을 수행하며, 이를 통해 학생의 안전한 대학생활을 철저히 점검함 	충족
	5.1.2 학생자치 활동	<ul style="list-style-type: none"> ○ 우리대학은 대학의 사명과 교육목표에 부합하는 학생의 자치활동을 지원하기 위해 ‘학생자치회활동규정’ 과 ‘동아리 운영규정’ 을 갖추어 준수함 ○ 또한, 학생 자치활동의 활성화를 위하여 ‘학생자치회활동규정’ 과 ‘동아리 운영규정’ 에 근거한 행·재정적 지원을 적절하게 지원하며, 학생회 및 동아리 활동을 보장하기 위해 독립 공간 및 장학금을 제공함 ○ 학생회 및 동아리 활동에 관한 지속적인 평가 및 개선을 시행하여 총학생회 운영 관련 개선사항을 도출하며, 동아리에 대한 평가 시행 후 차기 운영방향을 결정함 ○ 학생의 원활한 자치활동을 지원하기 위해 2016년에는 총 23,087천원을, 2017년에는 22,927천원의 재정지원을 실시함 	충족
	5.1.3 언론활동의 보장	<ul style="list-style-type: none"> ○ 학생의 언론활동에 대한 지원은 ‘학보사 운영규정 및 교육방송국 운영규정’에 의거하여 학생의 언론활동을 보장하고, 각 운영위원회를 구성하여, 행·재정적 지원, 공간적 지원 등 적극적인 활동을 보장 및 장려함 ○ 학생의 언론활동의 활성화를 위하여 방송국 및 학보사를 독립된 공간에 마련하여 지원하며, 재정적 지원의 일환으로 학보사 편집국장 및 교육방송국 실무국장 등의 보직을 수행한 학생에게 졸업 시 공로상(총장상)을 수여함 ○ 언론활동의 재정적 지원으로 학보사의 경우 2016년 10,360천원, 2017년 1학기 5,883천원을 지급하였고, 교육방송국의 경우 2016년 8,612천원, 2017년 1학기 6,779천원을 지급하여 학생의 언론활동을 보장 및 지원함 ○ 학보사 및 교육방송국에 대한 자체평가체제를 확립하고, 매년 전년도에 대한 평가, 개선사항 도출, 이를 반영한 사업 연도의 사업계획 작성, 사업시행, 자체평가, 개선사항 도출로 이어지는 평가·환류체계를 구축하여 학생의 언론활동의 발전을 도모함 	충족
	5.1.4 상담 및 대학생활 정보 제공	<ul style="list-style-type: none"> ○ 우리대학은 각 부서의 부서발전계획서에 기재된 사업 추진일정에 근거하여, 학습활동 및 진로지도의 각종 프로그램 정보를 시기에 맞추어 온·오프라인의 매체를 통하여 체계적으로 제공하고 있으며, 이를 홍보하고 운영하는 부서체제를 갖추고 있음 ○ 우리대학은 온라인 정보제공의 수단으로 홈페이지, 블로그, 페이스북, 인스 	충족

세부 기준	평가 요소	주요판단사항	평가
		<p>타그램 등 다양한 매체를 활용하고 있으며 온라인 정보제공 건수는 지속적으로 증가하는 추세임. 특히 학생지원처에서는 2017년부터 ‘부서 페이스북’ 제작을 통해 학교 행사 및 이벤트, 장학금, 학사 일정 등에 대한 내용을 홍보하고, 댓글을 통한 실시간 소통의 창구로 활용함으로써 정보제공에 대한 접근성을 대폭 개선함. 또한 각 대학건물마다 ‘진로·취업지원 프로그램’, ‘취업정보 게시판’, ‘학년별 학습 및 진로활동 프로세스’ 로드맵 등의 게시물을 부착하여 재학생들이 수시로 자신의 진로 목표를 점검할 수 있도록 돕고 있음</p> <p>○ 우리대학은 ‘학생상담센터 운영규정 제2장 제5조(전문상담원의 자격과 임무 규정)’에 의거하여 그에 적합한 인력들이 학생상담 업무에 배치되어 있고, 학생상담센터 상담교수 업무지침이 명문화되어 있음. 또한 학생상담과 관련하여 학생상담센터 및 취업지원팀에 상담관련 업무편람 및 운영일지들이 구비되어 있음. 각 부서의 상담프로그램들은 각 부서의 운영규정에 의거하여 평가, 분석, 개선 과정을 거침</p> <p>○ 우리대학은 매년 학기 초 재학생을 대상으로 대학생활 실태조사를 수행하여 재학생의 학교생활 전반에 대한 요구 및 만족도를 평가하고, 이를 토대로 대학 정책방안 수립 및 학생지도 프로그램을 도입하여 환류개선하고 있음. 특히 2017학년도에는 설문대상을 전체학년으로 확대하고 설문방식도 온라인으로 전환하여 실태조사 결과보고서인 ‘학생생활연구’를 5월에 발간하여 각 부서 및 학과에 배부함으로써 보다 적시에 학생지도 및 상담이 이루어질 수 있도록 함</p> <p>○ 우리대학은 체계적인 환류시스템에 따라 학생 지도 및 상담 프로그램을 운영하고 있으며, 이를 위해 선도대학 벤치마킹, 재학생 요구조사, 정기적인 모니터링, 프로그램 사전-사후 평가, 만족도 평가 등을 수행하고 이에 따라 개선 사항을 도출하여 환류하고 있음</p> <p>○ 우리대학은 ‘창의적 전문직업인 양성’이라는 목표를 위해 J-CAP 시스템을 도입하여 상담관리, 경력관리, 취업관리, 현장실습 등에 대한 통합 체제 구축을 위해 각종 진로 관련 검사를 탑재하고 이를 학과 지도교수 및 관련 부서에서 공유함으로써 검사, 이력관리, 상담 등에 대한 지속적이고 유기적인 협조체제를 구축함. 특히 취업을 앞둔 학년을 위해 구직업종 선정 및 목표기업 선정 그리고 그에 대한 자격증 준비 등 실전취업을 탑재 운영하여 학생들의 학습활동 및 진로활동을 지원하고 있고, 그 결과는 진로지도시스템(J-CAP) 상담통계(학생지원팀 관리)와 경력인증통계(취업지원팀 관리)를 통해 모니터링 관리 개선됨</p> <p>○ 학생지원팀은 ‘J-CAP’ 관리하고 있으며, 각 학과는 지도교수들이 포털에 구축된 ‘J-CAP’을 통해서 담당 지도학생에 대한 밀착 상담 및 진로지도를 강화할 수 있도록 지원하고 있으며, 학생상담센터에서는 중도탈락 예방 프로그램 및 학과 요청 중점지도학생 대상 위기개입을 포함하여 전문적 심리 상담을 제공함. 또한 취업지원팀과 창업지원교육센터에서는 진로 및 취·창업관련 상담을, 교수학습개발센터에서는 학습관련 컨설팅을 제공하고 있음. 우리대학은 학생상담 및 진로지도를 위해서 학과, 행정부서, 부속기관 등이 체계적으로 구축되어 있으며, 상호 유기적인 협조를 통해 재학생의 대학생활 적응을 적극 지원함</p>	

세부 기준	평가 요소	주요판단사항	평가
5.2	5.2.1 복지 지원	<ul style="list-style-type: none"> ○ 우리대학은 학생의 복지수준의 향상을 위해 학생의 의견을 반영하여 개선 사항을 도출하며 복지정책의 시행 후 지속적으로 학생들의 의견을 수렴하여, 효율적 대안을 마련하여 시행함 ○ 우리대학은 학생들의 건강과 안전을 유지하기 위하여 ‘직원인사규정’ 과 ‘건강관리실 운영지침’에 따라 자격요건을 엄격하게 규정하고 있으며, 관련 자격증 소지자가 건강관리실에 상주함 ○ 우리대학의 장학금은 내부장학금, 외부장학금으로 구분하며, 내부장학금은 입학장학금 등 타 대학 대비 다양한 장학제도를 운영함 ○ 2014년 대학의 장학금 지급률은 15.3%, 2015년은 22.0%, 2016년은 22.6%로 평가 기준인 10.0%를 상회함 	충족
	5.2.2 장애학생 및 다문화가족 학생 지원	<ul style="list-style-type: none"> ○ 장애학생 및 다문화 가족 학생을 지원하기 위하여 ‘장애학생지원규정’, ‘다문화가족 학생 지원규정’에 따라 다양한 지원이 수행중이며 관련 자료를 해당 부서와 공유함 ○ 학생지원처는 장애학생 대상으로 전담직원이 1:1 상담을 실시하여 교내 생활 시 필요한 정보들을 제공하고 있으며, ‘장애학생지원규정 제5장 제16조(장애학생지원센터)’에 따라 장애학생을 대상으로 하는 상담과 편의시설 제공을 의무화하고 있음. 다문화가족 학생의 경우 ‘다문화가족 학생 지원규정 제4장 제8조(생활정보 및 교육 지원)’에서 다문화 학생이 교내에서 필요한 정보를 제공받을 수 있도록 규정함 	충족
5.3	5.3.1 도서관 지원 체제	<ul style="list-style-type: none"> ○ 학술정보관의 주요기능인 사서업무의 전문성을 향상시키기 위해 사서 자격증 보유자를 조직 내에 배치하였으며 사서의 역량강화를 위해 주기적으로 교육에 참가함 ○ 학생 1인당 자료구입비는 2016년 41,467원으로 평가기준을 충족하고, 정량 지표 상향 추세임 ○ 온라인 자료구입비 관련비용은 2016년 131,532천원으로 증가하였고, 도서관과 정보자원에 대한 재정지원은 재학생 대비 양적으로 증가했으며 질적으로도 다양한 정보매체 등장에 따라 온라인 자료구입을 확대하는 효과가 있음 ○ 학술정보관은 이용자만족도 조사를 반영한 연차별 부서발전계획서를 구체적으로 수립하여 운영함 	충족
	5.3.2 도서관 지원 평가 및 개선	<ul style="list-style-type: none"> ○ 도서관 및 정보자원 서비스의 평가 및 개선을 위한 도서관 및 정보자원 지원에 관한 규정’ 및 ‘학술정보관 운영규정’이 존재하며, 규정집과 요람에 수록되어 실무자와 이용자들에게 공개됨 ○ 학술정보관 운영규정 제9조(위원회의 심의)에 의거 추진사항을 검토하고 평가함 ○ 설문조사와 이용자 요구를 참고하여 학술정보관 운영위원회를 거쳐 개선사항을 도출 및 실천하고, 이용자 요구 및 평가결과를 체계적으로 개선활동한 객관적인 자료가 있음 ○ 도서관 및 도서정보자원에 대한 관련 안내는 SMS 및 e-mail 전송, 교내 건물 게시판 포스터 부착, 현수막 설치 등 다양한 방법으로 안내함 	충족

6. 교원

세부 기준	평가 요소	주요판단사항	평가
6.1	6.1.1 교원 임명절차와 방법의 공정성과 투명성	<ul style="list-style-type: none"> ○ 우리대학은 교원의 채용, 재임용, 승진, 해임 등에 관한 규정과 지침을 제정하여 공정하고 투명하게 공표하고 이를 준수함 ○ 교원의 채용 및 재임용은 교과목 소요과약을 통해 구체적 계획 수립 및 채용, 선발까지 규정된 절차에 따라 시행되고, 교원의 승진은 관련 규정에 준하여 실행함. 또한 교원의 해임은 ‘학교법인 서림학원 정관 제44조(직위해제 및 해임)’에 의거하여 교원 해임에 대한 대상자 선정, 절차 등을 구체적으로 규정하고 있으며 부당한 교원인사가 발생하지 않도록 관련 규정에 반영함 ○ 교원의 신규 채용 시 학문적, 실무적 자질의 평가는 학력, 산업체경력, 전공적합성, 연구 및 학생지도 실적, 강의 경력 등을 평가기준으로 규정하여 실시함 ○ 우리대학은 교수를 채용함에 있어, 심사위원의 3분의 1 이상을 외부 심사위원으로 위촉하여 인사과정에서 발생할 수 있는 부적절한 사항을 방지하도록 하였으며, 공정하고 투명한 인사가 이루어지도록 함 ○ 교원인사위원회 및 정년보장 교원임용심사위원회는 규정에 맞게 구성되어 있으며, 교원 채용, 재임용, 승진 등의 인사는 교원인사위원회 및 정년보장 교원임용심사위원회를 통해 평정기준에 따라 공정하게 진행함 ○ 교원인사위원회는 ‘학교법인 서림학원 정관 제47조 내지 제54조’ 및 ‘교원인사위원회 규정 제2조’에 의거 5인으로 규정에 맞게 구성되어 있으며, 재적위원 5명 중 4명은 비보직자로 구성되었고, 사회실무계열 2명, 공학계열 2명, 예체능계열 1명으로 구성하고, 남자 2명, 여자 3명으로 양성평등하게 구성됨 ○ 정년보장 교원임용심사위원회도 공정성과 투명성 보장을 위해 관련 규정과 교원인사위원회의 규정을 준용하여 위원회를 구성함 	충족
	6.1.2 교원의 확보	<ul style="list-style-type: none"> ○ 우리대학은 지속적인 교육여건 개선을 위한 노력을 통하여 전임교원을 2016년 4월 1일 기준 68.08%(편제정원기준), 66.79%(재학생기준)를 확보함. 2017년 4월 1일 기준 65.37%(편제정원기준 및 재학생기준) 확보하여 평가 기준 50%를 상회함 ○ 우리대학의 교육프로그램에 적합한 학문적, 실무적 자질을 갖춘 전임교원을 적정수준 이상 확보하기 위하여 지속적으로 교원을 채용함 	충족
	6.1.3 교원평가	<ul style="list-style-type: none"> ○ 우리대학은 교원의 다양한 책무 이행을 보장하기 위해 교원평가와 관련된 규정 및 시행세칙을 보유하고 있으며, 규정에 평가방법과 절차를 명확히 하여 매년 공정한 평가가 이루어짐 ○ 우리대학은 교원평가를 승진, 재임용 등의 교원인사와 연계하여 교육의 질적 수준을 향상하고자 노력하고 있으며, 교원의 인사와 관련된 제반 사항은 교원인사위원회의 심의를 통하여 결정함 ○ 우리대학의 정년트랙 전임교원의 평가는 교육영역·산학협력영역·연구영역·봉사 및 기타영역의 4개 영역에서 평가하고, 비정년트랙 전임교원은 교육영역·봉사영역·수법·연구영역의 3개 영역으로 평가하며, 각 항목에는 직업교육 관련 활동(실습지도, 취업지도, 기술개발, 산학협력 등)이 포함 	충족

세부 기준	평가 요소	주요판단사항	평가
		되어 반영됨 ○ 우리대학은 교원업적평가 기준에 학생상담 및 진로지도, 교과 외 생활지도, 현장실습지도, 창업지도, 취업지도 등을 교육영역과 산학협력영역 등에 포함, 교원평가 시 직업교육 관련활동이 반영됨	
	6.1.4 비전임 교원의 적합성	○ 우리대학은 비전임 교원의 채용 및 평가와 관련된 규정을 갖추어 준수하고 있으며, 규정에는 방법과 절차를 명확히 하여 공정하고 투명한 비전임 교원 채용 및 평가가 이루어짐 ○ 겸임(초빙)교원의 채용 평가 시 학력, 전공적합성, 산업체 경력에 대한 평가항목을 두어 담당교과와 학위, 실무 경력과의 관련성을 평가하고 있으며, 전임교원과 동일한 평가절차에 의해 채용함 ○ 우리대학은 겸임(초빙)교원 재임용 평가를 통하여 겸임(초빙)교원의 교육의 질적 수준을 향상하고자 노력하고 있으며, 인사와 관련된 제반 사항은 교원인사위원회의 심의를 통하여 결정함 ○ 시간강사는 ‘강사위촉규정’에 강사자격인정에 필요한 교육·연구경력에 대한 평가기준을 반영하여 평가함	충족
	6.2.1 교원 역량 개발	○ 우리대학은 교원의 역량 개발을 위하여 16주 이상의 연구년(안식학기) 운영, 교원 역량 개발 관련 정책 마련 및 지원 등 다양한 방법을 통해 제도화하여 운영하고 있음. 특히, 안식학기 및 산업체 연수제도는 ‘교수 국내 외연수겸 안식학기에 관한 규정’을 통해 그 요건과 책임, 권한을 명확히 정의함 ○ 우리대학은 교원의 역량 개발을 위해 ‘교원의 역량개발 및 급여·복지에 관한 규정 제5조’에 의하여 단기연수(교내·외)프로그램과 교수역량 강화 프로그램을 운영하고 있음. 또한, 교원의 연구여건을 개선하고 이를 통한 교원의 연구 활동 장려로 교원의 전문역량을 향상시킴 ○ 교원의 단기연수 프로그램은 전공, 직업교육 및 교수-학습법 등에 관한 내용으로 운영되고 있으며, 전체교원연수 및 교수-학습법 프로그램 등을 확충하여 행정 및 재정적 지원을 적극적으로 하고 있으므로 대학차원에서의 교원연수 지원이 충분히 이루어진다고 판단됨	충족
6.2	6.2.2 교육활동	○ 우리대학의 교원의 주당 수업 시간은 2016학년도 평균 11.7시간, 2017학년도 1학기 12.3시간으로 교원 주당 수업 시간을 배정하여 평가기준을 충족함. 또한 수준 높은 교육을 진행할 수 있도록 교원의 강의계획서 수립 및 작성 역량 향상 프로그램을 개발·운영함 ○ 우리대학은 원활하고 질적으로 우수한 교육 활동 진행을 위하여 ‘학칙 제 42조(교수시간)’ 및 ‘수업운영규정’에 의거하여 교원 주당 수업시간에 관한 명확한 규정과 지침을 확보함 ○ 우리대학은 ‘수업운영규정 제7조’에 의거하여 교원의 강의계획서를 의무적으로 작성 운영토록 하고 있으며, 2011년 6월부터는 ‘통합정보시스템’을 통하여 학생들이 포털시스템을 통하여 조회가 가능함 ○ 우리대학은 교원의 강의계획서 수립 및 작성 역량 향상을 위하여 ‘교수학습개발센터’에서 교수지원, 학습지원, 매체 및 e-러닝지원을 통하여 보다 충실한 강의계획서를 작성하도록 실제적인 도움을 줌	충족

세부 기준	평가 요소	주요판단사항	평가
	6.2.3 연구	<ul style="list-style-type: none"> ○ 우리대학의 전임 교원 1인당 연구실적은 대학정보공시 근거 2016년 0.6건, 2017년 0.5건으로 편람의 충족요건인 0.2건 이상의 실적을 나타내고 있으므로 평가기준을 충족함 ○ 우리대학은 ‘연구비관리규정’, ‘교원의 교육 및 연구개발 지원에 관한 규정’, ‘교내자체연구비 지원 및 관리규정’, ‘교수 국내외 연수 겸 안식학기에 관한 규정’, ‘학술회의 및 협의회 활동 지원금 지급에 관한 규정’, ‘교재개발에 관한 규정’ 등을 교원의 연구개발을 촉진하기 위한 시간적·행정적·재정적 지원 규정을 갖추고 지원한 실적이 있음 ○ 대학의 연구지표 향상 및 연구 활성화를 도모하기 위하여 관련 규정을 갖추고 교내자체연구비를 지원한 실적이 있음 	충족

7. 경영 및 재정

세부 기준	평가 요소	주요판단사항	평가
7.1	7.1.1 대학의 조직과 운영	<ul style="list-style-type: none"> ○ 대학의 사명과 교육목표 달성을 위해 ‘법인 정관’, ‘학칙’, ‘직제규정’, ‘위임전결규정’, ‘사무관리규정’ 등 행정조직의 역할과 책임을 명시한 규정을 제정하고, 관련 조직을 설치하였으며, 업무매뉴얼 발간 및 장안포털시스템을 구축하여 행정을 표준화하고 효율적으로 운영함 ○ 문서규정을 제정하여 문서의 작성, 기안 및 결재, 문서의 처리, 문서의 보관과 보존, 문서의 통계를 명시하고 있으며 이를 준수함 ○ ‘제규정류관리규정’, ‘제규정류관리규정 시행규칙’, ‘규정심의위원회규정’ 등을 제정하여 규정을 준수하며, 규정의 제정 및 개·폐시에는 우리대학 홈페이지에 7일 이상 공고하고 구성원의 의견을 적극 수렴하여 관련 절차에 의거 적법하게 진행함 	충족
	7.1.2 총장의 리더십	<ul style="list-style-type: none"> ○ 총장은 ‘JUMP 2018’ 중장기발전위원회를 발족하고 제4차 중장기발전계획인 ‘JUMP 2018: 장안르네상스 2014년~2018년’ 을 수립하여 향후 5년간의 목표를 설정하였으며, ‘학생중심화, 융복합화, 창의화, 글로벌화’ 등 4개의 전략을 기반으로 11개의 중점 추진 과제를 수립, JUMP2018을 기반으로 한 “수도권 지식서비스산업 서비타이제이션형 인재양성(2014년 ~ 2018년)” 을 자체 특성화 사업으로 진행함 ○ 2014년 수립한 중장기발전계획 ‘JUMP 2018’ 을 대학 내외부 환경변화에 맞춰 4개의 전략방향을 대학위상확립, 대학특성화강화, 대학효율성제고의 3대 전략방향과 8대 전략과제로 2016년에 재수립한 ‘JUMP 2017’ 을 통해 체계적으로 추진하고 있음 ○ 대학운영계획과 비전 공유를 위한 다양한 활동을 추진하며, 중장기발전계획 점검 및 업무 진행 보고를 통해 계획과 실행여부를 점검함 	충족
	7.1.3 의사결정 구조	<ul style="list-style-type: none"> ○ ‘법인 정관’ 및 ‘학칙’ 에 의거 이사회와 대학평의원회를 설치하고 합리적이고 민주적인 절차에 의거하여 의사결정함 ○ 학칙 제15장 ‘교수회 및 제위원회’ 와 각종 위원회 관련 규정을 제정하여 대학 행정에 관한 주요 사항을 심의하고, 총장의 자문에 응하기 위해 대학평의원회, 교무위원회 및 제위원회를 설치하여 운영함 ○ 재학생, 졸업생, 산업체 대상 설문조사, 학과 및 부서 간담회 등을 통해 다양한 의견 및 요구사항을 파악하고, 학과 간담회 및 부서장 회의를 통한 교직원의 다양한 의견을 수렴하여, 이를 정책결정에 반영한 실적이 있음 	충족
7.2	7.2.1 직원 인사관리	<ul style="list-style-type: none"> ○ 우리대학은 직원 1인당(조교 포함) 학생수가 2016년에는 59.8명, 2017년에는 55.8명으로 대학의 규모와 업무량에 적절한 직원을 확보함 ○ 우리대학은 직원의 채용, 업무분장, 인사평가 및 보상, 해임 등에 있어 공정하고 합리적인 ‘학교 법인 정관, 직원인사규정, 사무관리규정, 위임전결규정, 직원근무업적평가규정’ 등 업무별 관련 규정을 모두 갖추어 준수하며, ‘직원인사규정’ 등의 관련 규정에 대해 주기적으로 검토하고 개정(개선)함 	충족
	7.2.2 교원 및	<ul style="list-style-type: none"> ○ 우리대학 등록금 대비 교원 인건비 비율은 2015학년도 32.2% 및 2016학년도 32.9%로 평가기준을 충족함 	충족

세부 기준	평가 요소	주요판단사항	평가
	직원의 처우 및 복지	<ul style="list-style-type: none"> ○ 우리대학 등록금 대비 직원 인건비 비율은 2015학년도 16.7%, 2016학년도 19.6%로 평가기준을 충족함 ○ 우리대학은 직원의 복지 및 직무역량계발을 위한 ‘직원역량계발규정 및 직원복무규정’ 등 제반 규정을 갖추고 직원들의 안정적 학교생활을 영위할 수 있도록 복지제도와 시설을 확충하여 행·재정적 지원을 하고 있고, 역량계발을 위한 교내외 연수프로그램 참여를 지원함 	
	7.3.1 재정운영 계획 수립	<ul style="list-style-type: none"> ○ 우리대학은 사명 및 교육 목표달성을 위하여 중장기 재정계획이 중장기발전 계획에 포함되어 편성됨. 중장기발전계획은 ‘공시자료 11-가’에 연차별 추진과제가 편성되어 있으며 그 내용에 교육목표를 달성할 수 있는 과제가 수립되어 있음 ○ 중장기 재정운영계획 집행 실적은 회계서류와 결산서의 내용상에 포함되어 확인할 수 있음 ○ 재정운영 계획과 특성화 계획을 효과적으로 실행하기 위하여 각 학과와 부서에서 중장기발전계획의 사업과 연계된 세부사업계획을 마련하여 예산을 편성하여 집행함 ○ 법인의 수익용 기본재산은 토지와 예금으로 관리되고 있지만 발생하는 수익이 학교법인운영비부담액으로 전액 사용되어 학교비로 전입되지 않음 ○ 법인의 수익용기본재산에서 발생하는 수익금이 학교법인운영비부담액으로 전액 사용되고 있음을 결산서를 통해 확인하고, 법정부담금학교비사용신청서에 향후 지속적인 확대 및 개선계획이 작성되어 제출됨 	충족
7.3	7.3.2 연간 예산계획 수립 및 결산	<ul style="list-style-type: none"> ○ 대학 예산계획 내용은 대학 교육목표와 연계되어 있음. 예산수립 시 예산편성지침으로 학교의 중장기발전계획과 세부사업계획에 의거한 학과 및 부서의 예산계획을 수립하게 하는 기준을 명확하게 제시하여 편성함 ○ 예산계획 수립 시 학과 및 부서발전계획서, 대학평의원회의 자문, 등록금심의위원회의 심의, 물적자원 배정계획서, 여러 형태의 구성원들에 대한 만족도 조사에서 나타나는 구성원들의 의견들을 모두 고려하여 예산에 반영함 ○ 대학의 예산계획은 예산편성 프로세스에 따라 수립함 ○ 예산계획 수립은 대학의 예산과 관련된 ‘사립학교법, 사립학교법 시행령, 사학기관재무회계규칙, 사학기관재무·회계규칙에대한특례규칙’ 등 관련 법령과 정관, 대학평의원회, 등록금심의위원회, ‘예산회계규정, 대학 발전기금 조성 및 운영 규정’ 등 제 규정에 의한 처리 절차를 준수하여 수립함 ○ 대학 예산 편성 내용 대학 알리미 사이트 정보공시사항에 공지하고, 우리대학 홈페이지에 공지하여 이해관계자들에게 공지함 ○ 대학의 추가경정 예산 편성 시에는 추가경정 예산의 편성 사유와 필요성을 명확히 하여 예산 수립과 관련된 법령 및 제규정을 준수하여 편성하고 공지함 ○ ‘고등교육법 제11조(등록금및등록금심의위원회)’의 준수하여 등록금을 책정하기 위한 교직원 4명, 법인추천위원 1명, 학생대표 3명, 관련전문가 1명 등으로 구성된 등록금심의위원회를 통해 등록금 산정방법, 인상률 법정 상한한도, 평균 등록금 산출방법, 이월금의 처리문제, 적립금의 법정 한도 등을 준수하고 고려하여 심의함 	충족

세부 기준	평가 요소	주요판단사항	평가
		○ 대학의 ‘사무관리규정’에 의거하여 예산의 편성과 집행 부서를 명확히 구분하고 분리하여 운영함	
	7.3.3 재정자원의 다양성	○ 우리대학은 재정의 안정적 확보를 위하여 책임 부서를 두고 재정 안정적 확보를 위해 노력함 ○ 발전기금 확보를 위하여 노력한 결과 2015년 290,915천원, 2016년 247,332천원, 2017년 8월말 96,454천원의 재정을 확보함 ○ 수익용 기본재산은 토지와 예금으로 관리되고 있지만, 토지에서는 수익이 발생하지 않고 있으며, 예금이자수입은 학교법인운영비부담액으로 전액 사용되고 있어 수익용기본재산 수익금이 학교비로 전입되지 않음 ○ 수익용기본재산에서 발생한 수익금이 학교법인운영비부담액으로 전액 사용되어, 수익금 중 일부도 대학운영경비로 지출하지 못함. 재정여건이 열악하여 법정부담금의 법인부담액도 교육부장관의 승인을 받아 학교비로 지급함	충족
	7.4.1 교육비의 환원	○ 교육비 환원을 기관평가인증 요구수준인 100.0%이상을 충족함	충족
	7.4.2 재정운영의 적절성	○ 우리대학은 ‘사학기관재무회계규칙, 사학기관재무·회계규칙에대한특례규칙’에 따른 내부 규정인 ‘예산회계규정’을 마련하여 예산통제시스템을 갖추고 있으며, ‘예산회계규정 제18조’에 의거하여 내부 예산통제 지침에 따라 분기종료 후 부서장의 책임 하에 지출된 분기별 집행내역서를 예산통제 부서인 기획실에 제출하여 분기별 사용실적과 예산계획에 의한 집행상태를 점검하여 계획에 맞춘 예산집행을 실시함 ○ 대학은 관계법령을 준수하여 등록금회계에서의 적립은 감가상각비상당액을 초과하지 않는 건축기금의 적립과 해당연도 총수입액의 2%를 초과하지 않게 효율적인 예산집행을 하여 이월금을 관리함 ○ 이월금은 잉여금 처리원칙에 준하여 등록금심의위원회에서 사용처에 대한 심의를 거쳐 예산에 반영하여 사용함 ○ 대학은 대학 재정운영의 투명성과 효율성을 지속적으로 평가하고 개선하는 기구로서 정관에 명시된 법인 감사제도, 대학자체평가위원회 등을 활용하여 대학재정 활동의 전반에 대한 감사 및 자체평가를 실시하며 각종 사업에 수반되는 재정투입 대비 산출을 평가하여 재정투입의 합리성과 효과성을 검증하며 지속적으로 개선하여 관리함. 도출된 문제점은 차년도 예산편성 및 차기 중장기발전계획의 재정계획에 반영되어 개선됨	충족
7.4	7.4.3 감사제도	○ 우리 대학은 회계 감사 관련 상위법과 우리대학 규정을 준수함 ○ 감사 결과에 대한 지적사항이 없어서 개선사항이 없으므로 규정과 절차에 맞게 회계 업무를 실시함 ○ 감사결과는 매년 두 차례의 감사에 대한 결과를 ‘2016회계연도 학교비 회계결산서’에 첨부하여 공개하고 있고, 우리대학 홈페이지와 대학정보 공시란에 게시함	충족

8. 물적·기술적 자원

세부 기준	평가 요소	주요판단사항	평가
8.1	8.1.1 물적자원 계획	<ul style="list-style-type: none"> ○ 우리대학은 ‘교육시설 및 물적자원 관리규정’을 마련하여 물적자원의 확보 및 유지를 위하여 예산요구서와 물적자원 배정계획서를 작성함 ○ 물적자원 배정계획서에 준하여 물적자원의 확보 및 유지 계획을 실행하고 있으며 2016년 예산대비 95%, 2017년은 8월 31일 현재 예산대비 41%를 집행하였음. ○ 물적자원에 대한 계획 수립 시 학생생활 실태조사, 강의평가, 학생만족도 조사 및 전년도 자체평가를 통한 개선사항에 대한 의견수렴과 함께 예산요구서, 기자재 구입 신청서, 물품보고서 및 시설물 불편 민원 비치서류(관리팀 비치)를 통해 구성원들의 다양한 요구를 파악함 ○ 우리 대학은 물적자원의 확보 및 유지를 위하여 ‘교육시설 및 물적자원 관리규정’에 입각하여 ‘부서별 사업계획서’를 토대로 예산을 편성하고 집행함. 	충족
	8.1.2 물적자원 평가 및 개선	<ul style="list-style-type: none"> ○ 물적자원의 확보와 유지에 관한 규정, 예산서, 감사보고서를 보유함 ○ 매년 예·결산서를 홈페이지 및 대학알리미를 통해 공개함 ○ “교육시설 및 물적자원 관리규정” 등 지침 및 물적자원 배분 결과보고서를 바탕으로 평가 및 개선활동을 연단위로 실시함 ○ 평가 및 개선 활동을 위하여 수요조사와 설문조사를 통하여 이용자들의 의견을 반영함 ○ 정보지원센터에서는 우리 대학의 ‘예산편성지침’에 따른 물적자원에 대한 계획 수립시 년도별 자체평가를 통한 개선사항을 수렴하여 교육 및 학습여건 개선 관련예산을 우선 배정함. 	충족
8.2	8.2.1 교육 및 복지시설의 확보 및 유지	<ul style="list-style-type: none"> ○ 2017년 교사 확보율은 법정 요구면적의 186.4%로서, 법정 요구면적을 상회함 ○ 학생의 건강과 안전, 장애학생의 접근성을 고려한 교육시설을 설치, 유지하기 위한 ‘시설물 관리규정’과 ‘장애학생 지원규정’을 보유함 ○ ‘장애학생지원규정’에 준하여 장애학생 전용보행로 및 화장실, 엘리베이터 등 장애학생의 접근성을 고려한 교육시설이 있음 ○ 복지시설은 대부분 상시이용이 가능하며 개방됨 ○ 우리대학은 장애학생에게 필요한 다양한 편의시설을 제공하며 상담을 통해 교내 생활에 필요한 정보를 학생지원처가 중심이 되어 필요한 편의시설 및 정보를 제공함 ○ 장애학생을 지원하기 위하여 ‘장애학생지원규정’에 따라 다양한 지원이 수행중이며 관련 자료를 해당 부서와 공유함 ○ 우리 대학은 ‘시설물관리규정’과 ‘연구실(실험·실습실) 안전관리규정’에 의거 교육시설의 지속적인 점검과 개선함 ○ 시설유지, 개선활동이 체계적으로 이루어지며, 개선사항은 차기 예산에 반영하여 집행함 	충족
	8.2.2 정보전산시	<ul style="list-style-type: none"> ○ 정보전산 지원 조직은 자격증을 보유한 정규직원들로 구성되어 있으며 외부 전문업체도 정보전산조직 내에 전담인력으로 배치되어 운영됨 ○ 정보전산시스템 운영과 관련 구성원들의 의견을 수렴하여 모바일환경 구축을 	충족

세부 기준	평가 요소	주요판단사항	평가
	시스템 지원 및 운영	<p>위한 사전조사 및 사업계획을 수립하여 예산에 반영하고, 전산처리작업의뢰서 등을 통한 지속적인 서비스 개선과 함께 다양한 형태의 설문 등 의견 수렴을 할 수 있도록 반영함</p> <ul style="list-style-type: none"> ○ 정보지원센터 운영규정' 을 개정하여 연 2회 대학 구성원들의 요구사항 및 평가를 통해 도출된 개선사항을 정보전산시스템에 반영함 ○ 우리 대학의 중장기발전사업계획 및 급변하는 정보처리시스템 환경에 대응하는 스마트캠퍼스 환경을 구축하고자 반응형 홈페이지를 구축완료 하였고, 안정적인 데이터 운용의 효율성을 재고하여 메인서버 스토리지를 증설 및 재구성하여 정보전산시스템을 개선함 	
	8.2.3 정보보안 체계	<ul style="list-style-type: none"> ○ 학생, 교원 및 직원의 개인정보를 보호하기 위한 '개인정보처리 방침' 을 갱춤 ○ 개인용 컴퓨터와 각종 서버 데이터 보호를 위한 보안장비 또는 소프트웨어를 설치, 운영하며 백업자료 보관 장소를 이원화 하여 각종 재난으로부터 안전할 수 있도록 함 ○ 우리대학은 교육부 주관 개인정보보호/정보보안 부문 수준진단평가에서 양호한 평가를 받음 	충족
8.3	8.3.1 실험실습 기자재 및 재료의 지원	<ul style="list-style-type: none"> ○ 학생1인당 실험실습비는 2015년 176천원, 2016년 261천원으로 평가기준인 학생 1인당 157천원 이상을 충족함 ○ 실험실습 기자재 및 재료의 양적, 질적 수준이 2년 이상 기준요건을 초과하여 집행되며, '물품구매규정' 과 '실험실습운영위원회규정' 에 준하여 신청 및 지원됨 ○ 실험실습 기자재 개선계획을 통해 지속적으로 질적 향상을 도모함 	충족
	8.3.2 실험실습 기자재 및 재료의 관리	<ul style="list-style-type: none"> ○ 우리대학은 실험실습 기자재 및 재료의 관리·유지·개선에 관한 '물품관리규정' 과 '교육시설 및 물적자원 관리규정' 을 보유함 ○ 규정에 의하여 실험실습기자재 및 재료의 관리·유지·개선을 실시하고 있으며 규정에서 요구하는 주요항목들에 대한 실적을 보유함 ○ 통합정보시스템 구축을 통해 실험실습 기자재 및 재료의 관리·유지·개선의 효율성을 향상시킴 	충족

9. 대학의 책무와 교육개선

세부 기준	평가 요소	주요판단사항	평가
9.1	9.1.1 대학의 윤리적 책무	<ul style="list-style-type: none"> ○ 우리대학은 ‘윤리적 책무 규정’ 을 제정하여 대학의 사명과 교육목표 달성을 위한 총장, 교수, 직원, 학생의 실천사항과 윤리강령을 공포하고 이를 실천함 ○ ‘학칙, 교원복무규정, 직원복무규정, 연구윤리위원회규정’ 등 구성원의 직무수행과 관련한 규정을 제정하여 준수하며, 건전한 성문화 및 윤리형성을 위한 규정 및 기구를 설치하고, 대학 구성원들의 성윤리 의식 정립을 위한 예방교육을 정기적으로 실시하여 사회적 물의가 발생하지 않도록 윤리적 책무를 다함 	충족
	9.1.2 대학의 사회적 책무	<ul style="list-style-type: none"> ○ 우리대학은 사명과 교육목표에 부합하는 다양한 사회봉사를 수행하기 위한 사회적 책무와 지원에 관한 규정 및 지원 프로그램이 있으며, 행·재정적 지원을 수행한 증빙서류를 갖추고 있음 ○ 우리대학은 학부, 학생자치기구의 사회봉사활동과 대학 차원의 및 교육 기부 활동을 통해 행·재정적 지원을 하며, 사회봉사 교과목을 정규 교육과정에 편성하여 재학생들에게 사회봉사 참여의 기회를 부여함 	충족
9.2	9.2.1 교육품질의 평가체제	<ul style="list-style-type: none"> ○ 교육품질의 평가·개선을 위한 전담조직으로 기획실을 설치하고, 교육품질 평가·개선 체계를 운영함 ○ 교육수요자 만족도 관리 시스템, 자체평가 관리시스템, 자체행정 모니터링(내부감사) 관리 시스템, 대학 외부 평가를 통한 자체평가 관리시스템을 구성하여 각각의 시스템을 유기적으로 연계하여 우리대학 CQI 체제를 구축하여 운영함 ○ ‘지속적 교육품질 개선규정’ 및 우리대학 CQI 체제를 운영하여 대학에서 중점관리 해야 할 정량지표를 선정하고 이를 모니터링하여 교육품질 충족여부를 점검하고 개선 환류함 ○ 2009년, 2013년 대학 자체적으로 자체평가 항목을 선정하여 자체평가를 실시하고, 2015년부터 기관평가인증요소를 활용한 자체평가 방식으로 개선하여 평가체제의 적합성 확보 노력과 만족도조사 체제의 정비를 통해 평가체제의 신뢰도 및 적합성 제고 노력을 경주하며, CQI체제 운영을 통한 교육품질 개선실적이 있음 	충족
	9.2.2 교육품질의 평가 및 개선	<ul style="list-style-type: none"> ○ 우리대학은 ‘학칙 제95조(자체평가)’ 와 ‘자체평가 규정 및 시행규칙’ 에 근거하여 자체평가를 실시함 ○ 우리대학의 자체평가 결과는 해당 부서에 자체평가보고서를 배포하고 고등교육기관의 ‘자체평가에 관한 규칙 제5조(평가 결과의 공시)’ 에 의거 우리대학 홈페이지를 통해 공지함으로써 전체 구성원은 물론 학생, 학부모 등 이해관계자들이 공유함 ○ 자체평가 결과 제기된 문제점에 대해 경영진이 검토하고, 자체평가 결과를 대학발전계획 및 연간 사업계획에 반영하여 대학 경쟁력을 강화하고, 교육품질 개선 실적을 갖추 	충족

10. 연차별 정량지표 자체평가 결과

평가요소	판단항목	기준	2016	2017
2.2.1 현장중심 전공교육	실습과목 시수비율	질적평가	46.92%	45.55%
	전공 강좌당 학생수	33명 이하	1학기 27명 2학기 25명	1학기 26명
3.1.3 학생선발	신입생 충원율	91% 이상	100%	98.5%
3.1.4 학업 성취도 평가	성적분포 비율	A학점 40.0%이하	34.7%	34.2%
3.2.1 졸업생 취업(률)	건강보험 및 국세DB 연계취업률	60% 이상	68.0%	67.81%
3.2.3 재학생 충원(율)	재학생 충원율	82.0% 이상	89.9%	88.6%
4.3.1 현장실습교육 지원체제	교류업체당 재학생수	13명 이하	9명	13.9명
5.2.1 장학금	등록금 대비 장학금 비율	10.0%이상	22.0%	22.6%
5.3.1 도서관 지원 체제	학생 1인당 자료구입비	21.6천원 이상	41,467원	
6.1.2 교원의 확보	전임교원 확보율	50.0% 이상	68.08%	35.37%
6.2.2 교육활동	주당 수업시수	주당9시수 이거나 12.8이하	11.7시간	12.3시간
6.2.3 연구	전임교원 1인당연구실적	0.2건 이상	0.6건	0.5건
7.2.2 교원 및 직원의 처우 및 복지	교원급여수준	질적평가	32.2%	32.9%
	직원급여수준	질적평가	16.7%	19.6%
7.4.1 교육비의 환원	교육비 환원율	100.0% 이상	145%	
8.2.1 교육 및 복지시설의 확보 및 유지	교사확보율	100% 이상	179.8%	186.4%
8.3.1 실험실습기자재 및 재료의 지원	학생1인당 실험실습비	157.1천원 이상	261,000원	

제Ⅳ장 자체평가 결과활용 계획

- 우리대학은 대학의 비전 구현 및 교육목표 달성을 위해 다양한 행·재정적 정책을 추진하였으며, 금번 자체평가를 통해 대학의 현황을 파악하고 성과를 점검하는 계기를 마련하고 아래와 같은 평가 활용 계획을 수립함



[그림Ⅳ-1] 자체평가 결과활용 계획

- 평가 결과 공시
 - 대학 홈페이지를 통해 평가 결과 공시
 - 대학 현황 및 문제점에 대한 대학 구성원들의 공감대 형성
 - 교육수요자인 학생·학부모·산업체에게 제공
- 대학의 정책 수립
 - 대학의 발전계획 수립 시 대학의 강점과 약점 파악 및 대응전략 수립에 활용
 - 학과 및 부서 발전계획 수립 시 활용
- 대학의 교육환경 개선
 - 자체평가 결과 경쟁력이 약한 지표를 개선하기 위한 투자계획 수립에 활용
 - 평가 과정에서 도출된 업무프로세스의 취약점을 개선하여 행정업무 효율화 도모
 - 지표별 결과를 확인하여 개선정도를 확인하고 지속적 개선을 유도하는 환류시스템 구축 활용
- 대학인증 평가 및 외부평가 대비
 - 기관평가인증을 대비한 자체평가 자료로 활용
 - 대학의 특성화 사업 등 외부 평가를 대비한 기초자료로 활용