

2024년 장안대학교 자체평가 결과보고서

제출일 : 2025년 5월 27일

장안대학교 자체평가보고서

2025년 5월 27일

이 보고서는 자체평가 결과에 따라 정확하게 작성되었으며,
보고서에는 사실과 다른 내용이나 고의적인 오류가 포함
되지 아니하였음을 확인합니다.

장안대학교 총장 이 종 진



(직인)

목 차

- 제1장 대학개요 1
 - 1. 대학의 설립이념과 학훈 1
 - 2. 대학의 기본현황 및 교육목적과 인재상 2
 - 3. 중장기발전계획 2030 4
 - 4. 대학기구조직도 5

- 제2장 자체평가의 개요 6
 - 1. 자체평가 근거 및 목적 6
 - 2. 자체평가 추진체계 8
 - 3. 자체평가 내용 12
 - 4. 자체평가 방법 15
 - 5. 자체평가 추진일정 16

- 제3장 자체평가 결과 17
 - 1. 영역별 자체평가 결과(요약) 17
 - 2. 정량적 평가요소 결과 22

- 제4장 종합분석 및 활용 23
 - 1. 종합분석 23
 - 2. 자체평가지표 평가(성과평가) 환류 28
 - 3. 결과활용 31
 - 4. 제언 31

제1장 대학개요

1. 대학의 설립이념과 학훈

1) 대학의 교육이념

학교법인 서림학원이 설립한 장안대학교(이하 “본교” 라 한다)는 널리 인간을 이롭게 하는 홍익인간을 건학이념으로 한다.

본교는 글로벌 시대에 맞는 품격, 전문직업인으로서의 능력, 직업 소명을 다하는 열정을 갖춘 프로인재를 양성하고 책무를 다하기 위하여 교육이념을 다음과 같이 정한다.

- (1) 학식과 인성을 바르게 교육하여 건전한 가치관을 지닌 선량한 민주시민으로서의 기본적인 자질과 소양을 갖추도록 한다.
- (2) 전문적인 이론과 실험실습교육으로 창의력을 계발하여 현대의 고도 산업사회 및 정보 사회를 이끌어 나갈 유능한 전문직업인을 양성한다.

2) 학훈

자아실현

학교법인 서림학원은 홍익인간의 교육이념과 자아실현의 교훈 아래 국가와 사회 발전에 기여하는 건실하고 유능한 전문 인재를 육성하기 위하여 장안대학을 설립하였습니다.

우리 대학은 학식과 인성을 바르게 교육하여 건전한 가치관을 지닌 선량한 민주시민으로서의 기본적인 자질을 갖추도록 하며, 전문적인 이론과 실험실습 교육으로 창의력을 계발하여 21세기 새로운 문명을 이끌어 나갈 수 있는 유능한 직업인을 육성하고 있습니다.

또한, 인생의 궁극적인 목적이자 인간이 추구하는 가장 높은 수준의 욕구인 자아실현을 구현할 수 있도록 최적의 교육환경을 조성하고 최상의 교육 서비스를 제공하는데 혼신의 노력을 다할 것입니다.

2. 대학의 기본현황 및 교육목적과 인재상

1) 대학의 기본현황

총장 성명	이 종 진		전화번호	031-299-3000	
설립자 성명(사립)	류 종 욱		설립연도	1979년	
종류 ¹	전문대학		본교/캠퍼스 ²	본교	
소재지 ³	경기도 화성시		설립유형 ⁴	사립	
학생수 ⁵			교직원수		
편제정원	재학생		전임교원	비전임교원 ⁶	직원
	정원 내	정원 외			
3,760명	1,439명	435명	108명	177명	35명
단과대학·학과 수	단과대학		1개		
	학과(부) ⁷		24개 학과(7개 학부)		
재정 현황 ⁸	‘22년 결산		35,159,850,582원		
	‘23년 결산		32,757,583,496원		
	‘24년 추가경정예산		33,950,716,902원		
주소	경기도 화성시 봉담읍 삼천병마로 1182				
홈페이지	http://www.jangan.ac.kr				

2) 대학연혁

대학연혁에 따른 주요내용은 아래 표와 같음

연 도	주요 내용
2016	01월-제 17대 총장 우완기 박사 취임 03월-중장기발전계획 JUMP 2017 비전선포식 행사 진행 11월-경기도교육청과 경기도 예비대학(꿈의대학) 운영 협약 체결 -산업인력공단, 해외취업 연수사업(K-Move) 평가 연수 과정·운영기관 모두 'A등급' 획득 12월-2017년도 학사학위 전공 심화과정 인가(식품영양과,사회복지과 1년제) (총 14개학과 295명)
2017	01월-경기도 주관 2017년 '수요자 맞춤형 채용지원서비스' 사업 참여대학 선정 02월-중부지방고용노동청 2017년 재학생 직무체험 사업운영 약정 04월-「2017년 평생학습 우수프로그램 지원사업」 선정 -교육부 선정 2017년 전문대 연계 일반고 2학년 직업교육 위탁기관 선정 05월 - 대학생기업체 예비취업협력사업 선정 08월 - 경기도 남서권역 7개 전문대학 교육협력 협약식 체결 09월 - 중장기발전계획 JUMP PLUS 2025 비전선포식 행사 진행 -2017년도 2학기 경기도교육청 꿈의 대학 강좌 운영 : 수강 인원 240명, 이수 인원 132명

연 도	주요 내용
2018	01월 - 경기도 수요자 맞춤형 채용지원 서비스사업 선정 - 고등직업교육평가인증원 인증대학 선정 - 제18대 우완기 박사 총장 취임 02월 - 교육부 국가평생교육진흥원 학습과정 평가 인정 08월 - 전문대학연계 고교직업교육 위탁과정 운영 (양식조리, 바리스타, 메이크업, 네일아트)
2019	04, 05월 - 『K-MOOC』 한국형 온라인 공개강좌 선정
2020	01월 - 『K-Move 스쿨 해외취업 연수과정』 A등급 선정 02월 - 제19대 우완기 박사 총장 취임
2021	05월 - 제20대 김태일 박사 총장 취임
2023	02월 - 중장기발전계획 Renewal 2030 비전 선포식 행사 진행 12월 - 학교법인 서림학원 류종규 이사장 취임
2024	01월 - 이종진 박사 총장 취임 02월 - (제16회 졸업, 제44회 졸업) 2023학년도 학사, 전문학사 학위수여식 (학사 150명, 전문학사 993명) 졸업생 현황(95,335명) 07월 - 2024년 전문대학 기관평가인증 획득 (인증기간 2055.1.1.~2028.12.31.) 09월 - 2024년 재정건전대학 선정

3) 대학의 교육목적과 인재상

(1) 대학의 교육목적

장안대학교는 대한민국 교육의 근본이념과 자아실현의 교훈 아래 건전한 가치관을 지닌 민주시민의 소양과 유능한 전문직업인 양성함을 목적으로 한다.

(2) 인재상



3. 중장기발전계획 2030



4. 대학기구조직도

총 장

대학본부						
부총장	교무처	기획처	입학처	학생지원처	산학협력처	총무처
	·교무팀		·입학팀	·학생지원팀 ·건강관리실		·총무팀 ·재무팀 ·관리팀

부속기관					
학술정보관	정보전산원	교육방송국	학보사	교수학습개발센터	교육혁신지원센터
취창업지원센터	학생상담센터	인권·성평등센터	예비군대대	현장실습지원센터	대학일자리센터
원격교육지원센터	장애학생지원센터	미디어홍보센터	농업실습교육원		

부설기관		
평생교육원	산학협력단	국제교류원

학부 및 학과			
호텔관광학부	예술디자인학부	IT·콘텐츠학부	인문사회학부
·항공관광과 ·호텔외식조리과 ·호텔조리전공 ·호텔외식조리과 ·카페베이커리전공 ·호텔경영과 ·관광레저경영과	·실용음악과 ·실용·스트리트댄스과 ·미디어스토리텔링과 ·뷰티케어과 ·패션디자인과 ·패션주얼리디자인과	·컴퓨터공학과 ·게임콘텐츠과 ·영상미디어콘텐츠과 ·시각콘텐츠과 ·시각디자인전공 ·시각콘텐츠과 ·웹툰애니메이션전공	·경영과 ·온라인마케팅전공 ·경영과 ·비즈니스창업전공 ·글로벌경영과 ·복지행정법률과 ·복지행정전공 ·복지행정법률과 ·경찰법률전공 ·세무회계과 ·일본어콘텐츠과 ·유아교육과 ·군사과
보건복지학부	글로벌자율학부	교양학부	
·사회복지과 ·상담재활복지과 ·생활스포츠과 ·생활스포츠(축구)과 ·스포츠재활과 ·바이오동물보건과 ·식품영양학과 ·푸드케어과	·자유전공 ·글로벌케어복지과 ·IT융합과	·교양과	

제2장 자체평가의 개요

1. 자체평가 근거 및 목적

1) 관련근거

○ 「고등교육법」 제11조의 2

제11조의 2 (평가 등) ① 학교는 교육부령으로 정하는 바에 따라 해당 기관의 교육과 연구, 조직과 운영, 시설과 설비 등에 관한 사항을 스스로 점검하고 평가하여 그 결과를 공시하여야 한다. (개정 2013.3.23.)

○ 「고등교육 평가·인증 인정기관 지정기준」 제5조제1항

제5조제1항 (평가·인증기준, 방법 및 절차 관련 지정기준) ① 영 제5조제1항제2호에 따른 평가·인증기준, 방법 및 절차와 관련한 구체적인 내용 중 기관평가·인증 신청기관에 대한 사항은 다음 각 호와 같다.

1. 평가·인증기준 관련

가. 평가·인증기준이 「고등교육기관의 자체평가에 관한 규칙」 제3조제1항에 따라 학교가 자체평가에 필수적으로 포함해야 하는 사항과 학교 운영의 전반을 포함할 것

나. 평가·인증 대상 학교의 특성화된 교육·연구 성과 향상을 위한 다양한 평가·인증기준을 갖출 것

다. 평가·인증기준의 결정·변경 시 공정성과 투명성을 확보하기 위한 방안이 확보되어 있으며, 평가·인증 당시에 포함되지 않았던 변경사항이 평가·인증 대상 학교에 발생할 경우 이에 대한 평가·인증 원칙과 절차를 가지고 있을 것

2. 평가·인증방법, 절차 등 관련

가. 평가·인증 심사단계별로 구체적 실시기준, 양식 및 절차가 갖추어져 있으며, 이에 관한 내용을 기재한 평가·인증 실시요강을 갖추고 있을 것

나. 평가·인증 주기와 유효기간이 있을 것

다. 평가·인증의 과정 및 결과 등에 대한 의견제출과 이의신청절차 및 이를 처리하는 공정한 방법과 절차를 구비하고 있을 것

라. 공정하고 일관된 평가·인증 판정기준을 가지고 있을 것

마. 평가·인증 결과를 평가·인증 대상 학교와 외부에 공개하는 방법과 절차를 가지고 있을 것

바. 평가·인증 기준, 절차 및 결과에 대한 사회적 신뢰를 확보하고 있을 것

○ 「고등교육기관의 자체평가에 관한 규칙」 제3조제1항

제3조(자체평가의 실시) ① 학교의 장은 해당 학교의 교육 여건 개선 및 교육·연구 등의 질적 향상을 위하여 학칙으로 정하는 바에 따라 「교육관련기관의 정보공개에 관한 특례법」 제6조제1항에 따른 공시정보와 학교의 장이 해당 기관의 교육·연구 등을 평가하기 위하여 필요하다고 인정하는 사항에 대하여 자체평가를 실시하여야 한다. (교육부령 제1호, 2013.3.23. 개정)

○ 장안대학교 「학칙」 제21장 제95조 및 「자체평가규정」

- 「학칙」 제95조에 의거 자체평가를 실시하고 있음
- 「자체평가규정」에 자체평가와 관련하여 세부사항을 반영하고 있음

제12조(평가계획 수립) 기획처는 매학년도 자체평가에 대한 계획을 수립하며, 평가계획을 행정부서 및 학부(과)에 통지하여야 한다. (시행 2020.1.21.)(개정 2024.4.18.)

제13조(평가자료 제출) 평가실시 1개월 전까지 행정부서 및 학부(과)는 기획처에 평가자료를 제출한다. (시행 2020.1.21.)

제14조(평가실시) ① 기획처에서는 각 행정부서 및 학과에서 제출된 평가자료를 근거로 평가 기초자료를 작성한다. (시행 2020.1.21.)

2) 자체평가의 목적

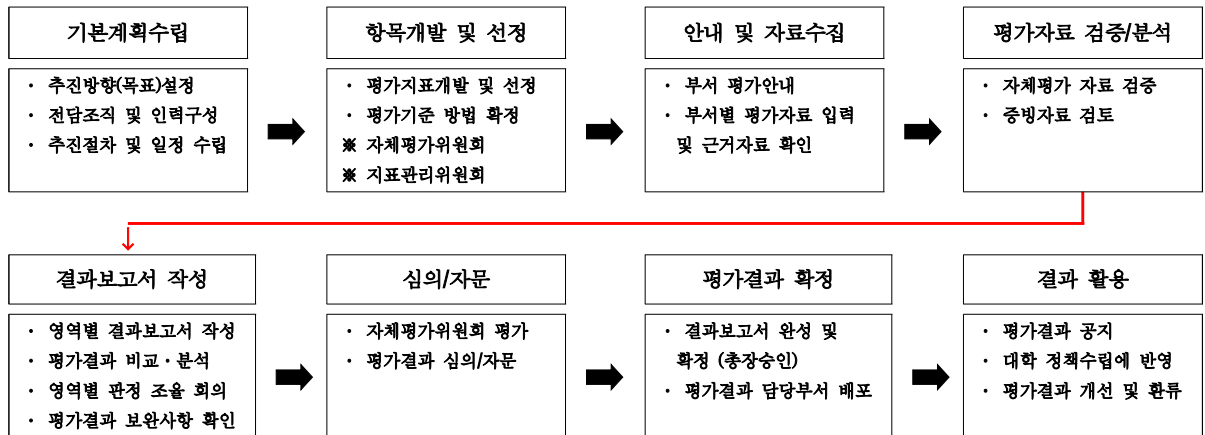
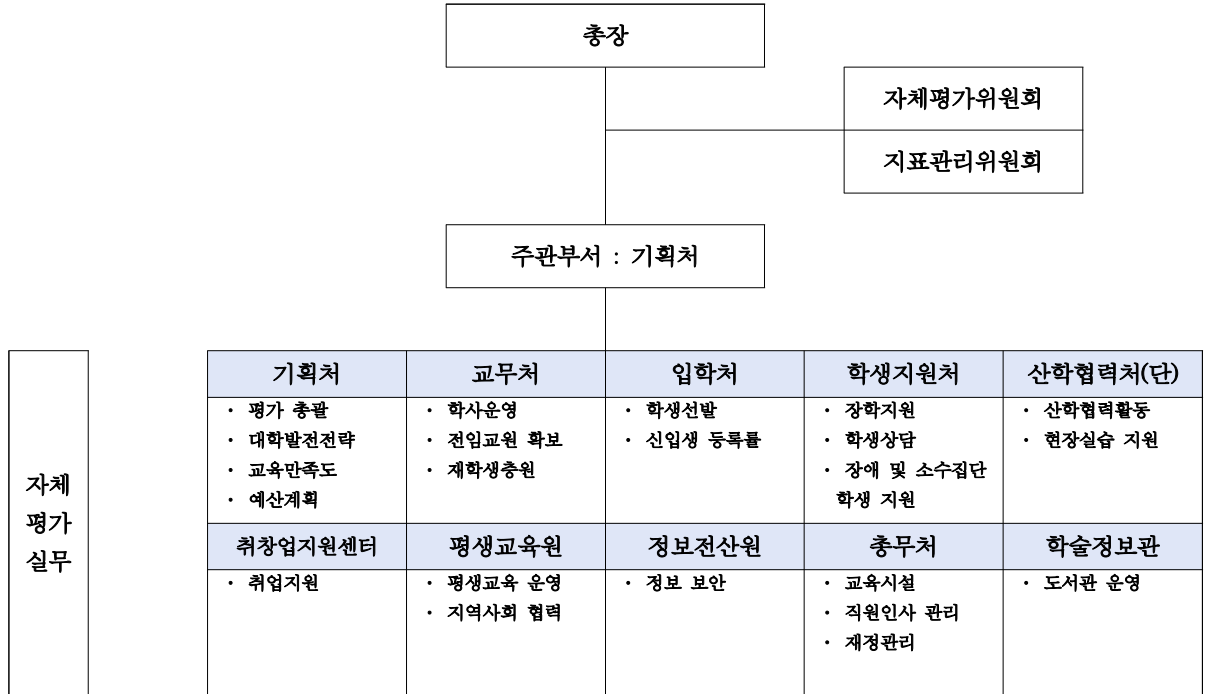
○ [장안대학교 「자체평가규정」 제1장] 총칙

제1조 (목적) 이 규정은 「고등교육법」에 따라 장안대학교의 교육·연구, 조직·운영, 시설·설비 등 대학운영의 전반에 대하여 종합적으로 자체 점검·평가하고, 평가의 결과를 공시하며, 대학발전계획과 전략수립 등에 활용함을 목적으로 한다.(개정 2024.4.18.)

- 자체평가를 통하여 대학의 강점과 약점을 확인하고 보완과 개선이 필요한 부분을 진단하고, 이를 근거로 교육품질 향상을 위한 대학의 교육역량향상 및 개선 방향을 수립하는 기반을 마련함
- 대학발전계획에 근거한 자율적 추진성과를 점검하고, 정례화된 자체평가 체제를 지속적으로 고도화함으로써 신뢰성을 기반으로 한 자체평가 결과를 공개하고, 이를 통해 교육수요자의 알 권리를 보장하고자 함
- 대학의 지속 가능한 혁신과 체질 개선을 도모하고, 구성원 간 공감대를 형성하여 자율혁신의 기반을 마련하며, 대외 평가기관의 신뢰도를 제고하고자 함
- 대학은 교육품질을 개선하기 위하여 정기적으로 교육·연구·행정 등 운영 전반을 자체평가하고, 교육만족도 등을 조사하여 그 결과를 실질적인 대학 운영 개선에 반영하고자 함

2. 자체평가 추진체계

1) 조직구성 및 절차



2) 단계별 업무 추진 내용

사전준비 단계	추진 및 유관부서
<ul style="list-style-type: none"> • 자체평가 추진을 위한 체계 구축 • 평가에 대한 기본 정보 및 자료 수집 • 대학기관평가인증 편람 숙지 • 한국대학평가원 대학통계 데이터 검토 • 평가 대상 대학 담당자 워크숍 참석 • 자체평가 추진에 대한 대학구성원 의견 수렴 • 이전 평가에 대한 이행사항 점검 	기획처
▼	
계획 수립 및 조직 구성 단계	추진 및 유관부서
<ul style="list-style-type: none"> • 자체평가 추진을 위한 의사결정 체계 확립 • 자체평가 추진 일정 계획 수립 • 소요예산 추정 및 확보 • 조직 구성 • 평가 방법 결정 • 평가결과 활용 계획 수립 • 보고서 집필 계획 수립 • 위원회 구성 및 업무 분장 • 부서별 업무협조 체계 정비 	기획처 자체평가위원 지표관리위원회 자체평가 행정부서
▼	
평가지행 단계	추진 및 유관부서
<ul style="list-style-type: none"> • 기본계획 전반에 대한 검토 • 평가내용/인증기준/인증판정에 대한 이해 • 자료 수집 및 분석 • 평가위원별 평가활동 • 자체평가보고서 작성 • 자체평가보고서에 대한 의견 수렴 • 자체평가보고서 보고 	기획처 지표관리위원회 자체평가위원
▼	
평가결과 활용 단계	추진 및 유관부서
<ul style="list-style-type: none"> • 자체평가보고서 제출 • 자체평가 시행 목적에 따른 결과 활용 • 대학발전 계획에 자체평가 결과 반영 	기획처 자체평가위원회 자체평가 행정부서

3) 위원회 구성

자체평가는 기획처에서 총괄하고 있으며, 기획처장을 당연직으로 한 자체평가위원회에서 자체평가에 관한 사항을 심의하고 있음

(1) 자체평가위원회

소속	직위	성명	비고
관광레저경영과	기획처장	홍○○	위원장(당연직)
일본어콘텐츠과	교무처장	류○○	위원
시각콘텐츠과	학생지원처장	배○○	위원
자유전공	입학처장	선○○	위원
온라인쇼핑과	산학협력처(단)	주○○	위원
사회복지과	교수	정○○	자문위원
호텔조리베이커리과	교수	장○○	자문위원
유아교육과	교수	이○○	자문위원
스타일리스트과	교수	이○○	자문위원

(2) 지표관리위원회

소속	직위	성명	비고
대학본부	총장	이○○	위원장(당연직)
관광레저경영과	기획처장	홍○○	위원
일본어콘텐츠과	교무처장	류○○	위원
시각콘텐츠과	학생지원처장	배○○	위원
호텔경영과	교수	김○○	위원
프랜차이즈경영과	교수	서○○	위원
기획처	기획처 팀장	홍○○	위원
학생지원처	학생지원처 계장	이○○	위원
교무처	교무처 계장	백○○	위원

(3) 역할

자체평가위원회는 자체평가보고서의 심사의 기능을 주로 담당하고 있으며, 기획처는 자체평가의 기획, 운영, 조정, 관리에 관한 사항을 담당하고 있음

구분	역할(수행업무)
자체평가위원회 자체평가규정 제2장 제8조	<ol style="list-style-type: none"> 1. 대학자체평가 심사 2. 대학자체평가 심사서 작성 3. 평가위원회 운영 4. 대학자체평가 영역 및 반영비율 선정 5. 대학자체평가 항목 및 지표 선정 6. 대학자체평가 평가 7. 대학자체평가 결과 보고 8. 기타 자체평가에 관한 사항
자체평가 위원회	<ol style="list-style-type: none"> 1. 대학자체평가 모형 및 지표 개발 2. 대학자체평가 자료의 분석과 평가 실행 3. 대학자체평가 결과보고서 작성 4. 자체평가 결과 활용 방안 마련 5. 대학자체평가를 위해 타 위원회와의 협의가 필요하다고 판단되는 사항 6. 기타 위원장이 필요하다고 판단되는 사항
지표관리위원회	<ol style="list-style-type: none"> 1. 대학핵심 공시지표관리에 관한 사항 2. 공시자료 경쟁력 강화 방안에 관한 사항 3. 기타 총장이 부의하는 사항

3. 자체평가 내용

1) 자체평가 기준 선정

- 평가영역 5개, 평가준거 30개로 4주기 전문대학 기관평가인증의 평가기준과 동일하게 적용 (정량지표 12개, 정성지표 78개)

2) 평가방법

- 평가요소별 충족, 조건부 충족, 미충족으로 해당 부서별 자체평가 후 보고서 작성
- 대학자체평가위원회에서 자체평가보고서 최종평가
- 최종 판정

판정	판정요건	비고
충족	- 평가영역 모두 충족	
조건부 충족	- 평가영역 4개 충족 및 1개 조건부 충족	
미충족	- 평가영역 4개 충족 및 1개 미충족 - 평가영역 3개 충족 및 2개 조건부 충족	

3) 평가영역 및 담당위원(자체평가 위원회)

영역 (5개)	평가준거(30개)	평가요소(90개)	담당위원
대학경영 및 성과	1.1 대학발전계획	■ 1.1.1 대학의 사명과 교육목표	선○○
		■ 1.1.2 대학발전계획 수립 및 시행	
		■ 1.1.3 대학발전계획 추진실적	
	1.2 대학조직 및 운영	■ 1.2.1 대학 행정조직 및 규정	선○○
		■ 1.2.2 대학의 주요 의사결정 과정	
		■ 1.2.3 대학의 학사구조 개편을 위한 규정 준수	
	1.3 재정 운용	■ 1.3.1 예산편성, 집행, 변경	선○○
		■ 1.3.2 대학 재원 확보	
		▲ 1.3.3 교육비 환원을	
	1.4 감사 및 책무	■ 1.4.1 감사를 위한 운영체계 및 규정	선○○
		■ 1.4.2 감사결과 공개 및 활용	
		■ 1.4.3 윤리적 책무	
	1.5 교육품질 개선	■ 1.5.1 자체평가 체계	선○○
		■ 1.5.2 자체평가 실적 및 반영 실적	
		■ 1.5.3 교육만족도 조사 실적 및 활용 실적	
1.6 학생선발 및 교육 성과	■ 1.6.1 학생선발	선○○	
	▲ 1.6.2 재학생 등록유지율		
	▲ 1.6.3 취업률		
교육 과정	2.1 교육과정 개발	■ 2.1.1 교육과정 개발 지원 체계	이○○ 이○○
		■ 2.1.2 전공교육 교육과정 개발	

영역 (5개)	평가준거(30개)	평가요소(90개)		담당위원	
및 학사 관리	2.2 전공교육 운영	■ 2.1.3	직업기초 및 교양 교육과정 개발	이○○ 이○○	
		▲ 2.2.1	전공교육 운영, 전공 강좌 당 학생 수		
		▲ 2.2.2	실험실습실 관련 규정, 학생1인당 실험실 습비		
	2.3 교양교육 운영	■ 2.2.3	전공교육 운영에 대한 평가 및 환류	이○○ 이○○	
		■ 2.3.1	직업기초 및 교양교육 운영 지원 체계		
		■ 2.3.2	직업기초 및 교양교육 운영		
	2.4 학사 및 수업관리	■ 2.3.3	직업기초 및 교양교육 평가 및 환류	이○○ 이○○	
		■ 2.4.1	학사관리 규정 및 운영		
		■ 2.4.2	수업운영		
	2.5 성적평가	■ 2.4.3	원격수업 운영체계 및 관리	이○○ 이○○	
		■ 2.5.1	학업성취도 평가 관련 규정 및 준수		
		■ 2.5.2	성적평가		
	2.6 교수학습 지원	■ 2.5.3	학사경고 관리 체계	이○○ 이○○	
		■ 2.6.1	교수학습 지원 운영 체계		
		■ 2.6.2	학습역량강화 프로그램 운영		
	교직원	3.1 교원 인사관리	■ 2.6.3	교수 강의역량 향상 프로그램 운영	류○○
			■ 3.1.1	교원 인사관리 규정 및 절차	
			■ 3.1.2	교원평가 관련 규정 및 운영	
3.2 교원 역량개발		▲ 3.1.3	전임교원 확보율	류○○	
		■ 3.2.1	전임교원 역량개발 관련 규정 및 지원		
		■ 3.2.2	교원 역량 개발 지원 실적		
3.3 교원 연구활동		■ 3.2.3	전임교원 역량개발 지원 실적 활용	류○○	
		■ 3.3.1	교원 연구 활동 지원 규정		
		■ 3.3.2	교원 연구 활동 지원을 위한 평가 및 환류		
3.4 직원 인사관리		▲ 3.3.3	전임교원 1인당 연구실적	류○○	
		■ 3.4.1	직원 인사관리 규정 및 절차		
		■ 3.4.2	직원평가 관련 규정 및 운영		
3.5 직원 역량개발		■ 3.4.3	직원평가 결과 활용	류○○	
		■ 3.5.1	직원 직무역량개발 규정		
		■ 3.5.2	직원 직무역량개발 지원 실적		
3.6 교직원 처우 및 복지		■ 3.5.3	직원 직무역량개발 지원 실적 활용	류○○	
		▲ 3.6.1	등록금 대비 교원 인건비 비율		
		▲ 3.6.2	등록금 대비 직원 인건비 비율		
학생 지원 및 시설	4.1 학생복지	■ 3.6.3	교·직원 복지 향상을 위한 규정 및 운영	배○○	
		■ 4.1.1	학생복지 지원체계		
		■ 4.1.2	보건실 운영체계		
	4.2 학생자치활동 및 안전관리	▲ 4.1.3	장학금 지급 비율	배○○	
		■ 4.2.1	학생활동 지원 규정 및 추진체계		
		■ 4.2.2	학생활동 지원 연간 운영계획 수립 및 평가		
	4.3 학생상담	■ 4.2.3	학생행사 관련 안전관리체계	배○○	
		■ 4.3.1	지원체계		
		■ 4.3.2	운영 실적		
	4.4 장애 및 소수집단	■ 4.3.3	운영 실적 평가, 개선	배○○	
		■ 4.4.1	지원체계		

영역 (5개)	평가준거(30개)	평가요소(90개)		담당위원	
	학생 지원	■ 4.4.2	학생 운영 실적	배○○	
		■ 4.4.3	연간 운영계획 수립 및 평가		
	4.5 교육시설 및 정보 보안	▲ 4.5.1	교사확보율		배○○
		■ 4.5.2	교육시설 관리체계		
		■ 4.5.3	개인정보 및 행정정보 보호 체계		
	4.6 도서관	■ 4.6.1	규정 및 추진체계		배○○
■ 4.6.2		운영계획 수립 및 평가			
▲ 4.6.3		학생 1인당 자료구입비			
산학 및 지역 사회 협력	5.1 산학협력	■ 5.1.1	산학협력활동 지원체계	주○○	
		■ 5.1.2	산학협력활동 운영계획 수립 및 지원		
		■ 5.1.3	산학협력활동 성과 평가 및 개선		
	5.2 취·창업	■ 5.2.1	취·창업활동 지원 운영 체계	주○○	
		■ 5.2.2	취·창업 지원 운영계획 수립 및 지원		
		■ 5.2.3	취·창업 지원 성과 평가 및 개선		
	5.3 현장실습	■ 5.3.1	현장실습 지원 운영체계	주○○	
		■ 5.3.2	현장실습 운영계획 수립 및 지원		
		■ 5.3.3	현장실습 운영 성과 평가 및 개선		
	5.4 지역사회 협력	■ 5.4.1	지역사회 협력 체계	주○○	
		■ 5.4.2	지역사회 협력활동 계획 및 운영실적		
		■ 5.4.3	지역사회 협력활동 성과 활용		
	5.5 사회봉사	■ 5.5.1	사회봉사계획 수립	주○○	
		■ 5.5.2	사회봉사계획에 따른 봉사활동 지원		
		■ 5.5.3	사회봉사 활동 평가 및 개선		
	5.6 평생교육	■ 5.6.1	평생교육 지원 운영체계	주○○	
		■ 5.6.2	평생교육 운영계획 수립 및 지원		
		■ 5.6.3	평생교육 운영 성과 평가 및 개선		
평가요소		■ 정성적 평가요소 : 78개, ▲ 정량적 평가요소 : 12개			

4. 자체평가방법

고등직업교육평가인증원에서 제시하고 있는 평가항목의 정량적 항목과 정성적 항목으로 분류를 하여 자체평가 실시함

1) 정량적 평가항목의 평가방법

- 모니터링 정량지표 항목에 대한 충족여부 점검
- 고등직업교육평가인증원에서 제시하는 5개 영역, 30개 평가준거, 90개의 평가요소 요구수준에 대하여 충족 수준 점검
- 대학 정보공시자료와 예·결산 자료 등 객관적 수치자료를 근거로 충족 여부를 점검
- 미충족시 개선방안 검토 및 해당부서에 개선 권고

2) 정성적 평가항목의 평가방법

- 고등직업교육평가인증원에서 제시하는 5개 영역, 30개 평가준거, 90개 평가요소 판단사항에 대하여 충족수준 점검
- 계획(P)-실행(D)-평가(C)-환류(A) 운영시스템을 평가하고 미흡한 부분의 개선가능성을 검토
- 미충족 항목에 대하여 개선사항을 해당부서 또는 학과(계열)에 권고
- 대학 차원의 지원이 필요한 미충족 항목에 대하여 정책지원을 권고

5. 자체평가 추진일정

자체평가 추진일정은 아래 표와 같음

진행 일정	진행 내용	비 고
04.01.(화)	자체평가계획 수립	기획처
04.01.(화)	자체평가 및 성과평가팀 및 자체평가 실무단 구성	기획처
04.01.(화)	자체평가 평가지표 개발 및 심의	자체평가위원회 지표관리위원회
04.03(목).~04.18.(금)	행정부서 자체평가보고서/ 자체평가지표 작성 및 제출	행정부서
04.21.(월)~04.25.(금)	자체평가보고서/ 자체평가지표 1차 검토	자체평가위원회
04.21.(월)~04.25.(금)	자체평가보고서/ 자체평가지표 1차 심의	자체평가위원회
04.28.(월)~05.09.(금)	자체평가보고서/ 자체평가지표 수정 및 보완	행정부서
05.12.(월)~05.16.(금)	자체평가보고서/ 자체평가지표 2차 검토	자체평가위원회
05.19.(월)	자체평가보고서/ 자체평가지표 2차 심의	자체평가위원회
05.19.(월)	자체평가보고서 총장보고	기획처
05.20.(화)~05.23.(금)	행정부서 자체평가/ 자체평가지표 결과 공지, 이의신청 접수	기획처, 행정부서
05.23.(금)	자체평가보고서/ 자체평가지표 심의(이의신청분)	자체평가위원회
05.26.(월)	최종 자체평가보고서/ 자체평가지표 총장보고	기획처
05.27.(화)	자체평가보고서 홈페이지 공지	기획처

제3장 자체평가 결과

1. 영역별 자체평가 결과(요약) (충족 ○, 보완 ▲, 미충족 X)

1) 대학경영과 성과

평가준거	평가요소		작성 부서	평가 위원	최종 결과
1.1 대학발전 계획	■ 1.1.1	대학의 사명과 교육목표	○	○	○
	■ 1.1.2	대학발전계획 수립 및 시행	○	▲	○
	■ 1.1.3	대학발전계획 추진실적	○	▲	○
1.2 대학조직 및 운영	■ 1.2.1	대학 행정조직 및 규정	○	○	○
	■ 1.2.2	대학의 주요 의사결정 과정	○	○	○
	■ 1.2.3	대학의 학사구조 개편을 위한 규정 준수	○	○	○
1.3 재정 운용	■ 1.3.1	예산편성, 집행, 변경	○	▲	○
	■ 1.3.2	대학 재원 확보	○	○	○
	▲ 1.3.3	교육비 환원을	○	○	○
1.4 감사 및 책무	■ 1.4.1	감사를 위한 운영체계 및 규정	○	○	○
	■ 1.4.2	감사결과 공개 및 활용	○	○	○
	■ 1.4.3	윤리적 책무	○	○	○
1.5 교육품질 개선	■ 1.5.1	자체평가 체계	○	▲	○
	■ 1.5.2	자체평가 실적 및 반영 실적	○	○	○
	■ 1.5.3	교육만족도 조사 실적 및 활용 실적	○	○	○
1.6 학생선발 및 교육성과	■ 1.6.1	학생선발	○	○	○
	▲ 1.6.2	재학생 등록유지율	○	○	○
	▲ 1.6.3	취업률	○	○	○
■ 자체평가위원회 검토의견 중장기발전계획 수립 시 구성원 설문조사 내용 및 정량적 결과가 증빙자료 발전계획보고서에 제시되어 있으며, 본 예산 승인기한 역시 법령에서 제시한 기한에 충족하고 있어 보완사항에 대한 조치가 개선되 어 반영됨. 따라서 최종적으로 충족 판단함.					

2) 교육과정 및 학사관리

평가준거	평가요소		작성 부서	평가 위원	최종 결과
2.1 교육과정 개발	■ 2.1.1	교육과정 개발 지원 체계	○	▲	○
	■ 2.1.2	전공교육 교육과정 개발	○	▲	○
	■ 2.1.3	직업기초 및 교양 교육과정 개발	○	▲	○
2.2 전공교육 운영	▲ 2.2.1	전공교육 운영, 전공 강좌 당 학생 수	○	○	○
	▲ 2.2.2	실험실습실 관련 규정, 학생1인당 실 험실습비	○	○	○
	■ 2.2.3	전공교육 운영에 대한 평가 및 환류	○	▲	○
2.3 교양교육 운영	■ 2.3.1	직업기초 및 교양교육 운영 지원 체 계	○	▲	○
	■ 2.3.2	직업기초 및 교양교육 운영	○	▲	○
	■ 2.3.3	직업기초 및 교양교육 평가 및 환류	○	▲	○
2.4 학사 및 수업관리	■ 2.4.1	학사관리 규정 및 운영	○	▲	○
	■ 2.4.2	수업운영	○	▲	○
	■ 2.4.3	원격수업 운영체계 및 관리	○	▲	○
2.5 성적평가	■ 2.5.1	학업성취도 평가 관련 규정 및 준수	○	▲	○
	■ 2.5.2	성적평가	○	○	○
	■ 2.5.3	학사경고 관리 체계	○	▲	○
2.6 교수학습 지원	■ 2.6.1	교수학습 지원 운영 체계	○	○	○
	■ 2.6.2	학습역량강화 프로그램 운영	○	○	○
	■ 2.6.3	교수 강의역량 향상 프로그램 운영	○	○	○

■ 자체평가위원회 검토의견

교육과정개발 및 전공 교육 모두 체계적 절차에 따라 운영되어 있으며, 성적 평가에 있어서도 규정과 관리 체계를 준수하여 평가되고 있음. 또한 4주기 전문대학 기관평가인증 기준에 맞춘 평가 의견에 따라 수정 및 보완되어 최종 평가 결과를 충족으로 판단함. 다만, 교육과정 운영의 분석과 환류 시스템을 위한 교육 및 산학협력 만족도 조사의 참여도를 높여 분석 결과의 신뢰도 확보를 권고함.

3) 교직원

평가준거	평가요소		작성 부서	평가 위원	최종 결과
3.1 교원 인사 관리	■ 3.1.1	교원 인사관리 규정 및 절차	○	○	○
	■ 3.1.2	교원평가 관련 규정 및 운영	○	○	○
	▲ 3.1.3	전임교원 확보율	○	○	○
3.2 교원 역량 개발	■ 3.2.1	전임교원 역량개발 관련 규정 및 지원	○	○	○
	■ 3.2.2	교원 역량 개발 지원 실적	○	○	○
	■ 3.2.3	전임교원 역량개발 지원 실적 활용	○	○	○
3.3 교원 연구 활동	■ 3.3.1	교원 연구 활동 지원 규정	○	○	○
	■ 3.3.2	교원 연구 활동 지원을 위한 평가 및 환류	○	○	○
	▲ 3.3.3	전임교원 1인당 연구실적	○	○	○
3.4 직원 인사 관리	■ 3.4.1	직원 인사관리 규정 및 절차	○	○	○
	■ 3.4.2	직원평가 관련 규정 및 운영	○	○	○
	■ 3.4.3	직원평가 결과 활용	○	▲	○
3.5 직원 역량 개발	■ 3.5.1	직원 직무역량개발 규정	○	○	○
	■ 3.5.2	직원 직무역량개발 지원 실적	○	▲	○
	■ 3.5.3	직원 직무역량개발 지원 실적 활용	○	○	○
3.6 교직원 처우 및 복지	▲ 3.6.1	등록금 대비 교원 인건비 비율	○	○	○
	▲ 3.6.2	등록금 대비 직원 인건비 비율	○	○	○
	■ 3.6.3	교·직원 복지 향상을 위한 규정 및 운영	○	○	○

■ 자체평가위원회 검토의견

교직원 영역은 4주기 전문대학 기관평가인증 기준에 근거한 운영체계를 갖추고 있으며, 제도 기반과 실행 실적 모두 충실하게 관리되고 있음을 확인. 교원 확보, 재임용, 승진 및 업적평가 등 인사운영은 규정에 근거하여 공정하게 이루어지고 있으며, 교원 및 직원의 역량개발은 연간계획 수립, 교육 운영, 만족도 조사 및 환류까지 체계적으로 연계되고 있음. 연구활동 및 성과관리도 실적 중심에서 교육 및 제도 개선과의 연계로 확장, 교직원 복지 및 포상 제도 또한 명확한 기준과 집행 근거를 바탕으로 운영되고 있음. 다만 향후 기관평가인증 대비 시, 일부 항목에서 성과의 정량적 분석, 환류 사례의 구체화가 보완될 필요는 있어 보임.

4) 학생지원 및 시설

평가준거	평가요소		작성 부서	평가 위원	최종 결과
4.1 학생복지	■ 4.1.1	학생복지 지원체계	○	▲	○
	■ 4.1.2	보건실 운영체계	○	▲	○
	▲ 4.1.3	장학금 지급 비율	○	▲	○
4.2 학생자치 활동 및 안전관리	■ 4.2.1	학생활동 지원 규정 및 추진체계	○	▲	○
	■ 4.2.2	학생활동 지원 연간 운영계획 수립 및 평가	○	▲	○
	■ 4.2.3	학생행사 관련 안전관리체계	○	▲	○
4.3 학생상담	■ 4.3.1	지원체계	○	▲	○
	■ 4.3.2	운영 실적	○	▲	○
	■ 4.3.3	운영 실적 평가, 개선	○	▲	○
4.4 장애 및 소수집단 학생 지원	■ 4.4.1	지원체계	○	▲	○
	■ 4.4.2	학생 운영 실적	○	▲	○
	■ 4.4.3	연간 운영계획 수립 및 평가	○	▲	○
4.5 교육시설 및 정보보안	▲ 4.5.1	교사확보율	○	○	○
	■ 4.5.2	교육시설 관리체계	○	▲	○
	■ 4.5.3	개인정보 및 행정정보 보호 체계	○	▲	○
4.6 도서관	■ 4.6.1	규정 및 추진체계	○	▲	○
	■ 4.6.2	운영계획 수립 및 평가	○	▲	○
	▲ 4.6.3	학생 1인당 자료구입비	○	○	○

■ 자체평가위원회 검토의견

증빙자료 등 보완요청에 대한 수정여부 확인하였으며 최종 보고서에 모두 반영되었으므로 평가 결과 충족됨을 확인하였음. 4주기 정량지표가 3주기 기관평가인증 보다 강화된 만큼 유념하여 학사행정에 반영하기 바람.

5) 산학 및 지역사회 협력

평가준거	평가요소		작성 부서	평가 위원	최종 결과
5.1 산학협력	■ 5.1.1	산학협력활동 지원체계	○	▲	○
	■ 5.1.2	산학협력활동 운영계획 수립 및 지원	○	▲	○
	■ 5.1.3	산학협력활동 성과 평가 및 개선	○	▲	○
5.2 취·창업	■ 5.2.1	취·창업활동 지원 운영 체계	○	▲	○
	■ 5.2.2	취·창업 지원 운영계획 수립 및 지원	○	▲	○
	■ 5.2.3	취·창업 지원 성과 평가 및 개선	○	▲	○
5.3 현장실습	■ 5.3.1	현장실습 지원 운영체계	○	▲	○
	■ 5.3.2	현장실습 운영계획 수립 및 지원	○	▲	○
	■ 5.3.3	현장실습 운영 성과 평가 및 개선	○	▲	○
5.4 지역사회 협력	■ 5.4.1	지역사회 협력 체계	○	▲	○
	■ 5.4.2	지역사회 협력활동 계획 및 운영실적	○	○	○
	■ 5.4.3	지역사회 협력활동 성과 활용	○	○	○
5.5 사회봉사	■ 5.5.1	사회봉사계획 수립	○	▲	○
	■ 5.5.2	사회봉사계획에 따른 봉사활동 지원	○	▲	○
	■ 5.5.3	사회봉사 활동 평가 및 개선	○	▲	○
5.6 평생교육	■ 5.6.1	평생교육 지원 운영체계	○	○	○
	■ 5.6.2	평생교육 운영계획 수립 및 지원	○	○	○
	■ 5.6.3	평생교육 운영 성과 평가 및 개선	○	○	○

■ 자체평가위원회 검토의견

산학 및 지역사회 협력 부문에서 지역 기반 사회적 가치 실현과 현장 실무형 인재 양성에 기여하고 있는 실질적 성과를 갖추고 있는 것으로 평가됨. 특히 다수 지자체와의 장기적 위·수탁 기반 협력, 전공 맞춤형 산학 프로그램 운영, 지역 커뮤니티 시설 개방과 평생교육 실적 등은 본 평가영역에서 강점 요소로 부각될 수 있음. 개선 제안 사항을 충실히 반영하여 보고서를 작성한 것으로 확인하였음. 이에 따라 산학 및 지역사회 협력 부문의 보고서는 평가 결과 충족되었음.

2. 정량적 평가요소 결과

○ 정량적 평가요소 12개는 모두 기준을 충족

순번	평가영역	정량지표		충족 수준	평가 결과	비고
1	대학경영 및 성과	1.3.3	교육비 환원율	110% 이상	196.5 223.4	2023 2024
2		1.6.2	재학생 등록유지율	80.0% 이상	101.4 98.36	2023 2024
3		1.6.3	취업률	전체 평균 61.0% 이상	65.0 68.48	2023 2024
4	교육과정 및 학사관리	2.2.1	전공교과 실습시수 비율(%)	운영규정에 따른 이론 교과목 비율 편성 준수 (20%이상 80% 이하)	51.70 49.79	2023 2024
5		2.2.2	학생 1인당 실험실습비	172.0천원 이상	206.6 236.4	2023 2024
6	교직원	3.1.3	전임교원 확보율	50.0% 이상	58.14 4/1 기준 124.14 10/1 기준 110.42	2023 2024
7		3.3.3	전임교원 1인당 연구실적	0.20건 이상	0.49 0.62	2023 2024
8		3.6.1	등록금 대비 교원 인건비 비율	30.0% 이상	59.6 62.0	2023 2024
9		3.6.2	등록금대비 직원 인건비 비율	11.0% 이상	30.0 31.5	2023 2024
10	학생지원 및 시설	4.1.3	장학금 지급 비율	10.0% 이상	18.3 13.7	2023 2024
11		4.5.1	교사확보율	110.0% 이상	280.2 422.5	2023 2024
12		4.6.3	학생 1인당 자료구입비	21.6천원 이상	25.6 32.3	2023 2024

제4장 종합분석 및 활용

1. 종합분석

1.1 대학경영 및 성과

1) 우수사항

- 교육품질개선을 위한 자체평가체계를 갖추고 있으며, 매년 영역별 자체평가를 실시하고 그 결과를 대학운영에 반영하여 시행하고 있음
- 대학의 연간예산 계획수립은 부서별 예산회의와 교육수요자 만족도 등을 통하여 구성원들의 의견을 적극 반영하고 있음. 특히 대학 예산(안)에 대하여 교원, 직원, 학생, 외부전문가들로 이루어진 대학평의원회와 등록금 심의위원회에서 자문 및 심의함으로써 대·내외 구성원들의 의견을 수렴하고 예산수립에 대한 합리적인 절차와 투명성을 확보하고 있음
- 기관평가인증 산정기준에 의거 2023년 회계연도와 2024년 회계연도 교육비 환원율은 요구수준인 110% 이상을 충족하며, A등급을 유지하고 있음
- 사립학교법 등 제반 관련 법령과 정관 및 규정에 의거하여 체계적인 감사체제를 구축하고 있으며, 감사에 관한 내용을 포함하는 예산회계규정과 내부감사규정을 제정·운영함으로써, 공정하고 투명한 감사계획을 수립하고 감사를 시행하고 있음

2) 개선 및 환류계획

- 각 부서별로 교육품질개선을 위한 당해 연도 사업결과를 자체평가하고 있으며, 그 결과는 각 부서 예·결산 분석, 중장기 발전계획 이행 점검에 연계하여 지속적으로 환류할 계획임
- 대학 차원의 중점 성과관리 지표를 설정하고, 정기적인 실적 분석을 통해 구성원들과 성과를 공유하며, 이를 바탕으로 정책과 제도 개선을 도모하는 환류체계를 강화할 예정임
- 구성원 만족도 조사, 내부감사 결과, 등록금심의위원회 등의 외부의견 수렴 창구를 확대하여, 거버넌스 기반의 재정운영 환류 구조를 내실화할 방침임

1.2 교육과정 및 학사관리

1) 우수사항

- 대학의 사명과 교육목표에 부합하고 교육수요자의 요구에 부응하는 인재양성을 위한 교육과정 운영정책 및 규정을 갖추고 있으며, 교육과정 개발 및 개선을 체계적으로 지원함으로

써 교육과정의 품질을 유지함

- 전공교육과정의 개발(개편)은 규정과 매뉴얼에 따라 진행이 되며, 교육수요자의 요구를 반영하고 만족도 조사를 통해 환류하여 교육과정의 질이 유지되도록 위원회를 통해 심의 평가하여 전공교육의 질적 향상을 도모하고 있음
- 직업기초 및 교양교육과정 개발(개편)은 대학의 사명과 교육목표를 반영한 인재양성을 위해 외부 환경분석, 교육수요자 요구조사, 연구 등을 통해 교육과정 개발(개편)에 반영하고 있으며, 위원회를 통해 심의 평가함
- 대학의 교육품질관리는 관련규정에 따라 전공교육에 대한 평가와 환류를 진행하며, 교육과정 운영평가 및 품질개선을 위해 교육체제 및 교육과정 변경, 교수학습법개선, 교육역량강화, 교육환경 개선을 진행함
- 입학자원이 감소하면서 입시환경이 어려워지고 있는 가운데 대학의 구성원 모두가 공정하고 투명한 학생선발과 신입생 충원율을 높이고자 입시홍보활동에 참여를 하고 있음
- 입시활동의 효율성을 극대화하고자 입시결과를 분석하고 그 결과를 차년도 입시정책 계획 수립에 반영·개선하고 있음
- 대학의 교육목표와 학생의 학습목표 달성을 지원하기 위하여 학사운영에 필요한 학사관리 규정과 학생의 학습활동을 관리·평가하기 위한 제반규정을 갖추어 준수하고 있으며, 수업기간 준수 점검, 학생출결관리 점검, 성적부여 점검, 학사경고 대상자 관리 등 학사 전반을 체계적으로 점검하여 운영의 일관성과 신뢰성을 확보하고 있음
- 대학은 재학생 등록유지를 위해 J-CAP 시스템을 사용하고 있으며, 교육목표 달성 및 교육품질 개선을 위한 자체평가를 실시하고 있음. 아울러 학생지원을 위한 전문가 상담, 다양한 제도 운영, 유관부서와의 협업, 평가 및 환류를 달성할 수 있는 운영체계를 갖추고 있음
- 대학은 원격지원센터를 통해 원격수업 콘텐츠의 품질 향상과 운영 안정화를 위한 시스템을 지원하고 있으며, 동영상강의 연동을 통해 원격수업 시스템 지원 및 질 제고를 하고 있음
- 대학은 학생의 학습 목표 달성 및 대학 교육의 질 제고를 지원하기 위하여 매학기 강의평가를 실시하여, 평가결과를 업적평가와 재임용 및 승진에 반영하고, 강의평가 결과에 따른 개선 권유 절차를 준수하며, 학생 및 교수의 교수학습능력 향상과 지원정책 및 프로그램 개발 등에 반영하기 위하여 환류체계를 갖추고 개선을 위해 노력함

2) 개선 및 환류계획

- 대학의 교육품질관리를 체계적으로 진행하기 위하여 위원회에서 교육품질관리 관련 자체평가를 총괄 점검하고 정기적 환류체계를 강화할 예정임

- 입시환경 변화에 따른 대응력을 높이기 위해 대학 입시홍보 전담조직의 전문성과 역량을 강화하고, 고교-대학 연계 프로그램 확대, 진로체험 프로그램 운영 등 체계적인 입시 전략을 수립할 계획임
- 학부(과, 계열) 개편 및 입학정원 조정 등을 추진하여 구조개편을 전략적으로 시행할 예정임
- 대학 이미지제고 및 온라인 기반 홍보 활동을 확대하여 학생 유치 경쟁력 강화

1.3 교직원

1) 우수사항

- 교원의 신규채용, 승진, 인사평가, 해임 등 인사제도에 관한 사항에 대해 서립학 원 정관과 교원인사관리규정 등을 갖추어 운영하고 있으며, 교원인사제도 운영 시 규정준수 및 교원인사위원회의 심의를 통해 공정한 인사제도를 운영함
- 공정하고 합리적인 직원인사관리를 위하여 관련규정을 마련하여 준수하고 있으며, 엄정한 직원 인사제도 운영을 위하여 직원인사위원회 등을 통해 준수하고 있음
- 대학은 교원의 역량계발을 위한 관련규정을 갖추고 있으며, 학부(과, 계열) 및 교원업적평가 규정(안식학기 연수, 산업체 연수 등)에 반영하여 재임용, 승진 등을 활용하고 있음

2) 개선 및 환류계획

- 교원의 직무수행에 필요한 전문 지식과 실무역량 강화를 위해 정기적인 연수 프로그램 마련 및 참여 활성화 방안 수립
- 직원의 기본 직무능력 및 행정역량 향상을 위한 체계적인 연수 운영계획 수립 필요

1.4 학생지원 및 시설

1) 우수사항

- 대학은 학생복지 관련 규정과 조직, 업무분장의 체계를 갖추고 있으며 학생의 대학생활을 지원하고 있음. 매년 총학생회 및 학과위원회 간담회를 통한 학생 의견수렴 과정을 복지지원 계획을 수립하고 정책에 반영을 하고 있음
- 대학의 등록금 대비 장학금비율은 2022회계연도 16.2%, 2023회계연도 18.3%로 충족기준인 10% 이상을 충족하고 있음
- 대학은 학생자치활동 활성화를 위해 관련규정과 조직, 업무분장의 추진체계를 갖추어 행·

재정적 지원을 하고 있음

- 대학은 학생자치활동 지원을 위해 교육만족도조사, 학생회간부 간담회 설문조사 등 학생과의 소통창구를 통해 대학운영계획(학생활동지원)을 수립하고 있으며, 자체평가 및 개선안 도출 작업을 통해 환류함으로써 평가체계를 지원하고 있음
- 장애학생 및 소수집단 학생의 교육복지강화를 위해 규정 및 지침 등관련 제도를 수립하여 대학생활 전반에 대한 편의제공 노력이 지속적으로 시행되고 있음
- 개인정보 및 학사정보 등을 체계적이고 안전하게 보호하기 위하여 보안기술을 적용하고 있으며, 관련규정에 따라 개인정보 보호 계획을 수립·운영·활용하여 정보보호 수준 진단 정책을 정기적으로 시행함

2) 개선 및 환류계획

- 학생복지 지원 관련 규정의 개정을 통한 지원체계의 강화 필요
- 학생자치활동 활성화 지원 및 관련규정의 개정을 통한 지원체제 강화 필요
- 장애대학생 및 소수집단 학생의 교육활동 편의지원을 위한 대학생활 및 교육상담지원 제도 확대방안 수립 예정
- 학생 휴게공간의 확보 및 개선을 위한 예산을 확보하고 지원시설에 대한 개선과 확충 필요
- 개인정보보호 및 사이버보안 인식개선을 위한 활동을 강화 필요

1.5 산학 및 지역사회 협력

1) 우수사항

- 산학협력활동의 기반이 되는 가족회사와 산업체 수는 B등급을 유지하고 있음
- 취업정보 공유 및 취업역량 강화를 위한 전담인력이 확보되어 취업률 향상에 기여하고 있음
- 교내 취업캠프(이력서 및 자기소개서 작성, 면접지도 등) 활성화를 통한 학생들의 맞춤형 취업역량강화를 지원하고 있음
- 현장실습관리 시스템(J-CESS)이 안정화됨
: 현장실습 시스템(J-CESS)를 통하여 편리하게 실습지원 및 관리를 할 수 있으며, 보수관리를 통한 시스템이 안정화됨
- 현장실습 참여하는 학생들을 위하여 현장실습 안전공제보험을 가입함
- 현장실습 활성화를 위해 현장실습 우수사례 경진대회 등 동기부여 프로그램도 운영함

- 평생직업교육을 통한 프로그램 운영 및 위원회를 통한 운영평가를 정기적으로 실시하여 강좌모니터링과 함께 환류를 진행함

2) 개선 및 환류계획

- 산학협력 및 가족회사 수가 전년 대비 34개가 감소함에 따라, 학과별 산업체 연계 강화를 통해 산학협력 네트워크의 확대와 유지관리 강화를 도모할 계획임
- 산학협력네트워크 활성화를 위해 외부 기관과의 협업 프로그램을 정기화하고, 신규 산업체 발굴을 지속적으로 추진할 예정
- 지자체 및 유관기관과의 연계를 통한 투자 지원 및 협력사업 확대가 요구됨
- 공공기관 및 산업체 채용정보 발굴 및 다양한 홍보방법 모색 필요
- 현장실습의 경우 표준현장실습이 도입되면서 현장실습 참여인원이 감소되고 있어 현장실습 이수율 지표관리를 위한 방안마련 필요
- 현장실습 규정 및 지침에 따른 우수현장실습업체 발굴을 통한 취업연계 확대 필요
- 평생교육 활성화를 위한 시스템 정착화 필요

2. 자체평가지표 평가(성과평가) 환류

평가 영역	평가항목	평가내용	환류계획	담당 부서
교사	교사확보율	정보공시 산정기준에 따른 교사시설확보율은 입학정원 기준 2024년 422.59%이며, 대학의 사명과 교육목표를 위한 학습·연구·업무수행을 원활히 수행하는데 충분한 교사를 확보하고 있음	교사확보율 100%이상 충족 유지되도록 관리	관리팀
교직원	전임교원확보율	학생 수 대비 교원법정정원 기준(전임교원 확보율 50.0%)을 상회하여 관리되고 있음(124.14%~110.42%)	- 평가기준인 매년 8월 정보공시 내용을 바탕으로 평가관리가 필요함 - 학생 수 감소와 학과 구조조정 등에 대응하는 전임교원 확보율 기준충족 관리가 필요함	교무팀
	등록금 대비 교원/직원 인건비 비율	등록금대비 교원 / 직원 인건비 비율은 각각 59.6%, 30% 이상으로 관리되고 있음	4주기 기관평가 인증 충족기준인 교원 인건비 비율 30.0%, 직원 인건비 비율 11.0% 을 상회하는 수준이 유지되도록 관리	총무팀
재원 확보	외부회계법인 감사 평가	-사립학교법 제19조 제4항 사학기관재무회계규칙 제41조 제1항, 학교법인 설립학원 정관 제25조, 내부감사규정에 의거하여 매 회계연도 종료 후 3개월 이내 전년도의 회계에 관하여 감사를 실시하고 있음 -이후 감사결과보고서를 대학홈페이지 및 대학정보공시를 통해 대내외적으로 공개하여 대학운영의 투명성과 신뢰성을 제고하고 있음	변경되는 사립대학 재무회계 처리 규칙을 숙지하여 결산서를 작성함	재무팀
	재정지원사업 유치실적	2024년은 정부재정지원제한대학에서 탈피한 첫해로 재정지원유치 실적 이 다소 저조함	실적 개선 노력이 요구됨	산학협력처
예산 관리	예산 편성내용의 적절성	중장기발전계획 JUMP PLUS 2025(2023학년도부터는 Renewal 2030)와 기관인증평가에 체계적으로 연계된 사업부서별 예산 편성하여 추진 및 운영하고 있음	대학 재원확보를 위한 지속적인 노력(법인전입금, 기부금, 수익사업)과 한정된 예산에 대하여 합리적이고 효율적인 자원 배분을 위한 노력의 필요함	기획처
강의 만족	강의평가	주기적 강의평가 결과 환류 및 개선성과에 대해 강의평가 내용 개선 실적 및 평가 환류 계획에 대한 내용으로 강의평가 내용의 적합성 제고 및 환류 계획에 대한 내용의 적합성 및 효율성 제고	- 강의평가 문항 적합성 점검의 정례화 - 강의평가 결과 환류 계획의 다각화 - 강의평가 결과 하위자 대상 교수지원 프로그램 참여 독려 노력	교무처
교과 개설	산업체연계교육과정개설	교육과정 개발(개편)보고서를 평가기준으로 하여 교육과정 개발 절차로 산업	교육과정 개발보고서 작성 지침에 따라 산업체 인사 및 회의록 작성을 철저히	교무처

평가영역	평가항목	평가내용	환류계획	담당부서
		체 요구분석 포함이 되었는지 대한 성과평가 항목으로 7개 학과에서 교육과정 개발이 진행되었으며 보고서 내 산업체 요구조사 결과에 대한 분석내용을 제시함	하고 산업체 연계 교과목의 개발 편성에 대한 환류 내용을 제시하도록 함	
학생 충원	재학생 등록유지율	2024학년도 재학생 등록유지율은 98.36%로 4주기 기관인증평가 충족요건인 80.0%를 상회하는 수준임	- 학생지원 프로그램 강화 : 재학생 만족도 조사 내용을 바탕으로 학생들의 심리적, 사회적, 스트레스, 우울 등의 문제를 해결하여 학생이 학업에 전념할 수 있도록 도움을 주고자 함 - 학생 커뮤니티 구축 : 학생들의 상호작용과 소통을 증진시켜 학생들이 학교 생활의 만족도를 높일 수 있도록 전략적 방안을 구축함	교무팀
학생 지원	교육비 환원률	우리대학의 교육비 환원률((총교육비/등록금수입)*100=196.5%)은 기관평가인증 기준을 충족하고 있는 것으로 평가됨	기관인증평가 평가충족 기준인 110%를 상회하는 결과로 등록금이 대학의 교육에 지속적으로 투자할 수 있도록 해당 비율을 유지하고자 함	재무팀
	장학금 지급률	등록금 수입 대비 교내·외 장학금 지급비율 산출 결과 13.7%로 기관인증평가충족기준인 10.0%를 상회하고 있음	2024학년도 장학금 지급률은 입학률 감소로 등록금 수입 감소 및 국가장학금 2 유형 미참여로 인해 13%로 조정하여 책정하였으나 이는 기관인증평가 기준인 10.0%를 달성하는 결과이기에 유지할 예정임	학생 지원처
연구 성과	전임교원 1인당 게재논문	전임교원실적 정보공시자료 기준으로 산출 값이 208.08%로 논문게재 실적이 높아 충족된 상태임	기관평가인증시 전임교원 1인당 정보공시 및 대학자체증비포함 연구실적을 보고 있으며, 충족요구수준이 0.2건 이상으로 지표관리에 있어 1인당 게재논문 일부를 보는 것이 아니라 연구실적으로 관리를 하는 것이 필요함	교무팀
	전임교원 1인당 연구 실적	전임교원 1인당 연구실적은 0.62건으로 기관평가 인증 충족 수준을 유지함	기관평가인증 시 전임교원 1인당 정보공시 및 대학자체증비 포함 연구실적을 보고 있으며, 충족요구 수준이 0.2건 이상으로 지표관리에 있어 저·역서 일부를 보는 것이 아니라 연구실적으로 관리를 하는 것이 필요함	교무팀
산학 결연	산학결연실적	일반협약 기준으로 체결한 산학협력 및 가족회사 체결 건수가 작년에 비하여 소폭 감소하였으나, 그 외 한국관광공사, 경기중앙지방법무사회, 화성산업진흥원 등과 산학협력을 체결하여 학생들의 진로 및 취업 경쟁력을 향상시키고 산업체와의 협력을 강화하는데 노력함	산학협력 체결기업 및 가족회사를 확대하기 위한 적극적인 관리와 홍보노력이 필요하며, 산업체의 요구에 맞는 다양한 맞춤형 협력 프로그램을 확대하고, 학생과 교수의 참여를 유도 노력 필요	산학 협력처
만족도	산학협력	- 정부재정지원제한대학으로 지정된 2022년부터 산학협력단에서는 국고지	정부 재정지원제한대학 탈피한 첫 해로 보다 적극적인 국고지원사업 참여가 필	산학 협력처

평가영역	평가항목	평가내용	환류계획	담당부서
	수익률	원사업 지원이 불가능 상황이었음 - 2024년 수익률은 전년 대비 다소 증가함	요함	
평생교육	평생교육과정 개설실적	개설 교육과정은 2023년도 총 16개에서 2024년도에는 43개로 대폭 증가하였음	향후 평생직업 교육기관으로서의 역할을 강화하기 위하여, 자격증 과정 등을 적극적으로 발굴하기 위한 노력이 필요하며, 지역사회와 협력을 강화하고, 교원 구성원들의 적극적인 참여와 지속적인 홍보 활동 노력 필요	평생교육원
	평생교육활동 평가 실적율	2024학년도 만족도 조사 결과 봄학기 93.9%, 여름학기 94.26%의 높은 만족도를 보였으며, 93.8%의 응답자가 제수강의향을 보이고 95.4%의 응답자는 수강강좌를 추천할 의향이 있다고 응답함	교육시설 및 환경관리, 기자재 지원, 강좌 운영관리 등의 영역에서 낮은 만족도를 보임으로 시설개선 및 기자재 지원 등이 필요함	평생교육원
취업성과	전체 취업률	기관평가인증지표 기준으로 평가 기간 내 전체 취업률은 2024년 68.48%로 전체 평균 61% 이상의 충족 수준 이상을 달성하였음	전년도 대비 취업률이 상승하였으며, 지속적인 취업률 상승을 위하여, 학생들의 역량강화 프로그램을 지원하고, 취업관련 적극적인 정보를 제공하며, 교원의 역량 강화 노력 필요	취창업지원
교육만족	재학생교육만족도	전년도와 비교 시 전반적 만족도 항목 기준 64.78점으로 2023년 62.15점 대비 상승하였음	재학생 만족도 조사관련 기획처, 교무처, 산학처 등 유관부서 간 협의를 통해 계획을 수립하고 목표값 설정 및 활용방안에 대한 표준 매뉴얼 작성이 필요함	교무팀
학과평가	학과평가	<ul style="list-style-type: none"> - 일부 학과를 제외하고 대부분 학과의 신입생 입학지원율 목표 달성 부진 - 일부 학과는 입학지원율을 신입생 총원율(등록율)로 이해하여 성과를 기재한 경우 있음 - 일부 학과를 제외하고 대부분 학과의 재학생충원율 목표 달성 부진 - 일부 학과를 제외하고 대부분 학과의 중도탈락률 목표 달성 부진 - 타 지표에 비해 취업률 목표를 달성한 학과가 많아 대학 전체 졸업생 취업률 성과관리가 우수한 것으로 확인 - 학과 운영 전반 상황이 어려움에도 불구하고 일부 학과는 목표치를 상회하여 목표를 달성한 것을 확인 - 만족도 조사 결과는 교무팀의 재학생 만족도 조사 결과에 의거하여 목표 및 달성치를 기재하도록 성과관리부서에서 학과에 안내하도록 건의 	전반적으로 학과성과평가보고서 작성시 환류와 개선사항을 구분 지어 작성할 필요가 있음	기획처
부서	행정부서평가	- 일부 부서는 부서 사업계획이 여러	- 자체평가를 통한 문제점(개선사항) 도	기획처

평가 영역	평가항목	평가내용	환류계획	담당 부서
평가		<p>가지 형태로 나열되어 있어 성과달성 미흡</p> <ul style="list-style-type: none"> - 부서 인력, 예산 규모, 사업의 중요도 및 필요성, 중장기발전계획과의 연계성 등을 고려하여 핵심적인 사업을 중심으로 사업계획을 수립하고 성과를 관리할 필요 있음 - 핵심지표를 관리하는 중장기발전계획에서 지표별 성과목표를 제시하고 있으며 이를 고려하여 부서에서의 성과관리 이행여부에 대한 관리 부재 	<p>출 미비 부서 다수 확인됨</p> <ul style="list-style-type: none"> - 일부 부서의 경우 성과평가에 따른 개선 환류 계획 내용의 보완 필요함 - 구체적 개선 일정을 제시하도록 했으나 일부 부서는 개선 일정을 누락하거나 불명확하게 작성하여 보완 필요 	
외부 평가	외부기관의 평가인증실적	이행도 평가를 위한 진단항목평가표, 이행 정도를 수치화하여 추진 성과평가 반영 필요함	평가기준에 충족하는지 지속적인 모니터링을 통하여 이행 여부에 대하여 구성원들과 공유하고 개선하는 과정에서 발견된 미비한 점을 수정하여 반영된 내용을 인증기관에 제출하여 인증받을 수 있도록 개선하도록 함	기획처

3. 결과활용

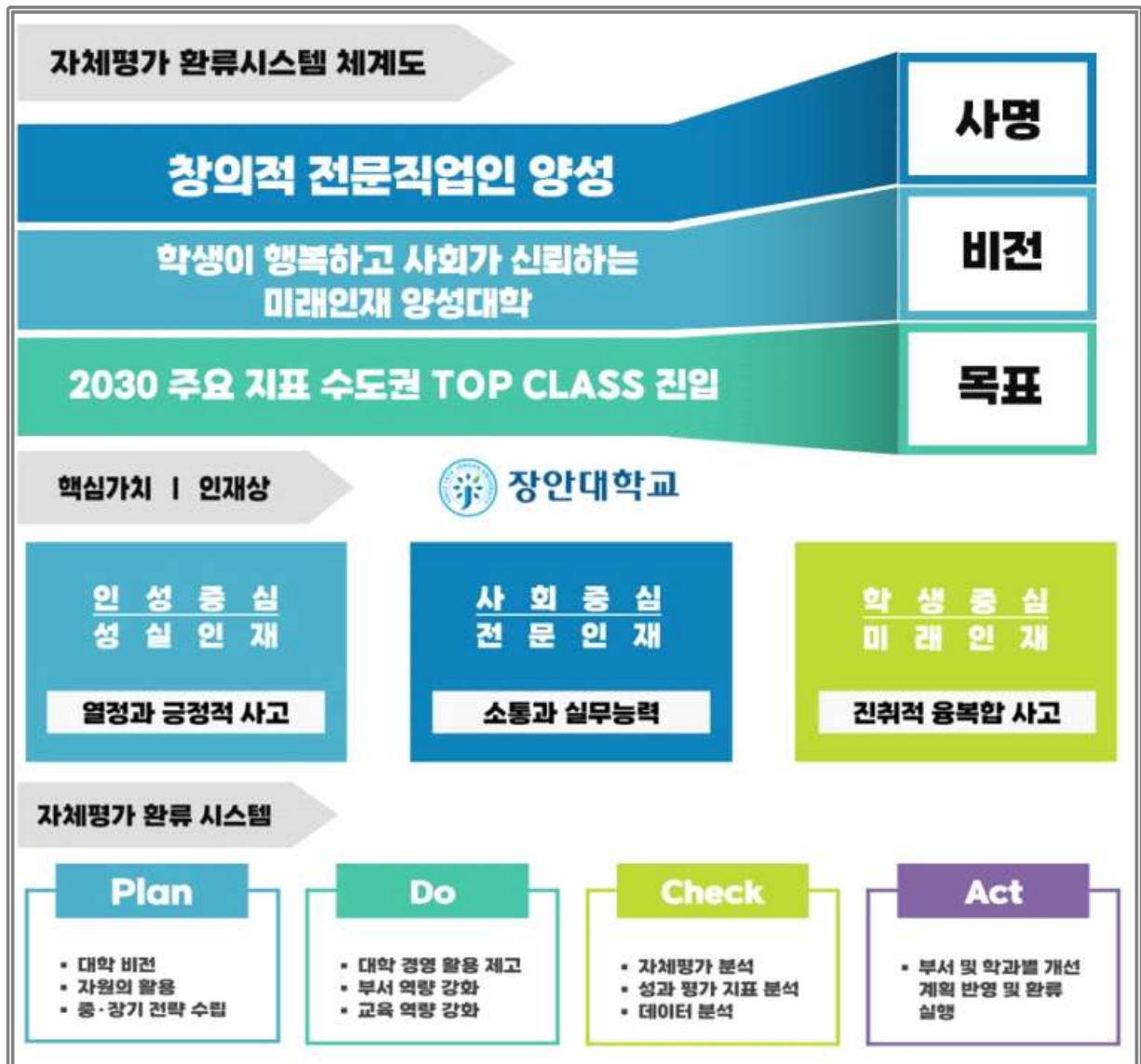
- 2024학년도 대학정보공시 및 대학홈페이지 자료로 활용
- 2025학년도 대학부서 및 학과 사업계획서 기초자료로 활용
- 대학중장기 발전계획 점검 및 수정보완 자료로 활용
- 대학평가 및 재정지원사업 실적자료로 활용
- 2026학년도 전문대학 기관평가인증 시 실적자료로 활용
- 추후 기관평가인증 유지를 위한 각종 평가지표의 지속적인 유지관리

4. 제언

- 장안대학교 중장기발전계획 Renewal 2030의 핵심성과지표에 대한 목표 달성도 향상도를 제고하기 위해, 자체평가 시스템의 고도화 및 분석 기능 강화를 통해 평가의 실효성을 높일 필요성이 있음. 또한 새로운 환경에 대응하기 위한 중장기 발전계획의 재정비도 검토할 필요가 있음
- 장안대학교 대학의 핵심 목표 달성을 위한 학과 및 부서 간의 자체평가지표평가(성과평가)와의 연계성을 보다 세밀히 검토하여 일관성이 강화하도록 함
- 자체평가에 대한 효율성과 활용도를 극대화하기 위한 계획-실행-검토-개선(PDCA)의 환류시스템을 더욱 체계화하고, 이를 통합적·주기적으로 모니터링화 하도록 함. 매년 시행하는 자

자체평가 결과를 대학발전계획 수립 및 운영에 적극적으로 반영하도록 함. 또한 지표별 자체평가 결과에 따른 성과 보상을 확대하여 구성원들에게 동기부여 및 지표관리에 대한 중요성 인식을 제고하도록 함

- 자체평가를 통한 장안대학교 현황 및 운영성과 및 현황 정보를 내·외부 구성원들과 적극적으로 공유하여 공감대를 형성하고 우리 대학의 내부역량 강화에 기여하도록 함



[그림] 자체평가 환류시스템 체계도