

2025년 장안대학교 자체평가 결과보고서

제출일 : 2026년 4월 9일

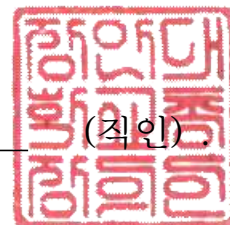
사실확인서

대학명 : 장안대학교

본 대학은 자체평가 결과 및 입증자료 제출 일체가
사실에 근거함을 확인하며,
사실과 다른 내용이나 허위 또는 조작된 자료를 제출한 경우에는
평가인증 심사 및 절차 상에 이루어지는 평가원의 불이익 및 제재
조치에 이의없이 따를 것을 동의합니다.

2026. 04. 09.

확인자: 장안대학교 총장 이종진 (직인)



한국고등직업교육평가원장 귀하

목 차

- 제1장 대학개요 1
 - 1. 대학의 설립이념과 학훈 1
 - 2. 대학의 기본현황 및 교육목적과 인재상 2
 - 3. 중장기발전계획 VISION 2035 4
 - 4. 대학기구조직도 5

- 제2장 자체평가의 개요 6
 - 1. 자체평가 근거 및 목적 6
 - 2. 자체평가 추진체계 8
 - 3. 자체평가 내용 12
 - 4. 자체평가 방법 15
 - 5. 자체평가 추진일정 16

- 제3장 자체평가 결과 17
 - 1. 영역별 자체평가 결과(요약) 17
 - 2. 정량적 평가요소 결과 23

- 제4장 결과 분석 및 개선계획 24
 - 1. 결과분석 24
 - 2. 개선 계획 24
 - 3. 평가활용 24

제1장 대학개요

1. 대학의 설립이념과 학훈

1) 대학의 교육이념

학교법인 서림학원이 설립한 장안대학교(이하 “본교” 라 한다)는 널리 인간을 이롭게 하는 홍익인간의 대한민국 교육이념과 자아실현의 교훈 아래 국가와 사회의 발전에 기여하는 건실하고 유능한 전문인재를 육성을 건학이념으로 한다.

본교는 글로벌 시대에 맞는 품격, 전문직업인으로서의 능력, 직업 소명을 다하는 열정을 갖춘 프로인재를 양성하고 책무를 다하기 위하여 교육이념을 다음과 같이 정한다.

- (1) 학식과 인성을 바르게 교육하여 건전한 가치관을 지닌 선량한 민주시민으로서의 기본적인 자질과 소양을 갖추도록 한다.
- (2) 전문적인 이론과 실험실습교육으로 창의력을 계발하여 현대의 고도 산업사회 및 정보 사회를 이끌어 나갈 유능한 전문직업인을 양성한다.

2) 학훈

자아실현
<p>학교법인 서림학원은 홍익인간의 대한민국 교육이념과 자아실현의 교훈 아래 국가와 사회 발전에 기여하는 건실하고 유능한 전문 인재를 육성하기 위하여 장안대학을 설립하였습니다.</p> <p>우리 대학은 학식과 인성을 바르게 교육하여 건전한 가치관을 지닌 선량한 민주 시민으로서의 기본적인 자질을 갖추도록 하며, 전문적인이론과 실험실습 교육으로 창의력을 계발하여 21세기 새로운 문명을 이끌어 나갈 수 있는 유능한 직업인을 육성하고 있습니다.</p> <p>또한, 인생의 궁극적인 목적이자 인간이 추구하는 가장 높은 수준의 욕구인 자아실현을 구현할 수 있도록 최적의 교육환경을 조성하고 최상의 교육서비스를 제공하는데 혼신의 노력을 다할 것입니다.</p> <p>학교법인은 급변하는 대학환경에 경쟁력을 갖추고 내실 있는 경영마인드를 통해 양적 성장과 더불어 질적 발전을 추구하며, 명문사학을 열어갈 주역으로 거듭나기 위한 다양한 학교발전 방안을 구상하고 있습니다.</p>

2. 대학의 기본현황 및 교육목적과 인재상

1) 대학의 기본현황

총장 성명	이 중 진	전화번호	031-299-3000		
설립자 성명(사립)	류 중 옥	설립연도	1979년		
종류	전문대학	본교/캠퍼스	본교		
소재지	경기도 화성시	설립유형	사립		
학생수			교직원수		
편제정원	재학생		전임교원	비전임교원	직원
	정원 내	정원 외			
3,760명	1,638명	1,028명	104명	268명	35명
단과대학·학과 수	단과대학		1개		
	학과(부)		34개 학과(7개 학부)		
재정 현황	‘22년 결산		35,159,850천원		
	‘23년 결산		32,757,583천원		
	‘24년 결산		33,148,032천원		
주소	경기도 화성시 봉담읍 삼천병마로 1182				
홈페이지	http://www.jangan.ac.kr				

2) 대학연혁

대학연혁에 따른 주요내용은 아래 표와 같음

연 도	주요 내용
2016	01월-제 17대 총장 우완기 박사 취임 03월-중장기발전계획 JUMP 2017 비전선포식 행사 진행 11월-경기도교육청과 경기도 예비대학(꿈의대학) 운영 협약 체결 -산업인력공단, 해외취업 연수사업(K-Move) 평가 연수 과정·운영기관 모두 'A등급' 획득 12월-2017년도 학사학위 전공 심화과정 인가(식품영양과, 사회복지과 1년제) (총 14개학과 295명)
2017	01월-경기도 주관 2017년 '수요자 맞춤형 채용지원서비스' 사업 참여대학 선정 02월-중부지방고용노동청 2017년 재학생 직무체험 사업운영 약정 04월-「2017년 평생학습 우수프로그램 지원사업」 선정 -교육부 선정 2017년 전문대 연계 일반고 2학년 직업교육 위탁기관 선정 05월 - 대학생기업체 예비취업협력사업 선정 08월 - 경기도 남서권역 7개 전문대학 교육협력 협약식 체결 09월 - 중장기발전계획 JUMP PLUS 2025 비전선포식 행사 진행 -2017년도 2학기 경기도교육청 꿈의 대학 강좌 운영 : 수강 인원 240명, 이수 인원 132명

연 도	주요 내용
2018	01월 -경기도 수요자 맞춤형 채용지원 서비스사업 선정 - 고등직업교육평가인증원 인증대학 선정 - 제18대 우완기 박사 총장 취임 02월 - 교육부 국가평생교육진흥원 학습과정 평가 인정 08월 - 전문대학연계 고교직업교육 위탁과정 운영 (양식조리, 바리스타, 메이크업, 네일아트)
2019	04, 05월 - 『K-MOOC』 한국형 온라인 공개강좌 선정
2020	01월 - 『K-Move 스쿨 해외취업 연수과정』 A등급 선정 02월 - 제19대 우완기 박사 총장 취임
2021	05월 - 제20대 김태일 박사 총장 취임
2023	02월 - 중장기발전계획 Renewal 2030 비전 선포식 행사 진행 2022학년도 제43회 전문학사 수여식 및 제15회 학사 학위수여식 (학사 171명, 전문학사 1,350명) 졸업생현황(94,097명) 12월 - 학교법인 서림학원 류종규 이사장 취임
2024	01월 - 이종진 박사 총장 취임 02월 - (제16회 졸업, 제44회 졸업) 2023학년도 학사, 전문학사 학위수여식 (학사 150명, 전문학사 993명) 졸업생 현황(95,335명) 07월 - 2024년 전문대학 기관평가인증 획득 (인증기간 2025.1.1.~2028.12.31.) 09월 - 2024년 재정건전대학 선정 12월 - 바이오동물보건과 “동물보호사 양성 기관” 인증 획득
2025	01월 - 전문대학 기관평가 인증대학 선정(3주기 2025년 ~ 2028년) 02월 - 시각콘텐츠과 웹툰애니메이션전공 신설 (제17회 졸업, 제45회 졸업) 2024학년도 학사, 전문학사 학위수여식 (학사 102명, 전문학사 663명) 졸업생 현황(96,186명) 06월 - 중장기발전계획 VISION 2035 비전선포식 전문대학 혁신지원사업(3주기) 수행대학 선정 경기도 지역혁신중심대학지원체계(RISE)사업 선정

3) 대학의 교육목적과 인재상

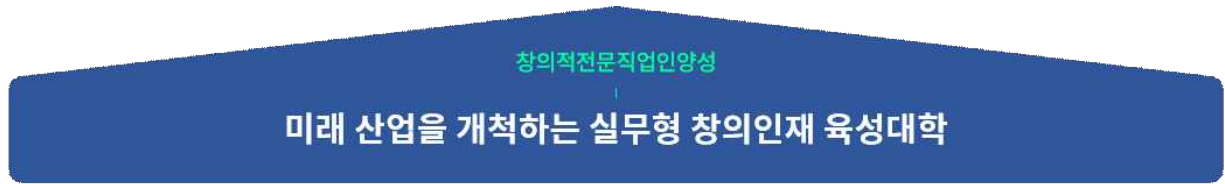
(1) 대학의 교육목적

장안대학교는 대한민국 교육의 근본이념과 자아실현의 교훈 아래 건전한 가치관을 지닌 민주시민의 소양과 유능한 전문직업인 양성함을 목적으로 한다.

(2) 인재상

미래인재 진취적 융복합 사고	성실인재 열정과 긍정적 사고	전문인재 소통과 실무능력
---------------------------	---------------------------	-------------------------

3. 중장기발전계획 VISION 2035



지역산업 발전 맞춤형 창의 · 실무인재 배출 수도권 대표대학



	대인관계 역량	자기개발 역량	창의융합 역량	글로벌 역량	문제해결 역량	현장실무 역량
1 교육	1.1 교육역량강화	신입생 총원율	핵심역량/ 직무능력 향상도	서용합마이크로 디그리개설 건수	교육과정 연계 인턴십MOU 건수	교수역량 향상 프로그램 참여율
	1.2 학생지원 강화	학생성공지수	재학생 총원율	중도탈락률	중도탈락예방 시스템 구축률	전주기적지원 플랫폼 구축률
	1.3 글로벌 캠퍼스 조성	외국인 유학생 만족도 조사 결과	해외 교육기관 MOU 체결 건수	원스톱지원플랫폼 구축률	해외 취업 프로그램 참여 학생 수	
2 특성화	2.1 특성화 분야 집중 육성	AI · DX 교육과정 이수자 수	자격증 취득 수	간호보건대학 총원율	융복합 예술 · 콘텐츠 교과목개설 건수	특성화 분야 현장실습 참여율
3 지산학	3.1 지산학 협력 확대	평생교육 프로그램 이수자 수	지산학 프로젝트 신규 개설 건수	산학협력중점교수 임용 건수	참여 학생 만족도 조사 결과	
4 대학경영	4.1 대학경영 고도화	신규 수직사업 확보 건수	외부 연구과제 수주 건수	행정아카데미 참여율	홍보 프로그램 개발/운영 건수	

4. 대학기구조직도



제2장 자체평가의 개요

1. 자체평가 근거 및 목적

1) 관련근거

○ 「고등교육법」 제11조의 2

제11조의 2 (평가 등) ① 학교는 교육부령으로 정하는 바에 따라 해당 기관의 교육과 연구, 조직과 운영, 시설과 설비 등에 관한 사항을 스스로 점검하고 평가하여 그 결과를 공시하여야 한다. (개정 2013.3.23.)

○ 「고등교육 평가·인증 인정기관 지정기준」 제5조제1항

제5조제1항 (평가·인증기준, 방법 및 절차 관련 지정기준) ① 영 제5조제1항제2호에 따른 평가·인증기준, 방법 및 절차와 관련한 구체적인 내용 중 기관평가·인증 신청기관에 대한 사항은 다음 각 호와 같다.

1. 평가·인증기준 관련

가. 평가·인증기준이 「고등교육기관의 자체평가에 관한 규칙」 제3조제1항에 따라 학교가 자체평가에 필수적으로 포함해야 하는 사항과 학교 운영의 전반을 포함할 것

나. 평가·인증 대상 학교의 특성화된 교육·연구 성과 향상을 위한 다양한 평가·인증기준을 갖출 것

다. 평가·인증기준의 결정·변경 시 공정성과 투명성을 확보하기 위한 방안이 확보되어 있으며, 평가·인증 당시에 포함되지 않았던 변경사항이 평가·인증 대상 학교에 발생할 경우 이에 대한 평가·인증 원칙과 절차를 가지고 있을 것

2. 평가·인증방법, 절차 등 관련

가. 평가·인증 심사단계별로 구체적 실시기준, 양식 및 절차가 갖추어져 있으며, 이에 관한 내용을 기재한 평가·인증 실시요강을 갖추고 있을 것

나. 평가·인증 주기와 유효기간이 있을 것

다. 평가·인증의 과정 및 결과 등에 대한 의견제출과 이의신청절차 및 이를 처리하는 공정한 방법과 절차를 구비하고 있을 것

라. 공정하고 일관된 평가·인증 판정기준을 가지고 있을 것

마. 평가·인증 결과를 평가·인증 대상 학교와 외부에 공개하는 방법과 절차를 가지고 있을 것

바. 평가·인증 기준, 절차 및 결과에 대한 사회적 신뢰를 확보하고 있을 것

○ 「고등교육기관의 자체평가에 관한 규칙」 제3조제1항

제3조(자체평가의 실시) ① 학교의 장은 해당 학교의 교육 여건 개선 및 교육·연구 등의 질적 향상을 위하여 학칙으로 정하는 바에 따라 「교육관련기관의 정보공개에 관한 특례법」 제6조제1항에 따른 공시정보와 학교의 장이 해당 기관의 교육·연구 등을 평가하기 위하여 필요하다고 인정하는 사항에 대하여 자체평가를 실시하여야 한다. (교육부령 제1호, 2013.3.23. 개정)

○ 장안대학교 「학칙」 제21장 제95조 및 「자체평가규정」

- 「학칙」 제95조에 의거 자체평가를 실시하고 있음
- 「자체평가규정」에 자체평가와 관련하여 세부사항을 반영하고 있음

제12조(평가계획 수립) 기획처는 매학년도 자체평가에 대한 계획을 수립하며, 평가계획을 행정부서 및 학부(과)에 통지하여야 한다. (시행 2020.1.21.)(개정 2024.4.18.)

제13조(평가자료 제출) 평가실시 1개월 전까지 행정부서 및 학부(과)는 기획처에 평가자료를 제출한다. (시행 2020.1.21.)

제14조(평가실시) ① 기획처에서는 각 행정부서 및 학과에서 제출된 평가자료를 근거로 평가 기초자료를 작성한다. (시행 2020.1.21.)

2) 자체평가의 목적

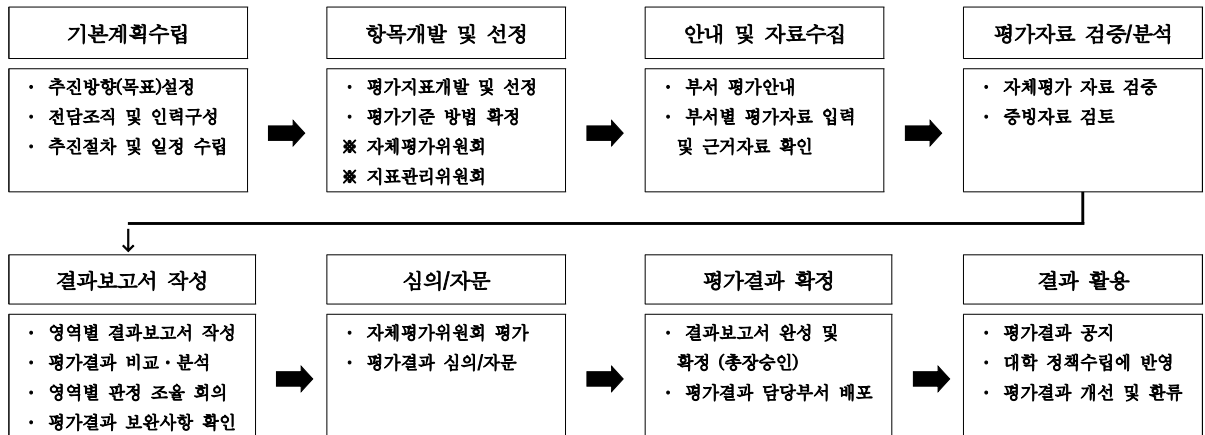
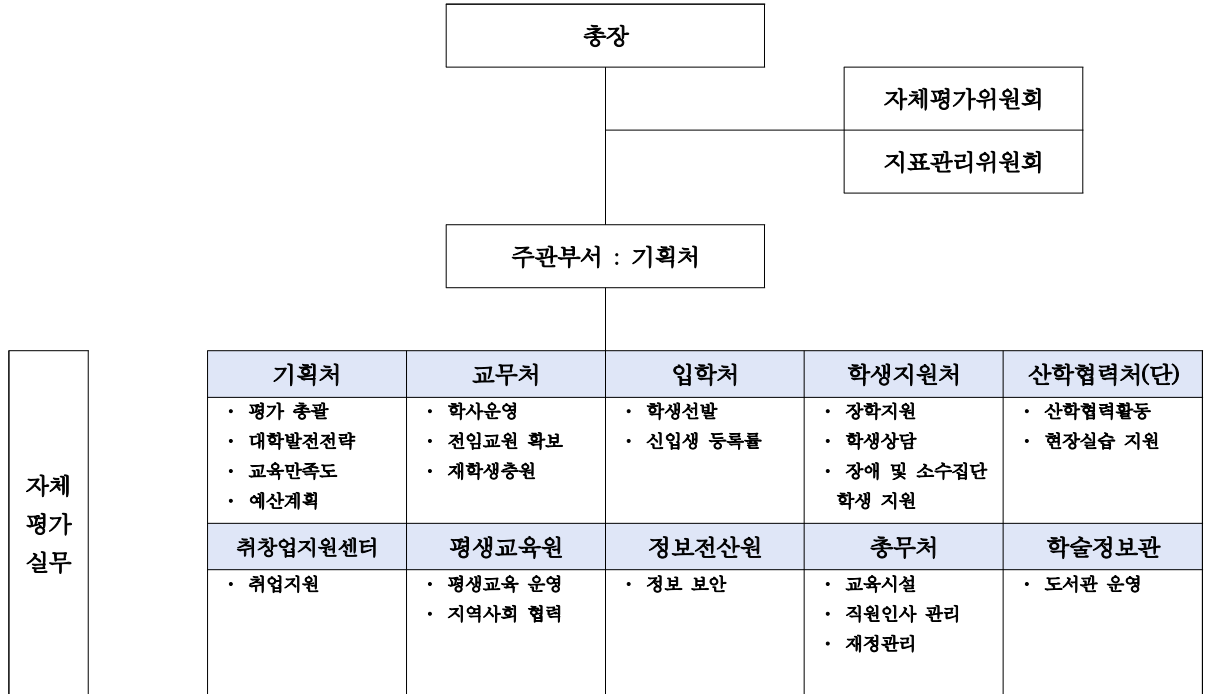
○ [장안대학교 「자체평가규정」 제1장] 총칙

제1조 (목적) 이 규정은 「고등교육법」에 따라 장안대학교의 교육·연구, 조직·운영, 시설·설비 등 대학운영의 전반에 대하여 종합적으로 자체 점검·평가하고, 평가의 결과를 공시하며, 대학발전계획과 전략수립 등에 활용함을 목적으로 한다.(개정 2024.4.18.)

- 자체평가를 통하여 대학의 강점과 약점을 확인하고 보완과 개선이 필요한 부분을 진단하고, 이를 근거로 교육품질 향상을 위한 대학의 교육역량향상 및 개선 방향을 수립하는 기반을 마련함
- 대학발전계획에 근거한 자율적 추진성과를 점검하고, 정례화된 자체평가 체제를 지속적으로 고도화함으로써 신뢰성을 기반으로 한 자체평가 결과를 공개하고, 이를 통해 교육수요자의 알 권리를 보장하고자 함
- 대학의 지속 가능한 혁신과 체질 개선을 도모하고, 구성원 간 공감대를 형성하여 자율혁신의 기반을 마련하며, 대외 평가기관의 신뢰도를 제고하고자 함
- 대학은 교육품질을 개선하기 위하여 정기적으로 교육·연구·행정 등 운영 전반을 자체평가하고, 교육만족도 등을 조사하여 그 결과를 실질적인 대학 운영 개선에 반영하고자 함

2. 자체평가 추진체계

1) 조직구성 및 절차



2) 단계별 업무 추진 내용

사전준비 단계	추진 및 유관부서
<ul style="list-style-type: none"> • 자체평가 추진을 위한 체계 구축 • 평가에 대한 기본 정보 및 자료 수집 • 대학기관평가인증 편람 숙지 • 한국대학평가원 대학통계 데이터 검토 • 평가 대상 대학 담당자 워크숍 참석 • 자체평가 추진에 대한 대학구성원 의견 수렴 • 이전 평가에 대한 이행사항 점검 	기획처
▼	
계획 수립 및 조직 구성 단계	추진 및 유관부서
<ul style="list-style-type: none"> • 자체평가 추진을 위한 의사결정 체계 확립 • 자체평가 추진 일정 계획 수립 • 소요예산 추정 및 확보 • 조직 구성 • 평가 방법 결정 • 평가결과 활용 계획 수립 • 보고서 집필 계획 수립 • 위원회 구성 및 업무 분장 • 부서별 업무협조 체계 정비 	기획처 자체평가위원 지표관리위원회 자체평가 행정부서
▼	
평가지행 단계	추진 및 유관부서
<ul style="list-style-type: none"> • 기본계획 전반에 대한 검토 • 평가내용/인증기준/인증판정에 대한 이해 • 자료 수집 및 분석 • 평가위원별 평가활동 • 자체평가보고서 작성 • 자체평가보고서에 대한 의견 수렴 • 자체평가보고서 보고 	기획처 지표관리위원회 자체평가위원
▼	
평가결과 활용 단계	추진 및 유관부서
<ul style="list-style-type: none"> • 자체평가보고서 제출 • 자체평가 시행 목적에 따른 결과 활용 • 대학발전 계획에 자체평가 결과 반영 	기획처 자체평가위원회 자체평가 행정부서

3) 위원회 구성

자체평가는 기획처에서 총괄하고 있으며, 기획처장을 당연직으로 한 자체평가위원회에서 자체평가에 관한 사항을 심의하고 있음

(1) 자체평가위원회

소속	직위	성명	비고
관광레저경영과	기획처장	홍○○	위원장(당연직)
일본어콘텐츠과	교무처장	류○○	위원
시각콘텐츠과	학생지원처장	배○○	위원
자유전공	입학처장	선○○	위원
온라인쇼핑과	산학협력처(단)	주○○	위원
상담재활복지과		박○○	자문위원
생활스포츠과		이○○	자문위원
호텔관광과		김○○	자문위원
호텔외식조리과		장○○	자문위원

(2) 지표관리위원회

소속	직위	성명	비고
대학본부	총장	이○○	위원장(당연직)
관광레저경영과	기획처장	홍○○	위원
일본어콘텐츠과	교무처장	류○○	위원
시각콘텐츠과	학생지원처장	배○○	위원
경영과 비즈니스창업전공	교수	서○○	위원
기획처	기획처 팀장	홍○○	위원
학생지원처	학생지원처 계장	이○○	위원
교무처	교무처 계장	백○○	위원

(3) 역할

자체평가위원회는 자체평가보고서의 심사의 기능을 주로 담당하고 있으며, 기획처는 자체평가의 기획, 운영, 조정, 관리에 관한 사항을 담당하고 있음

구분	역할(수행업무)
자체평가위원회 자체평가규정 제2장 제8조	1. 대학자체평가 심사 2. 대학자체평가 심사서 작성 3. 평가위원회 운영

구분	역할(수행업무)
	<ol style="list-style-type: none"> 4. 대학자체평가 영역 및 반영비율 선정 5. 대학자체평가 항목 및 지표 선정 6. 대학자체평가 평가 7. 대학자체평가 결과 보고 8. 기타 자체평가에 관한 사항
자체평가 위원회	<ol style="list-style-type: none"> 1. 대학자체평가 모형 및 지표 개발 2. 대학자체평가 자료의 분석과 평가 실행 3. 대학자체평가 결과보고서 작성 4. 자체평가 결과 활용 방안 마련 5. 대학자체평가를 위해 타 위원회와의 협의가 필요하다고 판단되는 사항 6. 기타 위원장이 필요하다고 판단되는 사항
지표관리위원회	<ol style="list-style-type: none"> 1. 대학핵심 공시지표관리에 관한 사항 2. 공시자료 경쟁력 강화 방안에 관한 사항 3. 기타 총장이 부의하는 사항

3. 자체평가 내용

1) 자체평가 기준 선정

- 평가영역 5개, 평가준거 30개로 4주기 전문대학 기관평가인증의 평가기준과 동일하게 적용 (정량지표 12개, 정성지표 78개)

2) 평가방법

- 평가요소별 충족, 조건부 충족, 미충족으로 해당 부서별 자체평가 후 보고서 작성
- 대학자체평가위원회에서 자체평가보고서 최종평가
- 최종 판정

판정	판정요건	비고
충족	- 평가영역 모두 충족	
조건부 충족	- 평가영역 4개 충족 및 1개 조건부 충족	
미충족	- 평가영역 4개 충족 및 1개 미충족 - 평가영역 3개 충족 및 2개 조건부 충족	

3) 평가영역 및 담당위원(자체평가 위원회)

영역 (5개)	평가준거(30개)	평가요소(90개)	담당위원
대학경영 및 성과	1.1 대학발전계획	■ 1.1.1 대학의 사명과 교육목표	홍○○
		■ 1.1.2 대학발전계획 수립 및 시행	
		■ 1.1.3 대학발전계획 추진실적	
	1.2 대학조직 및 운영	■ 1.2.1 대학 행정조직 및 규정	홍○○
		■ 1.2.2 대학의 주요 의사결정 과정	
		■ 1.2.3 대학의 학사구조 개편을 위한 규정 준수	
	1.3 재정 운용	■ 1.3.1 예산편성, 집행, 변경	홍○○
		■ 1.3.2 대학 재원 확보	
		▲ 1.3.3 교육비 환원을	
	1.4 감사 및 책무	■ 1.4.1 감사를 위한 운영체계 및 규정	홍○○
		■ 1.4.2 감사결과 공개 및 활용	
		■ 1.4.3 윤리적 책무	
	1.5 교육품질 개선	■ 1.5.1 자체평가 체계	홍○○
		■ 1.5.2 자체평가 실적 및 반영 실적	
		■ 1.5.3 교육만족도 조사 실적 및 활용 실적	
1.6 학생선발 및 교육 성과	■ 1.6.1 학생선발	홍○○	
	▲ 1.6.2 재학생 등록유지율		
	▲ 1.6.3 취업률		
교육 과정	2.1 교육과정 개발	■ 2.1.1 교육과정 개발 지원 체계	김○○ 장○○ 류○○
		■ 2.1.2 전공교육 교육과정 개발	

영역 (5개)	평가준거(30개)	평가요소(90개)		담당위원	
및 학사 관리	2.2 전공교육 운영	■ 2.1.3	직업기초 및 교양 교육과정 개발	김○○ 장○○ 류○○	
		▲ 2.2.1	전공교육 운영, 전공 강좌 당 학생 수		
		▲ 2.2.2	실험실습실 관련 규정, 학생1인당 실험실 습비		
	2.3 교양교육 운영	■ 2.2.3	전공교육 운영에 대한 평가 및 환류	김○○ 장○○ 류○○	
		■ 2.3.1	직업기초 및 교양교육 운영 지원 체계		
		■ 2.3.2	직업기초 및 교양교육 운영		
	2.4 학사 및 수업관리	■ 2.3.3	직업기초 및 교양교육 평가 및 환류	김○○ 장○○ 류○○	
		■ 2.4.1	학사관리 규정 및 운영		
		■ 2.4.2	수업운영		
	2.5 성적평가	■ 2.4.3	원격수업 운영체계 및 관리	김○○ 장○○ 류○○	
		■ 2.5.1	학업성취도 평가 관련 규정 및 준수		
		■ 2.5.2	성적평가		
	2.6 교수학습 지원	■ 2.5.3	학사경고 관리 체계	김○○ 장○○ 류○○	
		■ 2.6.1	교수학습 지원 운영 체계		
		■ 2.6.2	학습역량강화 프로그램 운영		
	교직원	3.1 교원 인사관리	■ 2.6.3	교수 강의역량 향상 프로그램 운영	선○○ 류○○
			■ 3.1.1	교원 인사관리 규정 및 절차	
			■ 3.1.2	교원평가 관련 규정 및 운영	
3.2 교원 역량개발		▲ 3.1.3	전임교원 확보율	선○○ 류○○	
		■ 3.2.1	전임교원 역량개발 관련 규정 및 지원		
		■ 3.2.2	교원 역량 개발 지원 실적		
3.3 교원 연구활동		■ 3.2.3	전임교원 역량개발 지원 실적 활용	선○○ 류○○	
		■ 3.3.1	교원 연구 활동 지원 규정		
		■ 3.3.2	교원 연구 활동 지원을 위한 평가 및 환류		
3.4 직원 인사관리		▲ 3.3.3	전임교원 1인당 연구실적	선○○	
		■ 3.4.1	직원 인사관리 규정 및 절차		
		■ 3.4.2	직원평가 관련 규정 및 운영		
3.5 직원 역량개발		■ 3.4.3	직원평가 결과 활용	선○○	
		■ 3.5.1	직원 직무역량개발 규정		
		■ 3.5.2	직원 직무역량개발 지원 실적		
3.6 교직원 처우 및 복지		■ 3.5.3	직원 직무역량개발 지원 실적 활용	선○○	
		▲ 3.6.1	등록금 대비 교원 인건비 비율		
		▲ 3.6.2	등록금 대비 직원 인건비 비율		
학생 지원 및 시설	4.1 학생복지	■ 3.6.3	교·직원 복지 향상을 위한 규정 및 운영	이○○ 배○○	
		■ 4.1.1	학생복지 지원체계		
		■ 4.1.2	보건실 운영체계		
	4.2 학생자치활동 및 안전관리	▲ 4.1.3	장학금 지급 비율	이○○ 배○○	
		■ 4.2.1	학생활동 지원 규정 및 추진체계		
		■ 4.2.2	학생활동 지원 연간 운영계획 수립 및 평가		
	4.3 학생상담	■ 4.2.3	학생행사 관련 안전관리체계	이○○ 배○○	
		■ 4.3.1	지원체계		
		■ 4.3.2	운영 실적		
	4.4 장애 및 소수집단	■ 4.3.3	운영 실적 평가, 개선	이○○	
		■ 4.4.1	지원체계		

영역 (5개)	평가준거(30개)	평가요소(90개)		담당위원	
4.5 교육시설 및 정보 보안	학생 지원	■ 4.4.2	학생 운영 실적	배○○	
		■ 4.4.3	연간 운영계획 수립 및 평가		
	4.5 교육시설 및 정보 보안	▲ 4.5.1	교사확보율	이○○ 배○○	
		■ 4.5.2	교육시설 관리체계		
		■ 4.5.3	개인정보 및 행정정보 보호 체계		
	4.6 도서관	4.6 도서관	■ 4.6.1	규정 및 추진체계	이○○ 배○○
■ 4.6.2			운영계획 수립 및 평가		
▲ 4.6.3		학생 1인당 자료구입비			
산학 및 지역 사회 협력	5.1 산학협력	■ 5.1.1	산학협력활동 지원체계	박○○ 주○○	
		■ 5.1.2	산학협력활동 운영계획 수립 및 지원		
		■ 5.1.3	산학협력활동 성과 평가 및 개선		
	5.2 취·창업	5.2 취·창업	■ 5.2.1	취·창업활동 지원 운영 체계	박○○ 주○○
			■ 5.2.2	취·창업 지원 운영계획 수립 및 지원	
			■ 5.2.3	취·창업 지원 성과 평가 및 개선	
	5.3 현장실습	5.3 현장실습	■ 5.3.1	현장실습 지원 운영체계	박○○ 주○○
			■ 5.3.2	현장실습 운영계획 수립 및 지원	
			■ 5.3.3	현장실습 운영 성과 평가 및 개선	
	5.4 지역사회 협력	5.4 지역사회 협력	■ 5.4.1	지역사회 협력 체계	박○○ 주○○
			■ 5.4.2	지역사회 협력활동 계획 및 운영실적	
			■ 5.4.3	지역사회 협력활동 성과 활용	
	5.5 사회봉사	5.5 사회봉사	■ 5.5.1	사회봉사계획 수립	박○○ 주○○
			■ 5.5.2	사회봉사계획에 따른 봉사활동 지원	
			■ 5.5.3	사회봉사 활동 평가 및 개선	
	5.6 평생교육	5.6 평생교육	■ 5.6.1	평생교육 지원 운영체계	박○○ 주○○
			■ 5.6.2	평생교육 운영계획 수립 및 지원	
			■ 5.6.3	평생교육 운영 성과 평가 및 개선	
평가요소		■ 정성적 평가요소 : 78개, ▲ 정량적 평가요소 : 12개			

4. 자체평가방법

고등직업교육평가인증원에서 제시하고 있는 평가항목의 정량적 항목과 정성적 항목으로 분류를 하여 자체평가 실시함

1) 정량적 평가항목의 평가방법

- 모니터링 정량지표 항목에 대한 충족여부 점검
- 고등직업교육평가인증원에서 제시하는 5개 영역, 30개 평가준거, 90개의 평가요소 요구수준에 대하여 충족 수준 점검
- 대학 정보공시자료와 예·결산 자료 등 객관적 수치자료를 근거로 충족 여부를 점검
- 미충족시 개선방안 검토 및 해당부서에 개선 권고

2) 정성적 평가항목의 평가방법

- 고등직업교육평가인증원에서 제시하는 5개 영역, 30개 평가준거, 90개 평가요소 판단사항에 대하여 충족수준 점검
- 계획(P)-실행(D)-평가(C)-환류(A) 운영시스템을 평가하고 미흡한 부분의 개선가능성을 검토
- 미충족 항목에 대하여 개선사항을 해당부서 또는 학과(계열)에 권고
- 대학 차원의 지원이 필요한 미충족 항목에 대하여 정책지원을 권고

5. 자체평가 추진일정

자체평가 추진일정은 아래 표와 같음

진행 일정	진행 내용	비 고
01.07.(수)	자체평가계획 수립	기획처
01.07.(수)	자체평가 및 성과평가팀 및 자체평가 실무단 구성	기획처
01.09.(금)	자체평가 평가지표 개발 및 심의	자체평가위원회 지표관리위원회
01.12(월).~02.27.(금)	행정부서 자체평가보고서/ 자체평가지표 작성 및 제출	행정부서
03.3.(화)~03.13.(금)	자체평가보고서/ 자체평가지표 1차 심의	자체평가위원회
03.16.(월)~03.20.(금)	자체평가보고서/ 자체평가지표 수정 및 보완	행정부서
03.23.(월)~03.27.(금)	자체평가보고서/ 자체평가지표 2차 검토	자체평가위원회
03.30.(월)~4/3(금)	자체평가보고서/ 자체평가지표 2차 심의	자체평가위원회
04.06.(월)	최종 자체평가보고서/ 자체평가지표 총장보고	기획처
~ 04.09.(목)	자체평가보고서 제출	기획처

제3장 자체평가 결과

1. 영역별 자체평가 결과(요약) (충족 P, 조건부충족 CP, 미충족 F)

1) 대학경영과 성과

평가준거	평가요소		최종 결과
1.1 대학발전 계획	■ 1.1.1	대학의 사명과 교육목표	P
	■ 1.1.2	대학발전계획 수립 및 시행	P
	■ 1.1.3	대학발전계획 추진실적	P
1.2 대학조직 및 운영	■ 1.2.1	대학 행정조직 및 규정	P
	■ 1.2.2	대학의 주요 의사결정 과정	P
	■ 1.2.3	대학의 학사구조 개편을 위한 규정 준수	P
1.3 재정 운용	■ 1.3.1	예산편성, 집행, 변경	P
	■ 1.3.2	대학 재원 확보	P
	▲ 1.3.3	교육비 환원율	P
1.4 감사 및 책무	■ 1.4.1	감사를 위한 운영체계 및 규정	P
	■ 1.4.2	감사결과 공개 및 활용	P
	■ 1.4.3	윤리적 책무	P
1.5 교육품질 개선	■ 1.5.1	자체평가 체계	P
	■ 1.5.2	자체평가 실적 및 반영 실적	P
	■ 1.5.3	교육만족도 조사 실적 및 활용 실적	P
1.6 학생선발 및 교육성과	■ 1.6.1	학생선발	P
	▲ 1.6.2	재학생 등록유지율	P
	▲ 1.6.3	취업률	P
■ 자체평가위원회 검토의견 ■ 우리 대학은 교육이념 및 교육목적을 달성하기 위한 명료한 교육목표와 인재상을 설정하였으며, 교육목표를 달성하기 위해 대학구성원의 요구분석 등에 근거하여 실현 가능한 중장기 발전계획 VISION 2035를 수립하여 추진함 ■ 우리 대학은 합리적으로 의사결정구조를 구축하고 운영하여 경쟁력을 강화하였으며, 대학 운영에 구			

평가준거	평가요소	최종결과
	<p>성원의 참여와 소통이 원활하게 이루어짐</p> <ul style="list-style-type: none"> ■ 우리 대학은 대학경영 및 예산의 편성·집행이 합리적이고 투명하게 이루어질 수 있도록 엄격한 감사 제도를 운영하였고, 그 결과를 대학 운영에 충실하게 반영하고 대학구성원이나 외부에 공개하였음. 또한 공익제보에 필요한 절차와 제도를 운영함 ■ 우리 대학은 교육목표를 달성하기 위해, 재정 운영 계획을 수립하고 이에 따라 필요한 재원을 안정적으로 확보하였으며, 지속적인 자원 확충을 위해 재원을 다양화하였음. ■ 우리 대학은 확보된 재원을 효율적으로 운영하기 위한 계획을 수립하고, 합리적 절차에 따라 예산을 편성·집행하였으며, 학생들을 위한 교육 활동에 적절히 환원함. 또한 예산 편성·집행 결과를 평가하여 대학재정 운영에 반영함 	

2) 교육과정 및 학사관리

평가준거	평가요소	최종결과
2.1 교육과정 개발	■ 2.1.1 교육과정 개발 지원 체계	P
	■ 2.1.2 전공교육 교육과정 개발	P
	■ 2.1.3 직업기초 및 교양 교육과정 개발	P
2.2 전공교육 운영	▲ 2.2.1 전공교육 운영, 전공 강좌 당 학생 수	P
	▲ 2.2.2 실험실습실 관련 규정, 학생1인당 실험실습비	P
	■ 2.2.3 전공교육 운영에 대한 평가 및 환류	P
2.3 교양교육 운영	■ 2.3.1 직업기초 및 교양교육 운영 지원 체계	P
	■ 2.3.2 직업기초 및 교양교육 운영	P
	■ 2.3.3 직업기초 및 교양교육 평가 및 환류	P
2.4 학사 및 수업관리	■ 2.4.1 학사관리 규정 및 운영	P
	■ 2.4.2 수업운영	P
	■ 2.4.3 원격수업 운영체계 및 관리	P
2.5 성적평가	■ 2.5.1 학업성취도 평가 관련 규정 및 준수	P
	■ 2.5.2 성적평가	P
	■ 2.5.3 학사경고 관리 체계	P
2.6 교수학습 지원	■ 2.6.1 교수학습 지원 운영 체계	P
	■ 2.6.2 학습역량강화 프로그램 운영	P

평가준거	평가요소		최종결과
	■ 2.6.3	교수 강의역량 향상 프로그램 운영	P
■ 자체평가위원회 검토의견 ■ 우리 대학은 교육목표와 인재상에 기초하여 합리적인 교육과정 체계에 따라 교양 및 전공교육과정을 균형있게 편성·운영하였으며, 학생 요구 및 변화하는 사회적·학문적 요구를 반영하여 교육과정을 개선하고 있음 ■ 우리 대학은 전공의 교육목표와 인재상을 기초로 전공교육과정을 체계적으로 편성하여 운영하였고, 학생의 진로에 따라 이수가 가능하도록 지원함 ■ 우리 대학은 교육목표와 인재상을 실현하고, 학생의 선택권을 보장할 수 있는 교양교육과정을 편성하여 운영함 ■ 우리 대학은 학사관리에 대한 제반 규정을 갖추어 학사를 원활하게 운영하였고, 타당하고 신뢰할 수 있는 학습평가 지원 체계를 운영함 ■ 우리 대학은 교수가 적정 시수 범위에서 수업을 담당하도록 하였고, 수업에 대한 평가를 실시하여 수업의 질을 지속적으로 향상하였음 ■ 우리 대학은 교수-학습 지원을 위한 전담 조직으로 교수학습지원센터를 운영하였고 교수학습 지원센터 전임 연구·개발 인력의 전문성 확보를 위해 노력하였으며, 수업의 질 향상을 위해 다양한 프로그램을 지속적으로 제공함			

3) 교직원

평가준거	평가요소		최종결과
3.1 교원 인사관리	■ 3.1.1	교원 인사관리 규정 및 절차	P
	■ 3.1.2	교원평가 관련 규정 및 운영	P
	▲ 3.1.3	전임교원 확보율	P
3.2 교원 역량계발	■ 3.2.1	전임교원 역량계발 관련 규정 및 지원	P
	■ 3.2.2	교원 역량 계발 지원 실적	P
	■ 3.2.3	전임교원 역량계발 지원 실적 활용	P
3.3 교원 연구활동	■ 3.3.1	교원 연구 활동 지원 규정	P
	■ 3.3.2	교원 연구 활동 지원을 위한 평가 및 환류	P
	▲ 3.3.3	전임교원 1인당 연구실적	P
3.4 직원 인사관리	■ 3.4.1	직원 인사관리 규정 및 절차	P
	■ 3.4.2	직원평가 관련 규정 및 운영	P

평가준거	평가요소		최종결과
	■ 3.4.3	직원평가 결과 활용	P
3.5 직원 역량 개발	■ 3.5.1	직원 직무역량개발 규정	P
	■ 3.5.2	직원 직무역량개발 지원 실적	P
	■ 3.5.3	직원 직무역량개발 지원 실적 활용	P
3.6 교직원 처우 및 복지	▲ 3.6.1	등록금 대비 교원 인건비 비율	P
	▲ 3.6.2	등록금 대비 직원 인건비 비율	P
	■ 3.6.3	교·직원 복지 향상을 위한 규정 및 운영	P
■ 자체평가위원회 검토의견			
<ul style="list-style-type: none"> ■ 우리 대학은 교원 임용정책과 규정에 따라 합리적인 절차를 통하여 재학생기준 2023학년도 113.6%, 2024학년도 124.1%, 2025학년도 86.0%의 전임교원 확보율을 보이고 있으며 충족 기준인 50% 이상의 교원을 확보하여 관리함 ■ 우리 대학은 교원인사규정, 교수업적평가규정 등의 규정과 합리적인 절차에 의해 교원의 임용 및 승진을 위한 인사제도 및 업적평가 제도를 운영함 ■ 우리 대학은 교원의 연구활동을 적절히 지원하였고, 연구성과를 제고하고 연구윤리를 확립하여 학문 발전에 기여함 ■ 우리 대학은 국립대학으로서 해당 규정에 따라 합리적인 절차를 통하여 일정 규모 이상의 직원을 확보하고, 합리적으로 직원 인사제도를 운영함 ■ 우리 대학은 직원에게 적정 수준의 처우와 편의를 제공하였으며, 업무 역량 개발을 위하여 다양한 지원과 프로그램을 제공함 			

4) 학생지원 및 시설

평가준거	평가요소		최종결과
4.1 학생복지	■ 4.1.1	학생복지 지원체계	P
	■ 4.1.2	보건실 운영체계	P
	▲ 4.1.3	장학금 지급 비율	P
4.2 학생자치 활동 및 안전관리	■ 4.2.1	학생활동 지원 규정 및 추진체계	P
	■ 4.2.2	학생활동 지원 연간 운영계획 수립 및 평가	P
	■ 4.2.3	학생행사 관련 안전관리체계	P
4.3 학생상담	■ 4.3.1	지원체계	P

평가준거	평가요소		최종결과
	■ 4.3.2	운영 실적	P
	■ 4.3.3	운영 실적 평가, 개선	P
4.4 장애 및 소수집단 학생 지원	■ 4.4.1	지원체계	P
	■ 4.4.2	학생 운영 실적	P
	■ 4.4.3	연간 운영계획 수립 및 평가	P
4.5 교육시설 및 정보보안	▲ 4.5.1	교사확보율	P
	■ 4.5.2	교육시설 관리체계	P
	■ 4.5.3	개인정보 및 행정정보 보호 체계	P
4.6 도서관	■ 4.6.1	규정 및 추진체계	P
	■ 4.6.2	운영계획 수립 및 평가	P
	▲ 4.6.3	학생 1인당 자료구입비	P

■ 자체평가위원회 검토의견

- 우리 대학은 장학 제도를 갖추어 등록금 수입 대비 3개년 평균 16.05%의 장학금을 지급하였고, 학생 자치활동을 적절히 지원하고 교내외 안전관리를 위해 노력함
- 우리 대학은 학생이 대학 생활에 적응할 수 있도록 예산과 전문 인력을 확보한 학생상담 체계를 구축하여 심리상담을 진행 및 관리하였으며 개선을 위하여 지속적으로 노력함
- 우리 대학은 학생의 권익을 보호하기 위해 규정과 체계를 구축하여 인권성평등센터를 운영하였고, 대학의 배려가 필요한 소수집단학생 지원을 위한 규정과 체계를 갖추고 다양한 시설과 지원 프로그램을 마련하여 효율적으로 운영하였고, 소수집단 대상을 확대하여 운영하기 위한 규정을 마련하였음
- 우리 대학은 수업 및 실험·실습에 필요한 공간을 확보하고, 실험·실습 기자재를 구비하였고, 안전하게 관리함
- 대학의 1인당 자료구입비는 평가기간내 평균 21.6천원을 상회한 2023학년도~2025학년도 33.9천원, 27.4천원, 31.8천원으로 충족기준을 보임

5) 산학 및 지역사회 협력

평가준거	평가요소		최종결과
5.1 산학협력	■ 5.1.1	산학협력활동 지원체계	○
	■ 5.1.2	산학협력활동 운영계획 수립 및 지원	○
	■ 5.1.3	산학협력활동 성과 평가 및 개선	○
5.2 취·창업	■ 5.2.1	취·창업활동 지원 운영 체계	○

평가준거	평가요소		최종결과
	■ 5.2.2	취·창업 지원 운영계획 수립 및 지원	○
	■ 5.2.3	취·창업 지원 성과 평가 및 개선	○
5.3 현장실습	■ 5.3.1	현장실습 지원 운영체계	○
	■ 5.3.2	현장실습 운영계획 수립 및 지원	○
	■ 5.3.3	현장실습 운영 성과 평가 및 개선	○
5.4 지역사회 협력	■ 5.4.1	지역사회 협력 체계	○
	■ 5.4.2	지역사회 협력활동 계획 및 운영실적	○
	■ 5.4.3	지역사회 협력활동 성과 활용	○
5.5 사회봉사	■ 5.5.1	사회봉사계획 수립	○
	■ 5.5.2	사회봉사계획에 따른 봉사활동 지원	○
	■ 5.5.3	사회봉사 활동 평가 및 개선	○
5.6 평생교육	■ 5.6.1	평생교육 지원 운영체계	○
	■ 5.6.2	평생교육 운영계획 수립 및 지원	○
	■ 5.6.3	평생교육 운영 성과 평가 및 개선	○
■ 자체평가위원회 검토의견			
<p>■ 우리 대학은 건학이념과 교육목표에 부합하는 사회봉사 정책 및 사회공헌 활동 계획 등을 마련하였고, 다양한 사회봉사 및 사회공헌 활동을 추진함.</p> <p>■ 우리 대학은 진로와 취·창업을 위한 지원 체계를 구축하고, 예산과 전문 인력을 확보하여 운영하였고, 지속적인 개선을 위해 노력한 실적이 있음</p>			

2. 정량적 평가요소 결과

○ 정량적 평가요소 12개는 모두 기준을 충족

순번	평가영역	정량지표		충족 수준	평가 결과	비고
1	대학경영 및 성과	1.3.3	교육비 환원율	110% 이상	161.6	2022
					196.7	2023
					223.8	2024
2	대학경영 및 성과	1.6.2	재학생 등록유지율	80.0% 이상	101.4	2023
					98.4	2024
					104.7	2025
3		1.6.3	취업률	전체 평균 61.0% 이상	74.1	2023
					68.5	2024
					71.3	2025
4	교육과정 및 학사관리	2.2.1	전공교과 강좌당 학생 수	40명 이하	16.6	2023
					15.4	2024
					16.3	2025
5		2.2.2	학생 1인당 실험실습비	172.0천원 이상	163.8	2022
					206.6	2023
					236.4	2024
6	교직원	3.1.3	전임교원 확보율	50.0% 이상	58.1	2023
					55.4	2024
					63.0	2025
7	교직원	3.3.3	전임교원 1인당 연구실적	0.20건 이상	0.50	2023
					0.62	2024
					0.50	2025
8	교직원	3.6.1	등록금 대비 교원 인건비 비율	30.0% 이상	48.4	2022
					59.6	2023
					62.0	2024
9	교직원	3.6.2	등록금대비 직원 인건비 비율	11.0% 이상	23.5	2022
					30.0	2023
					31.5	2024
10	학생지원 및 시설	4.1.3	장학금 지급 비율	10.0% 이상	1539	2022
					18.3	2023
					13.8	2024
11	학생지원 및 시설	4.5.1	교사확보율	100.0% 이상	534.7	2023
					801.0	2024
					635.0	2025
12	학생지원 및 시설	4.6.3	학생 1인당 자료구입비	21.6천원 이상	33.9	2023
					27.4	2024
					31.8	2025

제4장 결과분석 및 개선 계획

1. 결과분석

1) 중장기발전계획 점검 및 PDCA 환류 체계 고도화

- 자체평가 결과를 활용한 중장기발전계획 「VISION 2035」의 점검 및 보완을 통한 전반적 교육활동을 점검할 기회를 마련함
- 대학중장기발전계획에 따라 교육 및 운영 전반의 세부과제별 성과관리와 PDCA 기반의 환류 체계를 고도화

2) 정량 및 정성지표 분석과 차년도 계획 수립

- 정량 및 정성지표의 추이를 분석하여 실적과 개선사항을 도출하고 차년도 계획에 반영

3) 대학평가 및 재정지원사업 대응 경쟁력 확보

- 추후 각종 대학평가 및 재정지원사업에서 우수한 평가를 위한 경쟁력을 확보하고, 업무 효율성을 높이고 합리적인 평가 시스템 구축에 활용

4) 기관평가인증 충족 요건 유지 및 개선

- 전문대학 기관평가인증 기준 충족을 위한 자체 점검을 진행하여 수요자 중심의 교육 환경을 마련

5) 결과 공시 및 정보 투명성 강화

- 자체평가의 결과를 대학 홈페이지에 공시하여 교육 수요자에게 투명한 정보를 제공

2. 개선 계획

1) 평가 결과를 반영하여 차년도 운영계획 목표를 검토하고 수정

2) 전년도 대비 하락한 지표 분석 결과를 바탕으로 교육 및 행정 부문의 피드백을 강화하고 구체적 개선 전략을 수립

3) 타 대학과의 지표 비교 분석을 통해 경쟁력이 미흡한 영역의 원인을 진단하고, 구체적 개선 방안을 마련

3. 평가활용

1) 기관평가인증 및 대학구조개혁평가 상시 대응

- 평가지표를 상시 모니터링하여 관리체계를 구축하고, 지표별 추세를 분석하여 취약 항목을 개선함으로써 인증·평가에 활용

2) 대학 현황 진단

- 자체평가 결과를 기반으로 평가 영역 전반의 성과와 개선사항을 정밀 진단하고, 정책 및 사업 우선순위 설정과 예산 배분에 반영하여 자원 투입의 효율성을 제고

3) 중장기발전계획 비전 달성 가속화

- 중장기발전계획의 세부과제별 목표 지표를 점검·보완하고, 수도권 상위권 대학으로의 경쟁력을 강화함

4) PDCA 기반 선순환 평가·개선 체계 정착

- 평가 결과를 구성원과 공유하고 개선 과제를 실행하며, 성과를 재평가하여 지속적인 환류 체계를 구축함
- 홈페이지 및 대학알리미 공시를 통해 정보 투명성을 확보하고 내·외부 이해관계자의 신뢰도를 제고함

[자체평가 환류시스템 체계도]



[자체평가 환류 시스템]

